



Uudenmaan liitto
Nylands förbund

**NYLANDS-
PROGRAMMET**
2.0



Nylandsprogrammets MILJÖBESKRIVNING

Nylands förbunds publikationer A 39 - 2017

Nylands förbunds publikationer A 39 - 2017
ISBN 978-952-448-481-7
ISSN 2342-3781

Helsingfors 2017

Bild: Tuula Palaste
Översättning: Susan Neiro, Patricia Karlsson

Uudenmaan liitto // Nylands förbund
Helsinki-Uusimaa Regional Council

Esterinportti 2 B • 00240 Helsinki • Finland
+358 9 4767 411 • toimisto@uudenmaanliitto.fi •
uudenmaanliitto.fi

PRESENTATIONSBLAD

Publikation

Nylandsprogrammets miljöbeskrivning

Utgivare

Nyland förbund

Rapporten är utarbetad av

Ari Lainevu

Seriens namn och nummer

Nylands förbunds publikationer A 39

Utgivningsdatum

2017

ISBN

978-952-448-481-7

ISSN

2342-3781

Språk

svenska

Sidor

44

Sammanfattning

Lagen om bedömning av miljökonsekvenserna av myndigheters planer och program (200/2005) och förordningen som kompletterar den (347/2005) förpliktar till att bedöma programmets miljökonsekvenser. Enligt lagen ska myndigheten som svarar för landskapsprogrammet utreda och bedöma vilka betydande miljökonsekvenser programmet och dess alternativ medför samt utarbeta en miljöbeskrivning. Frågor som ska klargöras är bland annat vilka konsekvenser programmet har på människorna, ekonomin, trafiken, regionstrukturen och miljön, naturförhållandena och -tillgångarna samt klimatförändringen. Med hjälp av bedömningen strävar man efter att kunna samordna programmets miljömål och principerna för hållbar utveckling. I bedömningen utreds de betydande miljökonsekvenser som genomförandet av planen eller programmet och de undersökta alternativen sannolikt kan antas ha. Då bedömningen av Nylandsprogrammets konsekvenser förutom ekologiska konsekvenser också omfattar sociala, kulturella och ekonomiska konsekvenser omnämns programmet mer allmänt som en konsekvensbedömning än en miljökonsekvensbedömning.

Nylandsprogrammets konsekvenser har bedömts av en grupp sakkunniga vid Nylands förbund som också har deltagit i beredningen av programmet. Konsekvensbedömningen har utförts under hela beredningens gång.

Nylandsprogrammets åtgärder i anslutning till kunnande, cirkulär ekonomi och en klok användning av resurser har bedömts ha de största konsekvenserna. Ett kolneutralt Nyland är ett centralt mål för programmet. Programmets strategiska prioriteringar styr lösningarna inom samhällsstruktur och trafik. Enligt en helhetsbedömning av programmet kommer det att ha betydande positiva konsekvenser då det förverkligas. De mest positiva konsekvenserna gäller ekonomin och människorna. Landskapsprogrammet har bedömts ha särskilt positiva konsekvenser för företagets utvecklingsmöjligheter. Till övriga delar bedöms programmet ha positiva eller aningen positiva konsekvenser.

Programmet har bedömts medföra något negativa konsekvenser i anslutning till hushållens utgifter, närrekreationsområden och stadsnatur, ett minskat behov av att färdas samt energi och stävande av klimatförändringen. Trycket som hänför sig till de delvis strängare miljökraven och bygg- och annan verksamhet som de förutsätter samt en tätare samhällsstruktur och dess ekonomiska tillväxt har endast en liten betydelse med tanke på helheten. Utöver de mest positiva ekonomiska konsekvenserna och konsekvenserna som riktas till människorna bedöms konsekvenserna i sin helhet vara märkbart positiva och även klart positiva för miljön.

Nyckelord (ämnesord)

Regionutveckling, Nyland, konsekvensbedömning, SMB

Övriga uppgifter

Publikationen finns i pdf-format på vår webbplats www.uudenmaanliitto.fi/publikationer. Publikationen finns också på finska (Uusimaa-ohjelman ympäristöselostus, Uudenmaan liiton julkaisu A 37 - 2017)

INNEHÅLL

Inledning.....	5
Programmets mål och strategiska riktlinjer.....	5
Utarbetandet av programmet och miljöbeskrivningen	7
Granskning av olika alternativ.....	8
Regionalekonomiska scenarionalternativ	8
Framtidsgranskning 2050	9
Analyser från tankesmedjor	12
Bedömningen av Nylandsprogrammets konsekvenser.....	14
Utvärdering av processens genomförande.....	15
Den nyländska miljöns nuläge, problem och skyddsmål.....	16
Analys av verksamhetsmiljön.....	16
Nyland växer till sig och blir allt tätare bebyggt	16
Nyland producerar och sysselsätter	17
Ett lättillgängligt Nyland.....	17
Miljöns nuläge	18
Energi.....	21
Växthusgasutsläpp.....	21
Cirkulär ekonomi	21
Jordmån och upptagning av stenmaterial.....	22
Miljövårdsmål	23
Klimatförändringen.....	23
Vatten- och havsvård	23
Naturens mångfald.....	24
Cirkulär ekonomi	24
Markanvändning.....	26
Omgivningens utveckling, ifall landskapsprogrammet inte genomförs (0-alternativet).....	26

Konsekvensbedömning av Nylandsprogrammet	27
Inledande antaganden och osäkerheter	27
Åtgärderna i förhållande till förändringarna i verksamhetsmiljön	31
Åtgärderna i förhållande till tvärgående teman.....	32
Jämställdhet och likabehandling av olika människogrupper	33
Nylandsprogrammets genomförande och uppföljning	35
Sammanfattning	38
Källor.....	39
Publikationer.....	39
Opublicerade källor	40
Webbplatser	41
Bilaga 1. Möten med intressegrupper under beredningen av Nylandsprogrammet	42
Bilaga 2. Nylands förbunds sakkunniga som deltagit i konsekvensbedömningen	43

Inledning

Landskapets planeringssystem omfattar en landskapsöversikt, ett landskapsprogram och en landskapsplan. Landskapsprogrammets genomförandeplan uppdateras årligen och konkretiserar programmets förverkligande. För Nylands landskapsprogram för åren 2018–2021 används namnet Nyland 2.0.

Landskapsreformen kan förändra regionernas utvecklingssystem. Lagstiftningen och styrningen bestämmer systemet och dess verksamhet. De stora riktlinjerna för utvecklingen fastställs i landskapsstrategin som anger landskapets långsiktiga mål och styr utvecklingen i riktning mot dem.

Lagen om bedömning av miljökonsekvenserna av myndigheters planer och program (200/2005) och förordningen som kompletterar den (347/2005) förpliktar till att bedöma programmets miljökonsekvenser. Myndigheten som svarar för landskapsprogrammet ska utreda och bedöma vilka betydande miljökonsekvenser programmet och dess alternativ medför samt utarbeta en miljöbeskrivning. Frågor som ska klargöras är bland annat vilka konsekvenser programmet har på människorna, ekonomin, trafiken, regionstrukturen och miljön, naturförhållandena och -tillgångarna samt klimatförändringen. Med hjälp av bedömningen strävar man efter att kunna samordna programmets miljömål och principerna för hållbar utveckling. Enligt lagen ska landskapsförbundet som svarar för beredningen av landskapsprogrammet

I bedömningen av Nylandsprogrammets konsekvenser beaktas förutom de ekologiska konsekvenserna ärven programmets sociala, kulturella och ekonomiska konsekvenser. I stället för miljökonsekvensbedömning används därför konsekvensbedömning, som är ett bredare begrepp.

Programmets mål och strategiska riktlinjer

Målet för regionutveckling är att stärka områdenas konkurrens- och livskraft, främja befolkningens välbefinnande samt att säkra en god livsmiljö och en hållbar regionstruktur. Genomförandet av de riksomfattande målen för regionernas utveckling förutsätter att en pågående förnyelseförmåga upprätthålls, all potential utnyttjas och regionala särdrag respekteras. Landskapsprogrammen ska beakta statsrådets mål och främja deras genomförande. I landskapsprogrammen samordnas regionens vision med regionutvecklingsmål på nationell nivå och i EU-politik.

Landskapsprogrammet innehar en viktig roll när det gäller att utarbeta de statliga regionförvaltningsmyndigheternas strategiska resultatavtal och att genomföra dem. Avsikten är att förbättra inriktningen av de statliga åtgärderna när det gäller genomförandet av landskapsprogrammet i viktiga utvecklingshelheter och projekt, samt effektivisera bruket av statliga och kommunala anslag.

Nylandsprogrammet har beretts i ett omfattande samarbete med intressentgrupper och i samråd med Närings-, trafik- och miljöcentralen i Nyland (NTM). Ett programmål är att förenhetliga landskapsprogrammet och innehållet i NTM:s strategiska planer. Dessutom är målet att förnya, effektivisera och klargöra utarbetandet av planeringsredskap och dokument på landskapsnivå och öka deras verkningsfullhet.

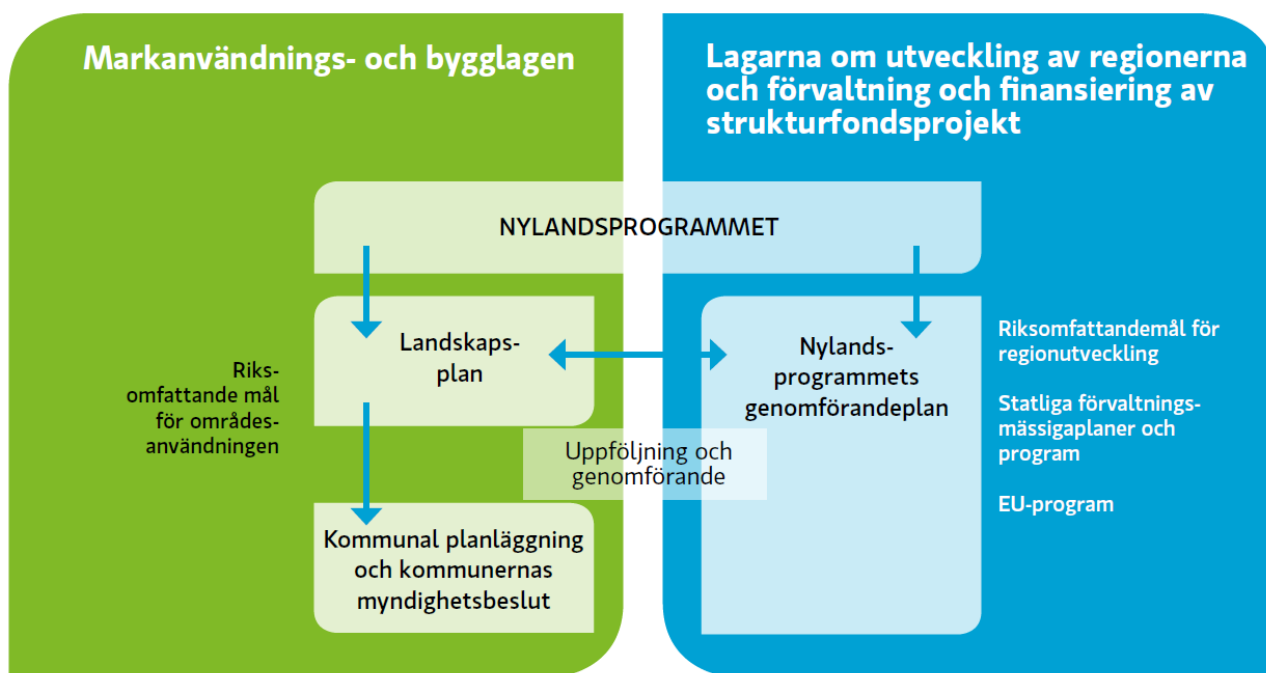


Bild 1. Landskapsprogrammet som ett regionutvecklingsinstrument. Landskapsöversikten och landskapsprogrammet har utarbetats inom en enhetlig process - resultatet är Nylandsprogrammet 2.0. En genomförandeplan har även utarbetats som en del av programmet.

Landskapsöversikten och landskapsprogrammet och dess genomförandeplan utarbetas som en helhet i en enhetlig process. För vision-, mål- och strategiutredningens del sträcker sig Nylandsprogrammet tidsmässigt fram till år 2050 (landskapsöversikten). Beträffande utvecklingsåtgärderna på medellång sikt gäller programmet för åren 2018-2021 (landskapsprogrammet) och genomförandeplanen för åren 2018–2019. I den här miljöbeskrivningen utvärderas enbart landskapsprogrammets konsekvenser.

Nylandsprogrammet 2.0 baserar sig på de riksomfattande målen för regionernas utveckling och användning, regionala strategier enligt förvaltningsgren, Nylandsprogrammet 2014–2017, landskapsplanerna samt övriga planer som inverkar på regionutvecklingen. Den strategiska grunden för programmet utgörs de nyländska kommunernas och regionernas senaste strategier, samarbete med intressegrupperna och Nylands framtidsgranskning 2050, scenarier för regionalekonomin i Nyland, samt befolknings- och arbetsplatsprojektioner.

På basis av de här strategierna, planerna och framtidsgranskningarna har man valt tre strategiska prioriteringar för Nylandsprogrammet. Dessa är 1) En välmående och kunnig människa, 2) Framgångsrik och ansvarsfull affärsverksamhet och 3) Ett klimatsmart och mångsidigt landskap. Oberoende av i vilken scenarioriktning utvecklingen går, finns en strävan efter att stärka nylänningarnas välmående och landskapets framgångar. Målen och åtgärderna för de strategiska prioriteringarna presenteras mera detaljerat i Nylandsprogrammet.

Vision: Europas piggaste och coolaste landskap 2050			
Strategiska prioriteringar	 <p>En välmående och kunnig människa</p>	 <p>Framgångsrik och ansvarsfull affärs- verksamhet</p>	 <p>Ett klimatsmart och mångsidigt landskap</p>
Mål 2018–2021	<ul style="list-style-type: none"> • Framtidens kunniga nylänningar • Internationalitet ger styrka • Bästa välfärdstjänsterna aktiva invånare • Solidaritet ger trygghet 	<ul style="list-style-type: none"> • Nya teknologier ger tillväxt och export • Cirkulär ekonomi ger affärsverksamhet • Internationellt kunnande och investeringar • Livskraft från uppstartsföretag och små och medelstora företag 	<ul style="list-style-type: none"> • Ett kolneutralt Nyland 2035 • Ett hållbart och tryggt Nyland • Omsorg för och upplevelser från naturen • Lätt att komma iväg, tryggt att komma fram

Bild 2. Nylandsprogrammets vision, strategiska prioriteringar och mål.

Utarbetandet av programmet och miljöbeskrivningen

Nylands förbund har svarat för utarbetandet och konsekvensbedömningen av landskapsprogrammet 2018–2021. En lednings- och en projektgrupp tillsattes för programarbetet. Sakkunniga från Nylands förbund och NTM har använts för programberedningen, och vid behov även utomstående sakkunniga. Ledningsgruppen vid Nylands förbund har getts regelbunden information om hur programarbetet fortskrider.

Referentgranskningen av tre olika landskapsprogram 2016 och dess rekommendationer har utnyttjats i beredningen av landskapsprogrammet. Grunden av landskapsprogrammet utgörs av den framtidsgranskning som genomfördes 2016 och som resulterade i fem scenarier för att beskriva verksamhetsmiljön 2050. För att belysa framtiden för landskapet Nyland utarbetades dessutom beredningsplaner för varje scenario. I dem har man fäst speciell uppmärksamhet vid den nyländska situationen när ifrågavarande scenario genomförs.

Man har försökt göra beredningen och planeringen av programmet så genomskinliga som möjligt. Kungörelsen om att arbetet med landskapsprogrammet inlets publicerades 7.4.2017. Under utarbetningsprocessen hade allmänheten möjlighet att ta emot information och presentera sin åsikt om utgångspunkterna, målen och beredningen av programmet och miljöbeskrivningen. Meddelanden och kungörelser jämte sociala medier och Nylands förbunds Internet-webbplats användes för att ge information om beredningens olika skeden, innehåll, framläggandet av utkast och möjligheterna till deltagande.

Under beredningen av landskapsprogrammet ordnades många olika evenemang tillsammans med kommuner, utvecklingsbolag, högskolor och näringslivets organisationer. Under olika arbetsskeden fick landskapsstyrelsen ta del av programmets beredning och hur den framskrider. I maj 2017 informerade man om beredningen av programmet på landskapsfullmäktiges sammanträde. Framläggandet av programmet och miljöbeskrivningen kommer att äga rum i september-oktober 2017. Programmet behandlas i landskapsstyrelsen i november och överlämnas till fullmäktige för godkännande i december 2017.

SMB-processen inleddes med att arbetsprogrammet för konsekvensbedömning utarbetades samtidigt med beredningen av Nylandsprogrammet. Myndighetssamrådet kring SMB-processen hölls 5.6.2017. Programmet har beretts av tre temagrupper i enlighet med de strategiska riktlinjerna. En SMB-grupp utnämndes för Nylandsprogrammets konsekvensbedömning och för utarbetandet av miljöbeskrivningen. Bilagan 1 innehåller en mera preciserad redogörelse för den samverkan som skett med intressentgrupper.

Granskning av olika alternativ

Nylandsprogrammets strategiska alternativ har granskats i de scenarionalternativ för regionalekonomi och framtidsgranskning som föregått programberedningen. Framtidsgranskningen omfattar ett scenarioarbete jämte beredningsplaner, Nylands befolknings- och arbetsplatsprojektioner, jämte beräkningar om bostadsbehov samt en litteraturgranskning som förbundet själv har gjort för att kartlägga och samordna förändringstrender. Med den här nya formen av granskning som är omfattande och som kombinerar olika sakkunnigperspektiv ville man försäkra sig om att man kan bereda sig på framtidens utmaningar på rätt sätt då verksamhetsmiljön förändras. Å andra sidan skapar granskningen också en grund för Nylandsplanen och dess innehåll och mål – ett hårdant Nyland lönade det sig att sträva efter då världen förändras?

Granskningen har varit en branschövergripande och interaktiv process som har erbjudit tvärvetenskapliga diskussioner och nya innovationer för landskapets utvecklingsarbete. Nylands förbund sökte även i en 6.4.2017 daterad anbudsfrågan utomstående synpunkter på framtidsgranskningen från fyra tankesmedjor. Arbetet har preciserats med analyser och rekommendationer från Ajatuspaja Toivo, Ajatuspaja Visio, e2 och Kalevi Sorsa -säätiö.

Regionalekonomiska scenarionalternativ

I bakgrundsutredningen till Nylandsprogrammets beredningsarbete har man jämfört regionalekonomiska scenarier samt befolknings- och arbetsplatsprojektioner. Fem alternativa regionalekonomiska scenarier har utarbetats som bakgrund till arbetet. De avviker från varandra vad gäller de viktigaste regionalekonomiska indikatorerna och den regionala inriktningen. Regionalekonomiska indikatorer på landskapsnivå är produktionen (regional bruttonationalprodukt), befolkningsförändringen och arbetsplatsförändringen. I utredningen finns en presentation av alternativa scenarier för den regionala ekonomin. Projektionerna utgår från EU:s Europa 2020-strategi. Den grundar sig på en vision om smart och hållbar tillväxt som gynnar alla. Utifrån scenarierna har man tagit fram alternativa befolknings- och arbetsplatsprojektioner för kommunerna och regionerna fram till år 2050. På basis av dem har man gjort beräkningar över arbetslöshetsgradens och försörjningskvotens utveckling samt analyser över hur glest man bor och vilka ändringar som behövs i anslutning till bostadsbeståndet.

Skenaario- Vaihto- ehdot	Kasvu keskim./v. (2015-50)	Alueellinen suunta	Valittuja plussia / miinuksia / kysymysmerkkejä; edellytyksiä / rajoitteita		
			Kilpailukyky	Työllisyys ja sosiaalinen tasapaino	Ympäristö, energia, resurssitehokkuus
Vahva keskittyvä Kasvu	Bkt > 2% Väes > 0,8% Työp > 0,8%	Kasvu suuntautuu vahvimmin pääkaupunkiseudulle (kuten viime vuosina)	+ Kasautumiseduilla tuottavuutta ja kilpailukyky - Asumisen hinnan nousu PKS:lla	+ Korkea työllisyys mahdollista - Alueellinen eriytyminen	+ Autoriippuvuus PKS:n ulkopuolella - Paine ympäristöä kohtaan PKS:lla
Vahva kasvu kaikkiin keskuksiin	Bkt > 2% Väes > 0,8% Työp > 0,8%	Kasvu suuntautuu PK-seudulle, KUUMA-keskuksiin ja muihin seutukeskuksiin	+ Tuottavuus ja kilpailukyky koko Uudellamaalla	+ Moninaisuus voi kukoistaa	+ Resursseja älykkäisiin liikkumis- ja ympäristöratkaisuihin ? Sosiaalinen ja ekologinen kestävyys
Kohtalainen keskittyvä kasvu	Bkt 1-2% Väes 0,5-0,8% Työp 0,5-0,8%	Kasvu painottuu pääkaupunkiseudulle	+ Tuottavuus ja kilpailukyky - Reuna-alueiden taantuminen	- Alueellinen eriytyminen ? Maahanmuuttajien kotoutuminen	+ Maata säästyy PKS:n ulkopuolella
Kohtalainen hajautuva kasvu	Bkt 1-2% Väes 0,5-0,8% Työp 0,5-0,8%	Kasvu painottuu KUUMA- ja seutukeskuksiin ja hajautuu niiden ulkopuolelle	+ Paikalliset palvelualat kehittyvät myös seutukeskuksissa	+ Seutukeskusten työmarkkinat	- Pullonkaulat KUUMA- ja seutukeskuksissa ? Yhdyskuntarakenteen hajautuminen
Ei kasvua	Bkt <1% Väes <0,5% Työp <0,5%	Kaikki alueet kasvavat hitaasti tai taantuvat	- Elinvoima heikkenee + Niukkuus voi synnyttää innovaatioita	- Alueellinen segregatio - heikentyvä taloudellinen huoltosuhte	+ Uuden talouden mahdollisuudet + Vähemmän liikkumista ja kulutusta - Ei varaa suurinvestointeihin

Bild 3. En beskrivning av de regionalekonomiska scenarionalternativen och ett sammandrag om bedömningen av dem (Laakso 2017).

Konsekvenserna för de alternativa scenarierna har bedömts i samarbete mellan Nylands förbund och utomstående sakkunniga med beaktande av landskapets konkurrenskraft, sysselsättning och sociala balans samt utsläpp, resurseffektivitet och miljö. De alternativa scenarierna behandlades under Nylands framtidsdag för intressegruppernas sakkunniga 28.9.2016. Av alternativen valdes genom röstning det mest önskvärda scenariot och det mest sannolika scenariot. Till det mest önskvärda scenariot valdes "Kraftig tillväxt till alla centrum", där landskapets ekonomi, befolkning och arbetsplatser växer kraftigt och tillväxten riktar sig till huvudstadsregionen, Kuuma-centrumen och övriga regionala centra. Mest röster i valet om det mest sannolika scenariot fick "Kraftig koncentration av tillväxt i kärnor", där landskapets ekonomi, befolkning och arbetsplatser växer kraftigt men tillväxten riktar sig mest till huvudstadsregionen, i likhet med ungefär de senaste fem åren.

Framtidsgranskning 2050

Framtidsgranskningen för Nyland som utarbetades 2016 ligger som grund för Nylandsprogrammet, landskapsplanen och landskapsreformen och band samman de framtidsgranskningar som har gjorts tidigare och som är på gång. Avsikten var att beskriva landskapets framtid och känna igen viktiga utvecklingsteman och utnyttja de scenario- och framtidsgranskningar som gjorts i regionen och gäller för den. En analys om konsekvenserna av verksamhetsmiljöns utveckling på hela landskapets nivå eftersträvades och även att känna igen Nylands möjligheter, risker och viktiga åtgärder och konsekvenserna för invånarnas välmående. Man ville också förnya den strategiska visionen hos nyländska utvecklare och aktörer, och skapa ny strategisk diskussion och aktiv växelverkan, samt att få

beslutsfattare och aktörer på landskapsnivå att definiera en gemensam utvecklingsbild och att förbinda sig att genomföra den.

Nylands framtidsgranskning inleddes med att scenarierna för Nyland 2040 uppdaterades. Förändringarna i verksamhetsmiljön samt olika scenariologiker togs i beaktande. De viktigaste förändrings- och osäkerhetsfaktorerna sammanställdes i en så kallad framtidstabell. Med hjälp av tabellen kunde man definiera och framställa de olika omständigheternas potentiella utvecklingsalternativ. I arbetet med att definiera de olika utvecklingsalternativen utnyttjade sakkunnigas perspektiv från olika organisationer i regionen. Med hjälp av induktiva scenariometoder och en logisk kombination av olika utvecklingsalternativ fick man fram fem olika scenarier som beskriver utvecklingen i Nylands verksamhetsmiljö fram till år 2050, jämte beredskapsplaner.

<p>ISOLERING OCH TRADITIONELL STATSMAKT</p>		<ul style="list-style-type: none"> • Internationella konflikter och ökning av klimatförändring orsakar folkvandringar till Europa och till Finland. • Protektionism och nationalism ökar och nationalistiska partier tillträder i regeringar. Världen blockeras. • Euroområdet sönderfaller och bevakning av de yttre gränserna kvarstår för EU. • Strukturreformer genomförs i Finland och understöd ges för det inhemska. Försvinnandet av privat kapitallet utomlands begränsas. • Rollen av den offentliga sektorn växer. Tjänster och den sociala tryggheten finansieras allt mer med lånade pengar. • Strukturreformer genomförs och understöd ges till den inhemska industrin. • Näringsstruktur och sysselsättning förblir relativt traditionella. • Brist på råvaror, cyberattacker och otillförlitlighet på internet bromsar utvecklingen av teknologin. • Familjeorientering, religion och konservatism ökar sina värden. 	<p>NATIONALSTATER</p>
<p>POLARISERAD INDIVIDUALISM OCH SPECIALIST MÅKT</p>		<ul style="list-style-type: none"> • Individuella värderingar intensifieras och frihet och ansvar framhävs även på statsnivå. Självrisken för finansiering av tjänster ökar. • Betydelsen av ägandet minskar, produktion av tjänster stärks och allt produceras som "as-a-service". • Plattform ekonomi och mikroföretagande övervinner de traditionella anställningsförhållanden. • Blockkedjan tillåter handeln mellan individer utan att stora företag/banker får sin andel. • Arbetsmarknaden uppdelas i de högkvalificerade och i de som lätt kan ersättas. Samhället polariseras. • Låg basinkomst införts för att motsvara på förändringen i arbetslivet. • Finland Ab styrs på ett korporativt sätt. Avtalet mellan specialistmakten och individen ersätter den representativa demokratin. • Olika områden i städer blir specialiserade och differentierade. För att röra sig kommer det att finnas små fordon med låga utsläpp. 	<p>INDIVIDER OCH SPECIALISTER</p>
<p>TILLFLYKT TILL LOKALA SAMFUND</p>		<ul style="list-style-type: none"> • Massarbetslösheten som har skapats av okontrollerbar robotisering och sammanbrottet av det globala finansiella systemet för ut Finland till en djup lama. • Möjligheten till att producera offentligt finansierade tjänster kraschar. • I stället för att stödja sig på staten tar man hjälp av familjen och sina egna nätverk. Rollen av den tredje sektorn växer som tjänsteleverantör. • Interaktion mellan människor framhävs som ett svar för snabb utveckling av teknologi och artificiell intelligens. • Politiskt beslutsfattande fokuseras till kommuner och till de regionala samfunden. • Näringar, boendet samt produktion av mat och energi sprider sig. • Lokala samhällen som bildas till Finland utnyttjar byteshandeln för att öka självförsörjningen. • Värderingar för finländarna uppdelas starkt. Lågkonjunkturen och kollisioner av subkulturer skapar kravaller och regionala utbrott. 	<p>SAMFUND</p>
<p>GLOBAL NÄTLIKNANDE TECH- IMPERIALISM</p>		<ul style="list-style-type: none"> • Analytiken ersätter människan i rutin- och specialarbetet. Besluten som görs av maskiner anses vara mer trovärdiga än det mänskliga sinnet. • Ubiksamhället realiseras och virtualiteten finns överallt. De traditionella vanorna allt från familjemodeller till boendet utmanas av utvecklingen. • EU och Finland kommer inte att förbli i förändringen. Migrationen från Finland riktar sig till de stora metropolerna. • Tech imperialismen av stora företag tar över världen. Makten är i händerna av multinationella företag. • Globala företag och samfund sätter tillsammans vid samma bord som staterna när det fattas beslut. • Mikroföretagande sker på plattformar som ägs av stora företag. Samhället uppdelas till de som prenumererar och de som levererar tjänster. • Digitala plattformar tillåter ökningen av transnationella stammar. • Människor vill agera i högt utvecklade centren. Finland fokuserar på huvudstadsregionen. 	<p>ANLÄGGNINGAR OCH FÖRETAG</p>
<p>TILLVÄXT OCH EU-LEDD INTERNATIONELL SAMARBETE</p>		<ul style="list-style-type: none"> • Samarbetet i säkerhets-, ekonomi- och klimatpolitiken ses som ett bättre sätt än isolering. • Den globala ekonomin och exporten ökar på grund av utvecklingen i tillväxtökning i medelklass länderna. • Tillväxt möjliggör utvidgningen av modellen på välfärdsstat i EU. • Federala utvecklingen stärks i EU. Den centrala beslutsbefogenheten överförs helt från medlemsstaterna till EU. • Makten av stora företag begränsas med internationella avtal. Regeringen för öppnandet av data och gränssnitt skapar nya affärsverksamheter. • Nätverk på EU-nivå som utnyttjar insamlad data ordnar rörlighet och transport. • Utveckling av lagring leder till energirevolution. Energin blir förutom reservavgifter gratis. • Massmigration efter demokratin och bättre levnadsstandard från öst till EU påverkar regionens bärkraft. 	<p>EU</p>

Bild 4. Scenarier för Nyland 2050.

På basis av scenarierna har man försökt finna nödvändiga åtgärder som Nyland ska ta till oberoende av vilket scenario eller en kombination av scenarier som kommer att förverkligas i framtiden. Förutom de nödvändiga åtgärderna som är oberoende av scenarierna har man skapat en beredskapsplan för varje scenario, ifall den förverkligas. Beredskapsplanerna för varje scenario ger riktlinjer för vad man ska göra eller betona i Nyland ifall världen förändras enligt ett visst scenario. Efter verksamhetsmiljöns scenarier och deras konsekvensbedömning skapades i projektet en gemensam framtidsbild för Nyland. Framtidsbilden visar hurdan Nyland ska vara 2050 för att det ska vara framgångsrikt i en verksamhetsmiljö som förändras. Den baserar sig på de mest kritiska utvecklingsteman och därtill anslutna åtgärder som kommit fram ur scenarioarbetet i verksamhetsmiljön.

Scenarierna har utarbetats i samarbete mellan Nylands förbund, Capful Oy och regionens sakkunniga. I arbetet med scenarierna som tagits fram som stöd för den strategiska utvecklingen i regionen och Nylands framtidsbild 2050 deltog många olika intressegrupper. Utkasten till framtidsbilderna kommenterades och bearbetades i samarbete med fler än 60 av landskapets opinionsbildare och sakkunniga i en gemensam workshop. De centrala utvecklingsteman och åtgärderna som lyftes fram i samband med scenarioarbetet utvärderades med hjälp av en webbenkät på vilken ungefär 70 personer svarade.

Analys från tankesmedjor

För beredningen av Nylandsprogrammet efterlyste Nylands förbund 6.4.2017 med en anbudsförfrågan utomstående synpunkter på framtidsgranskningen från ledande politiska tankesmedjor. Bild 6 innehåller en sammanfattning av de förslag till strategiska riktlinjer och åtgärder som kommit från Samlingspartiets Ajatuspaja Toivo, De Grönas Ajatuspaja Visio, Centerpartiets e2 och Socialdemokratiska partiets Kalevi Sorsa -säätio.

Den allmänna uppfattningen enligt tankesmedjornas bedömning var att scenarierna utgick väl ifrån samarbetet med intressegrupperna. För varje fokusområde presenterades olika justeringar i framtidsgranskningen, beredskapsplanerna och utvecklingsåtgärderna. Tankesmedjan e2 framhävde den nuvarande lägesbildens betydelse i arbetet med att finna framtida styrkor. Varje tankesmedja föreslog att åtgärderna koncentreras till de teman som konstaterats vara viktiga samt att ändringar görs i de strategiska prioriteringarna och utvecklingsåtgärderna som tagits fram utifrån scenarierna. (Bild 6.)

Nylandsprogrammet 2.0	Tankesmedja e2	Tankesmedja Toivo	Tankesmedja Visio	Kalevi Sorsa-säätiö
En välmående och kunnig människa	<i>Människan – ordning på de grundläggande behoven</i>	Människan: Välbefinnande i arbets- och teknologins brytningsskede	Människan: Välbefinnande i arbets- och teknologins brytningsskede	Människan: Välbefinnande i arbets- och teknologins brytningsskede
Framtidens kunniga nylänningar	<i>Välfärd och en hälsosam bostadsmiljö av bra kvalitet för alla människor</i>	Skapande av alternativa jobb och annan betydelsefull sysselsättning	Förebyggande av olikvärdighet och en tudelning av samhället	Förebyggande av olikvärdighet och en tudelning av samhället
Internationalitet ger styrka	Förebyggande av olikvärdighet och en tudelning av samhället	Främjande av invånarnas välbefinnande, egenvård och hälsoteknik	<i>Stödande av nya jobb, sysselsättning och kreativitet</i>	Skapande av alternativa jobb och annan betydelsefull sysselsättning
Bästa välfärdstjänsterna, aktiva invånare	<i>Möjliggörande av nya och alternativa jobb och annan betydelsefull sysselsättning</i>	Förebyggande av olikvärdighet och en tudelning av samhället	<i>Hållbara lösningar på bostadsbristen och regional differentiering</i>	Främjande av invånarnas välbefinnande och hälsoteknik
Solidaritet ger trygghet				
Framgångsrik och ansvarsfull affärsverksamhet	Nytt arbete och bra och lönsam affärsverksamhet	Affärsliv: Nytt arbete och bra och lönsam affärsverksamhet	Livskraft: Nytt arbete och bra och lönsam affärsverksamhet	Affärsliv: Nytt arbete och bra och lönsam affärsverksamhet
Nya teknologier ger tillväxt och export	<i>Kunnig och kreativ arbetskraft, social kompetens</i>	Utnyttjande av serviceproduktion, digitalisering och ny teknologi till fullo	Främjande av servicekoncept, affärsverksamhetsmodeller och teknologi som följer en hållbar utveckling	<i>Främjande av infrastruktur, servicekoncept, affärsverksamhetsmodeller och teknologi som följer en hållbar utveckling</i>
Affärsverksamhet med cirkulär ekonomi	<i>Främjande av hållbar utveckling</i>	Förstärkande av det internationella samarbetet och Östersjöområdets nätverk	<i>Svar på global och regional konkurrens med egna styrkor</i>	Förstärkande av det internationella samarbetet och Östersjöområdets nätverk
Internationellt kunnande och investeringar	Förstärkande av det internationella samarbetet och Östersjöområdets nätverk	Främjande av servicekoncept, affärsverksamhetsmodeller och teknologi som följer en hållbar utveckling	Utnyttjande av serviceproduktion, digitalisering och ny teknologi till fullo	Utnyttjande av serviceproduktion, digitalisering och ny teknologi till fullo
Livskraft från uppstarts företag och små och medelstora företag				
Ett klimatsmart och mångsidigt landskap	Jordklotet – en mångsidig livsmiljö och svar på klimatförändringen	Jordklotet En mångsidig livsmiljö och svar på klimatförändringen	Jordklotet En mångsidig livsmiljö och svar på klimatförändringen	Jordklotet En mångsidig livsmiljö och svar på klimatförändringen
Ett kolneutralt Nyland 2035	<i>Nyland är kolneutralt senast 2050 och beredskap för klimatförändringens konsekvenser</i>	Främjande av verksamheternas ekoeffektivitet och minskning av den totala konsumtionen	<i>Ett kolneutralt Nyland så snart som möjligt och anpassning till klimatförändringen</i>	Främjande av verksamheternas ekoeffektivitet och minskning av den totala konsumtionen
Hållbart och tryggt Nyland	<i>Förbättrande av verksamhetens ekologiska hållbarhet och minskning av den totala konsumtionen</i>	Upprätthållande och utnyttjande av naturens ekosystemtjänster	Främjande av verksamheternas ekoeffektivitet och minskning av den totala konsumtionen	Upprätthållande och utnyttjande av naturens ekosystemtjänster
Naturen ger upplevelser och rekreation	<i>Upprätthållande och hållbar användning av ekosystemen</i>	Ett koldioxidneutralt Nyland 2050 och beredskap för klimatförändringen	Upprätthållande och utnyttjande av naturens ekosystemtjänster	Ett koldioxidneutralt Nyland 2050 och beredskap för klimatförändringen
Lätt att komma iväg, tryggt att komma fram				

Föreslagna ändringarna markerade med kursiv stil

Bild 5. Strategiska prioriteringar och åtgärder i det slutliga Nylandsprogrammet 2.0 och förslagen från tankesmedjorna e2, Toivo, Visio och Kalevi Sorsa-stiftelsen som getts utifrån en anbudsförfrågan. De föreslagna förändringarna anges med kursiverad text.

Tankesmedjan e2 bedömde att man i scenarioarbetet har tagit globala trender väl i beaktande, men att landskapets utveckling så här långt inte har uppmärksamats i tillräcklig grad. Som utgångspunkt för framtidsarbetet föreslår e2 att man ska identifiera styrkorna och de negativa utvecklingsgångarna så att framtiden kan byggas utifrån styrkorna. Möjliga problem som kan utgöra hinder för tillväxten och styrkorna är bland annat unga som hamnar utanför utbildningen, missbruksproblem och en känsla av otrygghet. Svårigheterna att få jobb, dyrt boende och ojämlikhet, okunskap och segregation till följd av dessa kan i framtiden beröra en allt större del av regionens invånare om inte denna utvecklingsgång förhindras.

I den analys som **tankesmedjan Toivo** gjorde tillämpades Nassim Nicholas Talebs antiskörhetsteori. Enligt Toivo hade man i beredningsplanen inte beaktat demokratins sannolikt dalande utveckling i Ryssland och de eventuella problem och till exempel ekonomiska multiplikativa effekter som det skulle innebära. Man efterlyste också fler iakttagelser kring internationella flöden och handelsförhållanden. Tankesmedjan önskade också att uppmärksamhet skulle fästas vid användningen av ekonomiska drivfjädrar för att locka talanger och sakkunniga. Därtill frågade man efter en noggrannare definition av de lokala gemenskapernas betydelse, även om man konstaterade att deras roll är viktig då det gäller att förbereda sig för externa överraskningar.

Tankesmedjan Visio konstaterade att scenarioarbetets fem scenarier utgör en bra grund för Nylands landskapsprogram. Visio önskade ändå att man tydligare kunde lyfta fram sådana förändringstrender som enligt bedömningarna är klart kraftigare än de övriga. Sådana är klimatförändringen, flyttningsrörelsen, robotiseringen och globaliseringen samt urbaniseringen och ökade skillnader mellan regionerna. Klimatförändringen konstateras fortskrida enligt kraftigaste prognoserna. Folkvandringar som följer av klimatförändringen och toppförmågornas rörlighet till följd av den globala ekonomin var synnerligen viktiga att beakta enligt Visio.

Kalevi Sorsa-stiftelsen betonar välfärdsstatens och de sociala investeringarnas betydelse för Nylands och nylänningarnas framgång och välfärd i stället för att lägga tyngdpunkten på individer och samfund. Vad gäller företagsverksamheten skulle stiftelsen prioritera åtgärder som berör hållbar tillväxt högst. I framtiden måste man med målmedvetna, politiska åtgärder inom all affärsverksamhet anpassa ekonomin enligt jordens gränser. Målen som gäller jordklotet ansågs vara bra och realistiska men de kräver tydliga och konkreta åtgärder som kunde styra verksamheten på landskapsnivå i riktning mot dessa mål.

Tankesmedjorna e2 och Visio föreslog flera ändringar på rubriknivå vad gäller framtidsbildens strategiska prioriteringar och utvecklingsåtgärderna. Tankesmedjorna Toivo och Kalevi Sorsa-stiftelsen föreslog bägge endast en ändring i utvecklingsåtgärdernas rubriker. Mest förändringar föreslogs i anslutning till de strategiska prioriteringarna En välmående och kunnig människa samt Framgångsrik och ansvarsfull affärsverksamhet. Namnen på Nylandsprogrammets strategiska prioriteringar har därefter i sin helhet setts över och justerats och en utvecklingsåtgärd har lagts till i samtliga åtgärdshelheter.

Bedömningen av Nylandsprogrammets konsekvenser

Arbetet med konsekvensbedömningen bereddes och styrdes av en så kallad SMB-grupp, vars medlemmar vid behov deltog i workshopparna för sakkunniga. I de sakkunnigas workshoppar bedömdes även vilka konsekvenserna för 0+-alternativet (programmet genomförs inte) kunde vara.

Bedömningen gjordes i de sakkunnigas workshoppar i tre temagrupper som vara indelade enligt de strategiska prioriteringarna. Avsikten var att bedöma vilka konsekvenser programmet har på människorna, ekonomin, trafiken, regionstrukturen och miljön, naturförhållandena och -tillgångarna samt klimatförändringen. Bedömningen skedde i juni 2017 och anpassades tidsmässigt till skedet då temagrupperna till största del hade fullgjort sitt arbete. I workshopparna deltog Nylands förbunds sakkunniga som hade deltagit i programarbetet. Grupperna hade haft tid att bekanta sig med innehållet i programutkastet innan bedömningen gjordes. Bedömningen som respektive workshop gjorde sammanställdes i en bedömningsmatris där bedömningen behandlades på en skala från väldigt positiva (+++) konsekvenser till väldigt negativa (---) och motstridiga konsekvenser (+/-) samt konsekvenser som inte medför några konsekvenser (0). För att poängsätta bedömningen i workshopparna röstade man vid behov. Anteckningarna från diskussionerna om bedömningen utnyttjades i analysen av bedömningsmatrisen, som de sakkunniga ännu kunde inverka på.

SMB-gruppen gjorde en helhetsbedömning på basis av gruppernas bedömning. Som stöd för helhetsbedömningen av matrisen har man räknat ihop ett medeltal för varje rad med åtgärder och staplar med fenomen. (Bilagorna 1 och 2 och bild 9).

Nylandsprogrammets konsekvensbedömningen genomfördes så att den tidsmässigt ägde rum i programarbetets viktigaste skeden och gjorde det samtidigt möjligt att utveckla programmets innehåll. Bedömningen av Nylandsprogrammets konsekvenser i enlighet med SMB-lagen genomfördes under det år som programmet utarbetades. Beredningen av en bedömningsplan och myndigheternas samråd ägde rum i april–maj och programmet bedömdes i sakkunnigrupper i juni–augusti 2017. I bild 6 åskådliggörs hur konsekvensbedömningen har genomförts i samband med programarbetet.

2016–2017	nov.	dec.	jan.	febr.	mars	april	maj	juni	juli	aug.	sept.	okt.	nov.	dec.
LANDSKAPSFULLMÄKTIG E							24.5							behandling
LANDSKAPSTYRELSEN	21.11				28.3						remiss			
LANDSKAPETS SAMARBETSGRUPP (MYR)						18.4								
KOMMUNERNA							10.5, 29.5				Kuumaregionen			
UTBILDINGS- OCH FORSKNINGSSEKTORN							8.5	8.6						
FÖRETAG							16.5, 18.5				5.9			
NTM-CENTRALEN					31.3	12.4	5.5, 23.5	1.6, 5.6		18.8				
PROGRAMBEREDNING	Arbetsprogram och PDB					Intressegrupper		Programutkast		Programutkast		Framläggande och utlåtanden		Godkännande av programmet och miljöbeskrivningen
KONSEKVENSBEDÖMNING						Bedömningsplan		Workshoppar		Workshoppar				
MYNDIGHETSSAMRÅD								5.6						
DELTAGANDE	Materialet till påseende på webbplatsen													

Bild 6. Genomförandet av konsekvensbedömningen under beredningen av Nylandsprogrammet.

Utvärdering av processens genomförande

Konsekvensbedömningen av programmet borde föra med sig betydelsefull information om beredningen, genomförandet och uppföljningen av planen. En bedömning av konsekvenserna borde ske under hela tiden som beredningen är i gång och ansluta sig speciellt tätt till de faser som går ut på

att finna centrala lösningar som gäller planen. För att bedömningen effektivt ska stöda beredningen, genomförandet och uppföljningen av planen, ska bedömningen utgöra en enhetliga och tätt förknippad helhet som integrerats i planberedningen.

Den matrisbaserade bedömningen av de sakkunnigas verkstäder i juni-augusti 2017 förlöpte väl och den gav viktig information som stöd för helhetsbedömningen. För att bedöma konsekvenserna i Nylandsprogrammet var det av stor betydelse att temagrupperna deltog aktivt i bedömningsmötena. Bedömningen kunde således bättre integreras i planeringen.

En snäv tidtabell hade satts för utarbetandet av Nylandsprogrammet. Konsekvensbedömningen anpassades också till den.

Den nyländska miljöns nuläge, problem och skyddsmål

Analys av verksamhetsmiljön

Till följande en kort presentation av verksamhetsmiljön i Nyland och en observation om i vilken riktning Nyland är på väg och hurdana utmaningar som ligger framför oss.

Nylands relativa styrkor kan sammanfattas i tre teman: tillgänglighet, dragningskraft och tillgång till kunniga arbetstagare. Dessa styrkor är valida på nationell och internationell nivå. Utsikterna för näringslivet och företagsverksamheten för Nyland har utvecklats under 2017 i en mycket positiv riktning.

Verksamhetsmässigt ansluter sig Nyland till en mera omfattande regional helhet, som bedöms utgöra ett verksamhetsområde senast på 2050-talet. Under de senaste årtiondena har utvecklingen inom urbaniseringen och trafiksystemen och -tjänsterna orsakat snabba förändringar i verksamhetsområdena. Detta syns i utvidgade pendlingsområden som överskrider förvaltningsgränser och ett ökat antal långa arbetsresor. Förändringarna under de kommande årtiondena torde ytterligare påskynda den här utvecklingen.

Nyland växer till sig och blir allt tätare bebyggt

Med sina 26 kommuner och 1,64 miljoner invånare är Nyland det befolkning- och bebyggelsestättaste landskapet i Finland. Invånarantalet har under 25 år stigit med 390 000 invånare, i medelsnitt med en procent årligen. Nästan var tredje finländare bor i Nyland. Befolkningstätheten ligger på en europeisk nivå. Helsingfors är landskapets största kommun med fler än en halv miljoner invånare. De minsta kommunerna har ungefär 2 000 invånare. Femton kommuner är tvåspråkiga.

Åldersstrukturen för den nyländska befolkningen är högre än för övriga regioner i Finland och Europa; andelen under 40-åriga personer i arbetsför ålder är speciellt hög i Nyland. Helsingfors med omgivning är en av Europas snabbast växande stadsregioner. Huvudstadsregionen och mellersta Nyland visar på en tillväxt både på grund av en naturlig befolkningstillväxt och inflyttningsöverskott. Den naturliga befolkningstillväxten i östra och västra Nyland har avstannat och invånarantalet i västra Nyland har minskat. Nettoinvandringen har hållit en jämn tillväxt i östra Nyland. Invånarantalet i hela Nyland växte betydligt mycket mera än i det övriga landet sammanlagt.

Bland de nya invånarna hade 77 procent ett främmande språk som modersmål. Drygt hälften av dem som talar ett annat språk än finska, svenska eller samiska i vårt land finns i Nyland. Av tillväxten i Nyland koncentrerar sig 90 procent till huvudstadsregionen.

I Nyland har man mindre boenderymlighet än i övriga delar av Finland. Inom huvudstadsregionen är boendet dyrare och priserna på bostäder och hyresbostäder är betydligt högre än genomsnittet för hela landet. Utmaningen är utbudet på skäliga bostäder och att svara på den ökande ojämlikheten.

Om man ser till invånarnas välfärd är Nyland det sjunde mest utvecklade landskapet inom hela EU. Styrkorna utgörs av förtroende, tillgången till högskoleutbildning, trygghet, elektroniska förbindelser, tillgången på information samt invånarnas valmöjligheter och en låg förekomst av korruption. Möjligheterna till förbättring gäller speciellt boendet, primärvården, deltagandet i utbildning efter grundskolan och i tolerans och delaktighet.

Nyland producerar och sysselsätter

Befolkningen flyttar till Nyland på grund av att det finns arbetsplatser här, såsom även ett mångsidigt utbildningsutbud. 34 procent av landets arbetsplatser finns i Nyland och dess andel av Finlands bruttonationalprodukt är 38 procent. Ur synvinkeln för kompetent arbetskraft är Nyland Finlands mesta attraktiva landskap för företag som behöver hög kompetens och överhuvudtaget arbetstagare. I Nyland är andelen högskoleutbildade av arbetskraften den största i landet och även kvantitativt är utbudet det största.

Näringsstrukturen i landskapet är en mångsidig enhet där tillväxten möjliggörs av internationella företag, tjänsternas stora andel av näringsverksamheten och nya startup-företag. Andelen jobb inom informations- och kommunikationsbranschen, finansbranschen, inom utbildning och vetenskap och innovationsverksamheten är klart större än i övriga Finland i genomsnitt. Arbetsplatserna inom underhållning och konst har också i stor mån koncentrerats till Nyland.

Av de nyländska arbetsplatserna finns 82 procent inom handeln och servicebranschen. Ungefär 99 procent av företagens verksamhetsställen har färre än 50 anställda. Mindre än 20 procent av omsättningen uppkommer i företag med färre än 10 personer och lite mer än 30 procent av omsättningen i företag med flera än 250 personer.

Sysselsättningsgraden i Nyland 2016 var 72,8 procent och översteg siffran för hela landet med 4,1 procent. Den nyländska sysselsättningsgraden har redan i flera årtionden varit lägre än nivån för hela landets del och var 9,7 procent i maj 2017.

Ett lättillgängligt Nyland

När det gäller Nylands närbarhet både i och utanför Finland är Nyland överlägset med sina flyg-, spår- och vägförbindelser. Om man ser till passagerartrafiken, ligger även Finlands livligaste hamn i Nyland. Där via passerar två tredjedelar av de internationella resenärerna. Av den finländska internationella flygtrafiken koncentrerar sig 90 procent till Helsingfors-Vanda flygplats. Trafiken mellan Tallinn och Helsingfors ökar avsevärt snabbare än trafiken mellan Stockholm och Helsingfors.

Trafikförbindelserna från landskapet Nyland är mycket goda. Vägnätet utgörs av de radiella riksvägarna utifrån Helsingfors, huvudstadsregionens ringvägar och den tvärgående riksvägen 25. De övriga stamvägarna kompletterar huvudvägnätet. Betydelsen av ett mindre prioriterat vägnät är större för

mindre tätorter och landsbygdsområden. Den sammanlagda andelen fotgängare, cyklister och personer som anlitat kollektivtrafiken är ungefär hälften av resorna i stadsregionerna inom området, och 60 procent i huvudstadsregionen. Kollektivtrafiken har en viktig roll i huvudstadsregionen och i pendlingstrafiken till och från. Nivån på servicen inom huvudstadsregionens kollektivtrafik är god, likaledes konkurrenskraften med privatbilism. På vissa radiella trafikleder är till och med hälften av väganvändarna busspassagerare. I många landsbygdsmissiga kommuner möjliggör kollektivtrafiken knappast en bilfri vardag utanför tätortscentrum.

Miljöns nuläge

Nylands markareal är 9 097 kvadratkilometer. Det är tre procent av hela Finland areal. Mer än två tredjedelar av landskapets befolkning bor i huvudstadsregionen. Även om Nyland är Finlands mest tätt bebodda landskap är 85 procent av arealen fortfarande obebyggd. Området som Nylands tätorter omfattar har ändå utvidgats snabbt under de senaste årtiondena. Också i det här fallet förekommer det stora skillnader mellan de nyländska kommunerna. Nylands geografiska läge och gynnsamma naturförhållanden har skapat en grund för landskapets rika kulturhistoria. Till landskapets mest särpräglade kulturmiljöer hör bland annat Sveaborg, bruksmiljöerna, sommarstugorna längs med kusten och i skärgården samt kulturlandskapen vid bördiga ådalar. Det förekommer en tydlig fördelning i markanvändningen, dels finns det den urbana huvudstadsregionen, dels stora obebyggda områdena i öst och väst.

Mångsidiga naturobjekt och vattenområden är Nylands viktiga attraktionsfaktorer ur turismens och rekreationsbrukets synvinkel. Kust- och havsområden, vattendrag, varierande jordmån och det stora antalet växt- och djurarter gör Nylands naturmiljö rik och mångsidig. Mångfalden av unika naturobjekt omfattar allt från närliggande skogar till nationalparker och från värdefulla kulturmiljöer till skärgårdens natur- och världsarvsobjekt, såsom Sveaborg. Tack vare bra trafikförbindelser är objekten tillgängliga för invånare och turer och en bred befolkningsgrund ger ett ökat värde för friluftsbuket.

De nyländska miljöutmaningarna ansluter sig till klimat, vattenstatus, naturens mångfald och materialeffektivitet. Den nyländska samhällsstrukturen är rätt splittrad. Nya områdesreserveringar har anvisats för tilläggsbyggnation i kanterna av samhälls- och tätortsstrukturen och en del av byggandet sker utanför planlagda områden. De regionstrukturellt odefinierade tätorternas biområden har utvidgats från att omfatta den tätaste delen av samhällsstrukturen till ett allt vidare område. Samhällsstrukturen i Helsingforsregionen och Nyland har varit gles och glest bebott i jämförelse med övriga europeiska metropolområden. En gles samhällsstruktur och långa avstånd skapar ett större behov av färdstätt och bilar. En splittrad samhällsstruktur som leder till ett utvidgat vägnät leder till mindre livsrum för växter och djur och förändrar deras levnadsförhållanden. Också skadliga främmande arter är ett hot mot naturens mångfald och kan föranleda betydande ekonomiska förluster inom jord- och skogsbruket och skada naturens rekreationsbruk.

Till följd av det stora behovet att bygga bostäder som uppstår då invånarna och företagsverksamheten ökar i metropolområdet, ställs det exceptionellt hårda krav på miljön och markanvändningsplaneringen i hela Nyland. I Nyland finns det även livsmiljöer som till följd av det sydliga läget, den varierande jordmånen och den vidsträckta skärgården med miniatyrlandskap är unika för flera olika arter. Nyland kan möta utmaningar att trygga de här livsmiljöerna, eftersom den ökande befolkningen ska erbjudas möjligheter till rekreation och landsbygdens näringar ska tryggas.

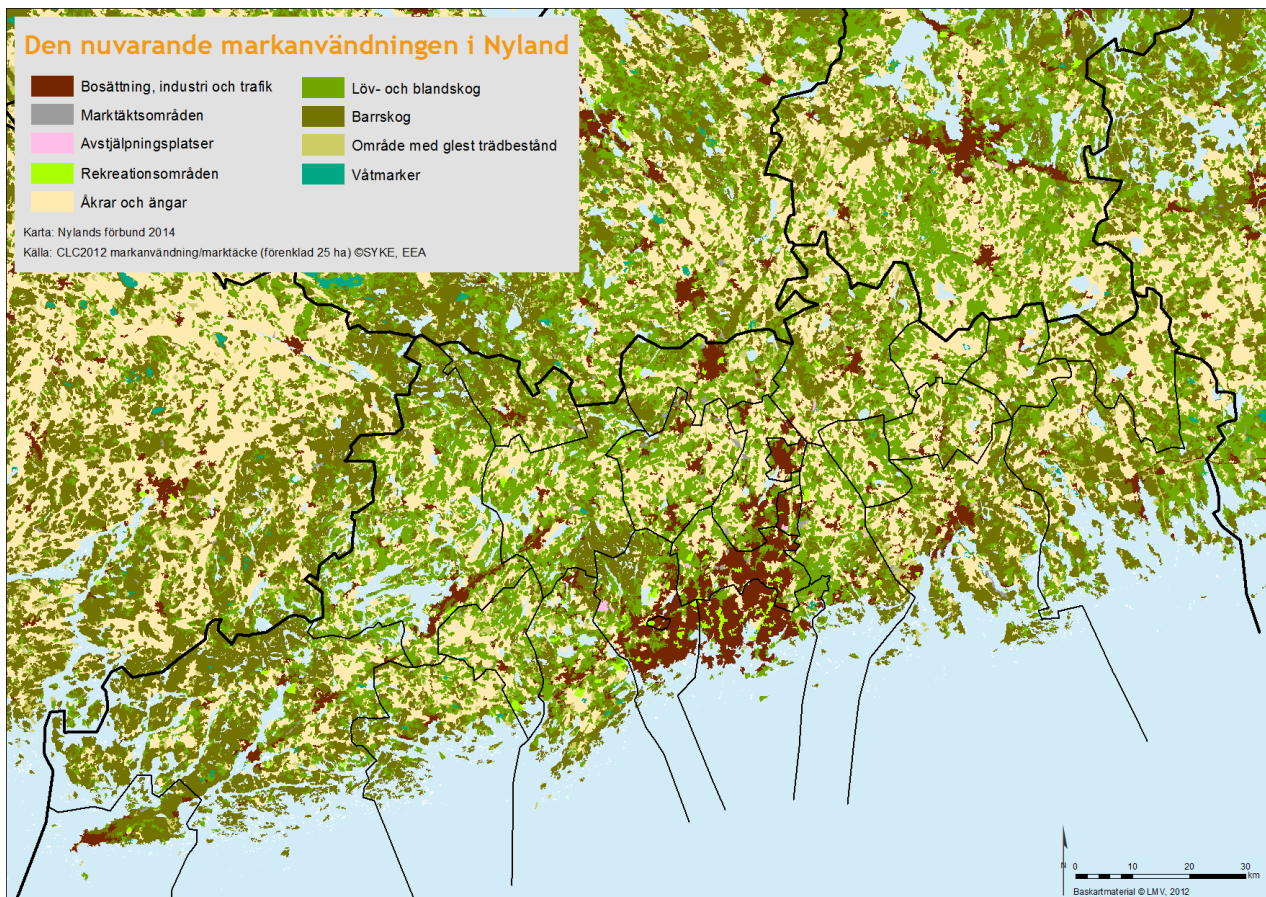


Bild 7. Den nuvarande markanvändningen i Nyland I närheten av den tätbebyggda huvudstadsregionen ligger några omfattande skogsområden såsom Noux och Sibbo storskog. För övrigt är markanvändningen i Nyland väldigt växlande med skogsområden, odlingsmark och tätorter.

Skogar, åkrar, vattendrag samt andra naturområden bildar ett ekologiskt nätverk som är viktigt för bevarandet och spridningen av arter. Då klimatet förändras blir det ekologiska nätverket som ingår i grönstrukturen allt viktigare för att arterna ska kunna förflytta sig till mer lämpliga områden. Grönområdena tryggar artbeståndet, de ekologiska processerna, luftens renhet samt vattenreserver. Det har också konstaterats att grönområden har en positiv inverkan på invånarnas hälsa och livskvalitet. Rekreatjonsbruket riktar sig speciellt till städernas grönområden, närliggande vattendrag, turism och fritidsboende.

Anpassningen till och stävjandet av klimatförändring är en av de viktigaste förändringarna i framtidens verksamhetsmiljö. Till ett varmare klimat ansluter sig på en global nivå till exempel torka och höjd havsnivå, som i Nyland kan avspeglar sig bland annat som tilltagande flyktingströmmar. Extrema väderfenomen såsom stormar och översvämningar som orsakas av störtregn kan orsaka ekonomiska förluster bland annat med tanke på infrastrukturen, byggnaderna och näringarna. Stävjandet av klimatförändringen förutsätter att man i energiproduktionen övergår från fossila bränslen till koldioxidsnåla energikällor. De energieffektiva lösningarna blir allt vanligare inom färdsmittan, boendet och affärsverksamheten. Betydelsen av jordmånen och biomassan som kolbindare betonar. Den cirkulära ekonomin, det vill säga utnyttjandet av material och råvaror blir allt vanligare i all verksamhet, vilket minskar på mängden avfall och sparar på naturtillgångar.

En fungerande grönstruktur är dessutom på flera olika sätt viktig för stävandet av och anpassningen till klimatförändringen. Kolsvalget blir mindre om skogar röjs för samhällsbyggande. Betydelsen av egenförsörjning och lokalproduktion kan öka ifall befolkningsökningen och klimatförändringen orsakar en allt större knapphet globalt sett.

När det gäller invånarna fokuseras frågorna kring luftkvalitet på den tätbefolkade huvudstadsregionen. Huvudstadsregionens luft är för det mesta ren i jämförelse med övriga metropolregioner i Europa. Trots detta orsakar speciellt partiklarna allvarliga hälsorisker och ökar dödligheten. Trafiken i Nyland är också livlig. Vägtransporterna i mellersta Nyland och längs med trafiklederna därifrån motsvarar prestationsmässigt cirka en tredjedel av alla vägtransporter mellan alla finländska kommuner 2012–2014.

Den nyländska skogsbioekonomin är nationellt mycket omfattande, även om de relativa andelarna är mycket små. Trämassa- och pappersindustrin är den mest betydande branschen inom skogsbioekonomi. Omfattande skogsindustri finns att finna i Lojotrakten. Även om den nyländska skogsbioekonomins värde uppgår till nästan 2,9 miljoner euro, är dess relativa andel enbart 2 procent av hela landskapets produktion. Andelen av mervärdet och sysselsättningen är en procent och 0,4 procent av investeringarna. Men om man exempelvis granskar den som andelen sysselsatta är den ändå mer än dubbelt jämfört med medeltalet i landet. Skogsbioekonomins lilla andel förklaras med att en stor del av Finlands övriga ekonomi har koncentrerat sig till Nyland. Skogsbioekonomins andel av landskapets bioekonomiska produktion uppgår till 22 procent. Den viktigaste bioekonomiska sektorn är livsmedelsindustrin. Räknat i euro är skogsbioekonomins betydelse på toppnivå. Resultatet är det bästa i hela Finland och mervärdet det tredje största. Landskapets skogsbioekonomi svarar för ca 12 procent av hela landets skogsbioekonomiska resultat. Nyland ligger på tredje plats i landskapsjämförelsen när det gäller att producera träbaserad energi till marknaderna.

Åtta procent av Finlands åkerareal finns i Nyland. Jordbruket orsakar en stor belastning på vattendragen eftersom åkerområdena är stora, jordmånen är känslig för erosion och produktionen är intensiv. De nyländska vattnen är i regel småskaliga och det finns inte så många sjöar. Flodvattnets strömningar varierar mycket enligt hur mycket det regnar. Människans verksamhet, såsom dränering och byggnation, ökar konsekvenserna av torka och översvämningar.

I de nyländska vattnen finns det vattenbassänger som lite jämnar ut översvämningar och de regleras just inte alls. En del av sjöarna har eutrofierats med tiden, exempelvis ser Raseborgs Vitsjö som är i naturtillstånd ha ändrat sig från en karg sjö till en mesotrofisk sedan 1980-talet. Nyland har också karga sjöar med god status och med ett mångsidigt växtplanktonsamfund. Vihtijärvi och Malarbyträsket i Raseborg är exempel på vattendrag som hållits i gott skick.

Sjöarnas syretillstånd var relativt bra under vårvintern 2016 på grund av den milda vintern och den korta tiden med istäcke. Sommarens klorofyllhalt var i genomsnitt på samma nivå som under 2015. På Nylands havsstrandområden har det inte skett stora förändringar. Havsområdet har eutrofierats fortsättningsvis och syretillståndet i botten är på många ställen svagt.

Klimatförändringen kommer att föra med sig betydande förändringar i den årliga fluktuationen när det gäller strömningarna i åarna och höjden på sjövattnet. En del av kusten kan uppleva en höjd översvämningrisk i och med den stigande havsnivån. På grund av ökande regn är det allt viktigare med vattnets naturliga infiltrering i avrinningsområdena. I stadsområdena behövs grönområden för att bland annat jämna ut översvämningarna av dagvatten och värmetoppar. Då klimatet ändras betonas välfungerande avrinningsområden i hanteringen av regnvatten. Klimatförändringen ökar behovet av stora sammanhängande naturområden och ett ekologiskt nätverk med bra förbindelser. Dessa kan minska på de olägenheter som de svagare naturliga livsmiljöerna ger upphov till.

Energi

Finland använder sig av mycket energi per invånare. Orsakerna till detta är bl.a. industrin, den höga levnadsstandarden, det kalla klimatet och de långa avstånden som förbrukar mycket energi. Av våra landskap ligger Nyland i täten för elförbrukningen. I huvudstadsregionen beror den höga förbrukningen bland annat på boendet, tjänsterna och byggandet, medan den till exempel i Borgå och Lojo beror på att det finns energiintensiv industri i de här regionerna.

I Nyland produceras merparten av elektriciteten med kärnkraft och med en samproduktion av elektricitet och värme i industrin, och i samband med produktion av fjärrvärme. Dessutom produceras elektricitet med separat värmekraft, vattenkraft och vindkraft.

Av huvudstadsregionens fastigheter har ca 85 procent anslutit sig till fjärrvärmenätet. Även i övriga nyländska tätorter har fjärrvärmenätet utvidgats märkbart under de senaste åren. En förutsättning för fjärrvärmen är en tillräckligt tät samhällsstruktur så att byggnadskostnaderna för fjärrvärmenätet inte blir oskäligen.

Växthusgasutsläpp

Mätt per person har Finland relativt sett mycket växthusgasutsläpp. Växthusgasutsläppen har dock visat på en minskning under de senaste åren. Speciellt har utsläppen inom industri och konsumtion minskat klart. År 2015 var Nylands andel av hela Finlands helhetsutsläpp ca 22 procent. Växthusgasutsläppen per invånare är i Nyland mindre än i Finland i genomsnitt.

År 2015 uppgick växthusgasutsläppen i Nyland till sammanlagt 12,1 miljoner ton koldioxidekvivalenter. Utsläppen var 11 procent mindre än under 1990 och 15 procent mindre än år 2012, då de senaste kalkylerna utarbetades. De största minskningarna finns i industri och konsumtionselektricitet. Utsläppen från fjärrvärme, trafik, avfallsbehandling och lantbruk har också minskat. Under de senaste åren har industrins bruk av bränsle minskat avsevärt. I fjärrvärmen har man allt mer övergått till träbaserade bränslen. I huvudstadsregionen har bruket av blandavfall och värmepumpar minskat på utsläppen inom fjärrvärmen. Konsumtionselektricitetens utsläpp har minskat, eftersom den nationella produktionen av kondenskraft producerad med kol har ersatts med importerad el och inhemsk vattenkraft. Även utsläppen från trafiken, och speciellt från den tunga trafiken har minskat. I avfallsbehandlingen har avstjälningsplatsernas betydelse minskat och återvinningen av energi ökat, vilket har minskat metanutsläppen från avstjälningsplatserna.

Cirkulär ekonomi

Syftet med cirkulär ekonomi är att för en så lång tid som möjligt kunna maximera kretsloppet för produkter, komponenter och material samt värdet som är anknutet till dem. Inom den cirkulära ekonomin medför produktion och konsumtion så lite svinn och avfall som möjligt. Produkterna får ofta ett mervärde genom olika tjänster eller digitala lösningar med någon smart egenskap. Den cirkulära ekonomins största potential ligger inte i materialflöden eller avfall. Värdefullare är bland annat hur maskiner och apparatur ska servas eller användas eller tillverkas på nytt. Utgångspunkten för den cirkulära ekonomin borde därför vara att så effektivt så möjligt återvinna värdet på produkterna och förhindra att det uppstår avfall, inte alltså att i så stor mån som möjligt försöka utnyttja avfallet som råvara eller energi. Den cirkulära ekonomins bakomliggande tanke är att mänskligheten inte i all oändlighet kan använda orörda naturtillgångar, utan det behövs en mer klok användning av resurser. Överkonsumtionen, befolkningstillväxten och klimatförändringen tvingar samhällena att bli mer effektiva

och utsläppsnåla. Även om det ur miljö- och klimatperspektiv finns en stark motivering till cirkulär ekonomi har den också nära kopplingar till bland annat ekonomins möjligheter att växa, tillkomsten av arbetsplatser, utnyttjandet av digitaliseringen, den privata konsumtionen och offentliga upphandlingar.

Cirkulär ekonomi som en ekonomisk modell och lösningar för smart och ren teknologi är bra mål för en hållbar utveckling av Nyland. I Nyland finns det flera företag inom cirkulär ekonomi och de kluster som de bildar ska i enlighet med Nylandsprogrammet utvecklas så att deras verksamhetsmiljöer förbättras.

Mätt i verksamhetens mängd utgör huvudstadsregionen centrum för den cirkulära ekonomin i Nyland. Sedan hösten 2014 har återvinningen av huvudstadsregionens avfall ökat, varmed huvudstadsregionens och Kyrkslätthushållens blandavfall har utnyttjats i produktionen av fjärrvärme och elektricitet i Vanda Energis avfallsverk. Årligen utnyttjar avfallsverket sammanlagt 320 000 ton för blandavfall som inte lämpar sig för återvinning.

Helsingforsregionens miljötjänster (HRM) deponerar inte längre hushållens blandavfall. Förändringen syns i de mängder blandavfall som Käringmossens avfallsstation tagit emot sedan april 2014, då Vanda avfallsverk togs i provbruk. Mängden avfall per månad som bortskaffats minskade från 19 000 ton i januari till 700 ton i december. I slutet av året tog man exempelvis emot obrännbart blandavfall från Sortti-stationerna och byggavfall som inte går att återvinnas.

I och med den här förändringen har HRM:s avfallsbehandlingscentral fått plats för nya funktioner. Ekomo med sin central för ekologisk industri håller på att uppstå på Käringmossen. Den baserar sin verksamhet på en återvinning av materialströmmar.

Invånarna inom HRM-området har i en enkät 2014 gett uttryck för sin belåtenhet att använda blandavfall för energi, och allt flera invånare sorterar sitt hushållsavfall. Nio av tio invånare ser till att pappers- och kartongavfall kommer till rätt adress.

Jordmån och upptagning av stenmaterial

Allt eftersom befolkningen tilltar ökar behovet att bygga. När byggandet flyttas till en sämre grund, krävs ett rikligt bruk av stenmaterial. I Nyland har importen av grus från Tavastland ökat. Åsmaterialet håller på att ta slut i Nyland, varmed man har börjat med bergtäkter i området.

Huvudstadsregionen är den största konsumtionskoncentrationen av stenmaterial i Finland. I bruket av stenmaterial har det i Nyland skett en förändring på 2000-talet; från att dra nytta av åsmaterialet har man övergått till att bruka stenmaterial från bergtäkter. I Nyland uppgår andelen sten från bergtäkter 50–60 procent av stenmaterialet, beroende på året ifråga. I dagens läge finns det tillgängligt åsmaterial enbart vid landskapets sydvästliga gräns och i dess östliga delar.

Upptagningen av stenmaterial förstör upptagningsområdets geologiska och biologiska naturförekomster, minskar på växtlighetens levnadsmöjligheter, ökar risken för nedsmutsat grundvatten och har skadliga effekter på landskapsbild. Förädlingen av stenmaterial och långa transporter till byggplatser belastar miljön. Genom noggrann planering, väl övervägd tillståndsprövning och granskning kan den miljöbelastning som utnyttjandet av stenmaterialet orsakar, minskas på ett betydande sätt.

Miljövårdsmål

Klimatförändringen

Nylandsprogrammet 2014–2017 har som mål att uppnå ett kolneutralt Nyland år 2050. För att uppnå målet har man utarbetat en vägkarta för ett kolneutralt Nyland 2050, där man ger riktlinjer för åtgärder som minskar på utsläppen på landskapsnivå. Dessa ansluter sig till energieffektivitet, energiproduktion samt trafik.

Huvudstadsregionens klimatstrategi 2030 blev klar år 2007. Den har utarbetats i samarbete med Helsingfors, Esbo, Vanda och Grankulla. Klimatstrategins mål har justerats under 2012. Enligt de justerade målen ska växthusgasutsläppen minska med 20 procent från nivån år 1990 fram till 2020 och huvudstadsregionen ska vara kolneutral år 2050. Programmet Mellersta Nylands strategiska klimat blev klart 2010. Regionens mål är att minska utsläppen med 25 procent fram till 2020 och att vara kolneutral fram till år 2050. Alla Kuuma-kommuner deltar i klimatarbetet: Träskända, Hyvinge, Kervo, Kyrkslätt, Mäntsälä, Nurmijärvi, Borgnäs, Sibbo, Tusby och Vichtis.

Förutom strategierna på regional nivå har många nyländska kommuner dessutom satt upp mål för den egna kommunen när det gäller klimatarbetet och minskade utsläpp. Av de nyländska kommunerna har Hangö, Hyvinge, Ingå, Lojo, Borgå, Raseborg och Sjundeå också anslutit sig till det nationella projektet HINKU (Mot en kolneutral kommun) som leds av Finlands miljöcentral. Hinku-kommunerna har förbundit sig till att eftersträva en minskning av utsläpp på 80 procent från nivån år 2007 fram till år 2030.

Vatten- och havsvård

Förändringarna i vattnens status följs i enlighet med statsrådets förordning (1040/2006) upp med klassificeringen av ytvattnets ekologiska status och klassificeringen av grundvattnets kemiska status. Klassificeringen grundar sig på EU:s vattenpolitiska ramdirektiv (2000/60/EG).

Direktivet strävar efter att skydda, förbättra och återställa yt- och grundvatten så att deras status inte försämras och att den är minst lika bra inom hela EU fram till 2015, som är mållåret. I Finland har direktivet genomförts med lagen om vattenvårds- och havsvårdsförvaltningen (1299/2004) och med de därtill hörande förordningarna. Lagen bestämmer om myndigheternas samarbete, om utredandet och uppföljningen av faktorer som påverkar vattenstatusen, om klassificeringen av vattendrag, planeringen av vattenvård samt om medborgarnas och andra intressenters deltagande.

Nyland hör till vattenvårdsområdet Kymmene älv-Finska viken. Vattenvårdsplaneringen fortskrider i sex veckors etapper och den genomförs i ett omfattande samarbete och olika intressenter får komma till tals under olika faser av planeringen. Statsrådet godkände vattenvårdsplanen för vattenvårdsområdet Kymmene älv-Finska viken 3.12.2015. Den viktigaste delen av planen är ett sammandrag om de vårdåtgärder som planerats för att förbättra vattenstatusen och en utvärdering av hur verkningsfulla åtgärderna är under perioden 2016–2021. Sammandraget baserar sig på åtgärdsprogram för vattenvårdsområdena, med uppgifter för varje vattendrag och -formation och enskilda grundvattenområden.

Naturens mångfald

Finland har förbundit sig till huvudmålen i EU:s strategi som gäller biologisk mångfald. Avsikten är att senast 2020 ha satt stopp för att den biologiska mångfalden försvinner globalt, regionalt och nationellt och se till att naturtillståndet i Finland är stabilt år 2050 och att medborgarnas välmående främjas även i framtiden.

I Finland har statsrådet fattat ett principbeslut om en strategi för bevarande och hållbart nyttjande av den biologiska mångfalden för åren 2012–2020, "För naturen - till nytta för människan". Strategin verkställer avtalet om biodiversitet och målen för EU-strategin. Den baserar sig på nationella utredningar om naturens tillstånd och hotande faktorer. Målen som gäller bekämpningen av främmande arter har fastställts i Finlands nationella strategi för främmande arter som var klar år 2012. Åtgärderna för att utveckla en hållbar naturhållning strävar efter att svara på mål som gäller naturens mångfald.

Strategin för att skydda naturens mångfald och ett hållbart bruk av den jämte verksamhetsprogrammet har utgjort grunden då man utarbetat ramavtalet för den av Finland prioriterade finansieringen. Ramavtalet skapar grunder för den inriktning av EU:s samfundsfinansiering som tillämpas för verkställandet av det skydd som ges för Natura 2000-områdena.

Cirkulär ekonomi

I den cirkulära ekonomin blir produkter i slutet av sin livscykel nya resurser, för material- och energicirkulationen in i industriella system och minimerar avfallsmängden. Den cirkulära ekonomin innehåller även en ny slags ekonomisk logik, där fokus ligger på att erbjuda lösningar istället för produktionen. Varor säljs som en del av servicen, där hyrning, leasing och delningsmodeller spelar en central roll (bild 8).

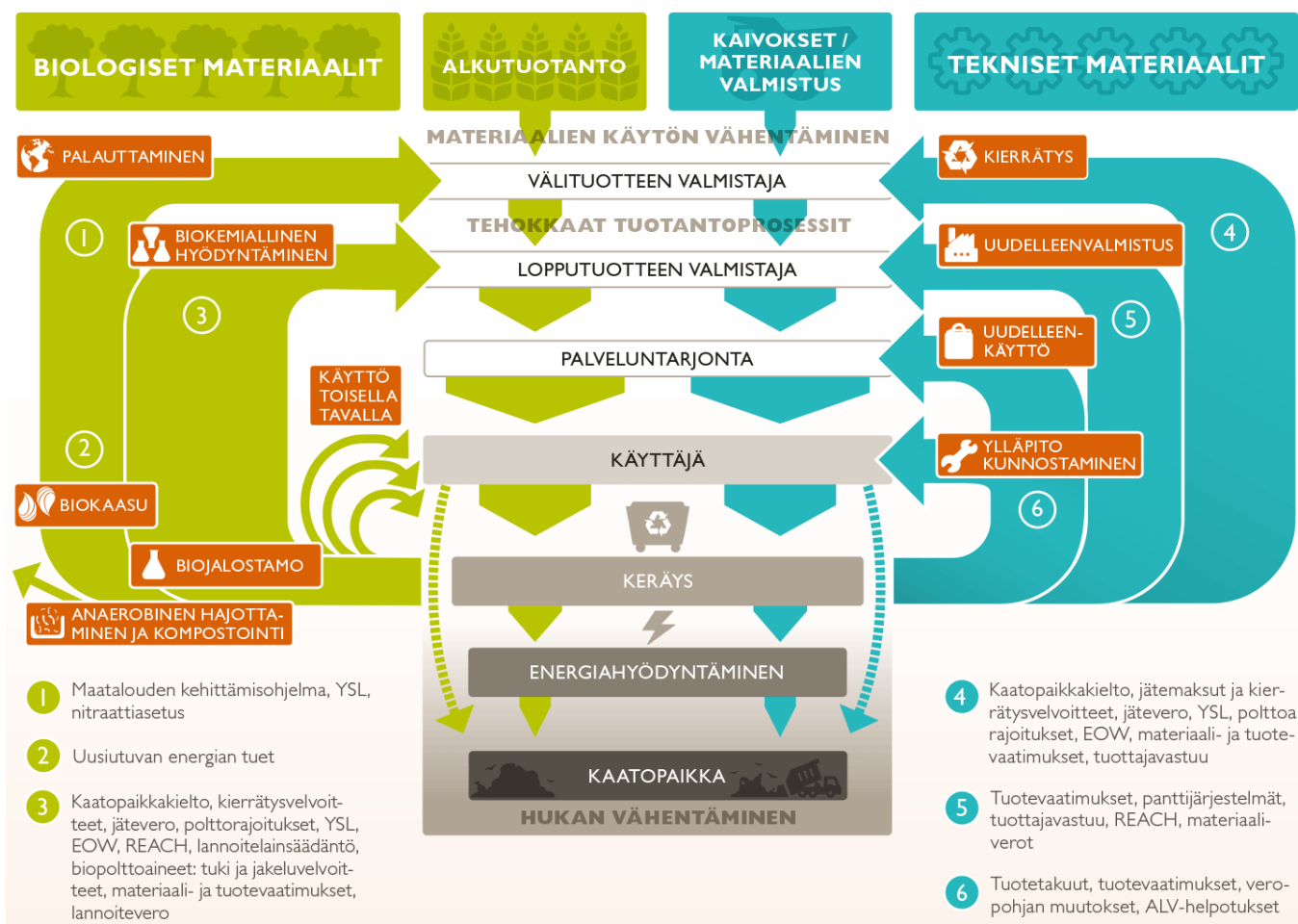


Bild 8. Styrningsformernas verkningsfullhet på olika cykler inom den cirkulära ekonomin. En betydande del av metoderna riktar sig på den cirkulära ekonomins yttre båge, det vill säga avfallspolitiken. Av åtgärderna som påverkar de inre bågarna ställer många krav och begränsningar på en ny användning. Avsikten är att säkra tryggheten och hållbarheten hos ny användning och produktion. (Seppälä mfl. 2016)

Det nationella målet är att återvinna 50 procent av det kommunala avfall som uppstår och att utnyttja 30 procent av det som energi. Sedan början av 2016 får organiskt avfall inte längre deponeras, det vill säga lämnas på avstjälningsplatser. Den här begränsningen gäller till exempel plast och textilier som finns i blandavfall.

Nyland omfattas av avfallsplanen för Södra och Västra Finland 2020, som är en regional utvecklingsplan för avfallshanteringen i 11 landskap. Planen vill hindra uppkomsten av avfall och sänka mängden kommunalt avfall. En ökad nyttoanvändning av avfall eftersträvas så att återvinningskvoten för kommunalt avfall är 90 procent, och av de deponerade avfallen är högst hälften biologiskt nedbrytbara. Målet är att skapa en planmässig avfallshantering som är förberedd på olika risker och tar i beaktande de regionala behoven för avfallshantering i planläggningen.

De uppställda målen har delvis uppnåtts. Biologiskt nedbrytbara avfall får sedan början av 2016 inte lämnas på avstjälningsplatser. Enligt tjänsten Pääkaupunkiseudun jätevirrat användes 96 procent av hushållsavfallen som producerades 2015 som energi eller material och endast 4 procent hamnade på avstjälningsplatsen.

Markanvändning

De riksomfattande målen för områdesanvändningen styr markanvändningsplaneringen och genomförandet av dem såsom markanvändnings- och bygglagen (MBL) det förutsätter. Målen ska främjas inom planeringen på landskapsnivå, det vill säga i landskapsöversikten, landskapsprogrammet och landskapsplanen. Målen ska beaktas även i den kommunala planläggningen och i de statliga myndigheternas verksamhet.

Landskapsplanens betydelse i genomförandet av målen är viktig. Genom att samordna målen med övriga mål och målen på landskapsnivå omvandlar landskapsplanen målen till konkreta lösningar inom områdesanvändningen som beaktar särdragen i landskapet. I målen ingår de viktigaste målen som behöver nationell styrning och som gäller region- och samhällsstrukturen, kvaliteten på livsmiljön, förbindelsenätverk, energiförsörjning, natur- och kulturarvet samt bruket av naturtillgångar.

Miljöministeriet bereder som bäst en reform av de riksomfattande målen för områdesanvändningen. Målet är att statsrådet fattar beslut om de nya målen i slutet av 2017.

Omgivningens utveckling, ifall landskapsprogrammet inte genomförs (0-alternativet)

I Nylandsprogrammets konsekvensbedömningsworkshoppar analyserade man vid sidan av programmets innehåll även vilka konsekvenserna skulle vara om Nylandsprogrammet inte skulle förverkligas. Bedömningarna som gjorts i workshopparna grundar sig på de sakkunnigas egen information och egna synpunkter. Arbetet med utvecklingsbilder och utredningarna som gjorts som grund för Nylandsprogrammet omfattar också övergripande jämförelser av olika alternativ som intressegrupperna har behandlat. Utifrån dessa grundar sig landskapsprogrammets 0-alternativ på en tanke om hur Nyland skulle utvecklas utan ett landskapsprogram samt vilka konsekvenser programmets åtgärder skulle ha om det inte förverkligades.

De ekonomiska konsekvenserna kunde vara negativa. En hotbild för ekonomin skulle vara att Nylands konkurrenskraft och ekonomiska tillväxt försvagas och de ekonomiska skillnaderna mellan regionerna blir större. De synnerligen positiva konsekvenserna för hälsa och välfärd, levnadsförhållanden och kunnande, jämlikhet, integration och tolerans samt kommunalekonomin skulle inte förverkligas. Konsekvenserna av åtgärderna som hänför sig till internationella olikheter skulle inte heller förverkligas. Risker skulle vara en negativ utveckling i anslutning till trygghet, trivsel, jämlikhet, integration och tolerans samtidigt som det skulle äventyra landskapets dragningskraft och företagsverksamhetens utvecklingsmöjligheter.

Det största hotet skulle vara att de synnerligen positiva konsekvenserna som de ekonomiska åtgärderna medför inte förverkligas. Landskapets ekonomiska utveckling, konkurrenskraften, dragningskraften och företagsverksamhetens utvecklingsmöjligheter överlag skulle lida. Om åtgärder i anslutning till cirkulär ekonomi och en effektiv användning av resurser inte förverkligas äventyras målen som gäller stävjandet av och anpassningen till klimatförändringen och materialeffektiviteten. De synnerligen positiva konsekvenserna för trafiken skulle inte förverkligas, vilket skulle inverka på sysselsättningen och den ekonomiska och företagens utveckling.

Man kan inte förvänta sig några positiva konsekvenser av ett 0-alternativ. De något negativa konsekvenser som programmet bedöms ha berör målen om att svara på klimatförändringen, minska behovet av att färdas, energiförbrukningen och stävjandet av klimatförändringen. Landskapsprogrammet har också bedömts ha få negativa konsekvenser för hushållens kostnader samt

närrekreationsområdena och stadsnaturen. Bedömningarna utgår ändå från att den ekonomiska tillväxten och internationella rörligheten som landskapsprogrammet åstadkommer samt de strängare miljöbestämmelserna och förverkligandet av en cirkulär ekonomi vid sidan av de positiva konsekvenserna kan medföra motstridiga eller något negativa konsekvenser. Om man skulle låta bli att vidta de strategiska utvecklingsåtgärder som föreslås i landskapsprogrammet skulle det ändå innebära att också dessa skulle försämrats avsevärt, då de ekonomiska och sociala samt miljömålen inte skulle förverkligas.

Ett 0-alternativ skulle kunna innebära att utvecklingen skulle försämrats avsevärt. Ojämligheten människor emellan, segregationen och utslagningen skulle antagligen öka. Det kunde bli allt svårare att få en studieplats och arbetslösheten skulle stiga. Olägenheterna som hänger ihop med trafiken (stockningar och utsläpp) skulle öka då skadeverkningarna som följer en ökande trafik inte kunde stävjas eller färdställen påverkas.

Om programmet inte förverkligas skulle man inte sträva efter att hindra att regionstrukturen splittras, vilket skulle äventyra rekreationsområdena. Utarmningen av naturens mångfald skulle öka och fler arter skulle bli utrotningshotade. Utan mål som berör klimatet och koldioxidsnäla utsläpp skulle klimatförändringen tillta. En hotbild skulle vara att den övriga utvecklingen trampar ner miljön.

Med hjälp av Nylandsprogrammet kan man bättre styra olika aktörers och kommunernas samt NTM-centralens och Nylands förbunds verksamhet i samma riktning. Då kan också resurser, åtgärder och projekt bättre stöda varandra. Om programmet skulle slopas och var och en skulle förverkliga egna separata projekt och program skulle verksamhetens verkningsfullhet sannolikt minska mycket.

Konsekvensbedömning av Nylandsprogrammet

Inledande antaganden och osäkerheter

I utvärderingen av konsekvenser har man försökt att identifiera de viktigaste och mest betydande effekterna. Bedömningen sker på en generell nivå och fokuserar på synenergierna för landskapsprogrammets målgrupper. Programmet kan genomföras på många olika sätt, och på grund av programmets framgångar det inte exakt vart åtgärderna riktas och i vilken grad samt vem som förverkligas dem och hur. Under genomförandefasen, när programmet konkretiseras är det också möjligt att granska och specificera bedömningen.

Utgångspunkten för Nylandsprogrammets konsekvensbedömning är att bedöma effekterna genom att ta hänsyn till den nuvarande situationen. Nylands verksamhetsmiljö utvecklas och förändras på grund av olika faktorer som är oberoende av Nylandsprogrammet. Utvärderingen fokuserar på de potentiella effekterna som kan orsakas av Nylandsprogrammet.

Programmet kommer att genomföras under åren 2018–2022. Konsekvensbedömningen riktar sig till en tid då målen och åtgärderna förväntas ha förverkligats på längre sikt, cirka 15–20 år från nutiden, det vill säga ungefär 2030–2040.

Det finns osäkerhetsfaktorer i anslutning till förverkligandet av Nylandsprogrammet mål och åtgärder. En betydande osäkerhetsfaktor hänför sig till de finansiella resurserna som finns tillgängliga. Utvecklingen av den allmänna ekonomiska situationen kan påverka genomförandet av de medel som krävs för åtgärderna. Vid bedömningen av programmets effekter har inga ekonomiska fluktuationer

beaktats. De har behandlats i utredningarna kring en framtidsbild och alternativa scenarier som gjorts som grund för programmet.

Vid bedömningen av konsekvenserna har ingen hänsyn tagits till de möjliga administrativa förändringarna som till exempel den pågående landskaps- och vårdreformen.

Konsekvensbedömningen utgår från den nuvarande landskapsmodellen i det nuvarande landskapet.

Bedömningen av konsekvenser som berör jämställdheten mellan män och kvinnor utgår bland annat från lagen om jämställdhet mellan män och kvinnor (1986/609 § 4). Enligt den ska myndigheterna i all sin verksamhet målinriktat och planerligt främja jämställdheten mellan män och kvinnor och skapa och etablera sådana förvaltnings- och verksamhetssätt, med vilka man försäkras att jämställdheten mellan män och kvinnor främjas i beredningen av ärenden och i beslutsfattandet. I synnerhet ska man ändra sådana omständigheter som hindrar förverkligandet av jämställdheten. Även diskrimineringslagen (1325/2014 § 5) förpliktar till att bedöma hur likvärdigheten förverkligas och om nödvändigt ska åtgärder vidtas för att främja likvärdigheten.

Programmets synergieffekter och sammanlagda konsekvenser

Under utarbetandet av Nylandsprogrammet har konsekvenserna bedömts utifrån sex olika helheter – människor, ekonomi, nature och naturtillgångar, regionstruktur och miljö, trafik samt klimatförändringar.

De viktigaste och positiva synergieffekterna riktas mot ekonomin och människorna. Konsekvenserna för naturförhållanden och naturresurser, den regionala strukturen och miljön, trafiken och klimatförändringen är också i stort sätt positiva.

I bedömningen av Nylandsprogrammets strategiska prioriteringar visade sig prioriteringen **Framgångsrik och ansvarsfull företagsverksamhet** medföra speciellt positiva konsekvenser, vilket beräknas ha många väldigt positiva ekonomiska konsekvenser för alla fyra målhelheter vad gäller ibruktagandet av ny teknologi, cirkulär ekonomi, internationella talanger och investeringar samt affärsverksamhet. Enskilda motstridiga effekter har identifierats med avseende på kommunalekonomi, regional jämlikhet och hushållens kostnader. Prioriteringens konsekvenser för människorna har också bedömts vara positiva eller något positiva, med undantag av de motstridiga konsekvenser som den cirkulära ekonomin och resurseffektiviteten beräknas ha för trivseln. Den cirkulära ekonomins och resurseffektivitetens konsekvenser för samhällsstrukturen, den byggda miljön, landskapet, stadsbilden och kulturarvet samt trafiken har också bedömts vara motstridiga. De sammanlagda konsekvenserna av dessa utvecklingsåtgärder är dock positiva, dels på grund av de positiva konsekvenserna för naturförhållanden och naturresurser samt klimatförändringen.

Helheten **En välmående och kunnig människa** har bedömts ha nästan lika positiva konsekvenser som den föregående prioriteringen. Konsekvenserna har bedömts vara positiva för ekonomin och människorna, med undantag av de motstridiga konsekvenser utvecklingsåtgärderna beräknas medföra för den regionala jämlikheten och de något negativa konsekvenserna för hushållens kostnader. Utvecklingsåtgärder i anslutning till allmänbildning och kunnande har i sin helhet bedömts vara positiva. Ett undantag utgör ändå de motstridiga konsekvenserna som gäller minskandet av behov att färdas. Utvecklingsåtgärderna i anslutning till internationella olikheter har bedömts ha en del negativa konsekvenser vad gäller klimatförändringen.

Prioriteringen **ett klimatsmart och mångsidigt landskap** har bedömts ha positiva eller något positiva konsekvenser och är stabilare än de två andra ovan nämnda som riktar sig mot ekonomin och människorna. Förutom de positiva konsekvenserna har denna prioritering också flest motstridiga eller något negativa konsekvenser. Vad gäller åtgärderna för att landskapet ska vara kolneutralt har programmet bedömts ha något negativa konsekvenser för hushållens kostnader och närreklamationsområden. Utvecklingsåtgärderna som hänför sig till trafiken har beräknats ha en del negativa konsekvenser vad gäller mängden förnybar energi. På basis av resultatet av den här konsekvensbedömningen finns det skäl att i fortsättningen fästa uppmärksamhet vid målet om kolneutralitet och att minska de negativa konsekvenserna som trafiken beräknas ha. Vad gäller trafiken kan till exempel förbindelser till en minskning av utsläppen medföra färre negativa konsekvenser än beräknat.

Som en sammanfattning man konstatera att Nylandsprogrammets positiva konsekvenser i synnerhet riktar sig mot ekonomin och människorna. I den övergripande bedömningen gäller de mest positiva konsekvenserna utvecklingen av affärsmöjligheter. Programmets utvecklingsåtgärder som hänför sig till kunnande och allmänbildning samt cirkulär ekonomi och resurseffektivitet bedöms ha de mest positiva konsekvenserna. Programmet bedöms medföra endast en del positiva effekter inom de övriga åtgärdshelheterna. Programmet har beräknats ha konsekvenser för jordmånen och luftkvaliteten samt stävjandet av klimatförändringen i och med att behovet av att färdas minskar.

Programmet har bedömts ha mindre konsekvenser för naturförhållanden och naturtillgångar än för ekonomin och människorna. Konsekvenserna är till största del aningen positiva eller så har de inte alls bedömts. Konsekvenserna för regionstrukturen och miljön samt trafiken är däremot mer motstridiga. Utvecklingsåtgärderna medför motstridiga konsekvenser för i synnerhet landskapet, stadsbilden och

kulturmiljön. Detsamma gäller målet om att svara på klimatförändringen, som bedöms medföra en del motstridiga konsekvenser vad gäller minskningen av behovet att färdas.

Åtgärderna i förhållande till förändringarna i verksamhetsmiljön

Tillväxten i Nyland grundar sig mest på invandring. Integration har lyfts fram som ett viktigt tema i programmet. Programmet strävar efter att det ska finnas ett tillräckligt och mångsidigt utbildningsutbud för invandrare för att det ska vara lättare att komma in i arbetslivet och för att stöda främjandet av invandranas jämlikhet och integration. Programmet främjar också gemensam verksamhet mellan olika människor, gemenskaper och grupper.

I och med befolkningstillväxten blir också samhällsstrukturen tätare, vilket medför utmaningar för boendet och livsmiljöns kvalitet. Till följd av urbaniseringen har människorna inte längre en stark känsla av samhörighet och solidaritet. Programmet syftar till att svara på detta genom att främja samarbetet mellan olika typer av människor, gemenskaper och grupper. Man har också som mål att utveckla digitala plattformar som strävar efter samhörighet och som även möjliggör fysiska möten. Man stöder även överlag metoder som minskar känslan av otrygghet i huvudstadsregionen som är en följd av urbaniseringen. Kommunerna uppmuntras att stärka sin roll som en aktör bakom det civila samhället, den lokala demokratin och hembygdsandan.

Nylandsprogrammet strävar efter mångsidiga lösningar för att utveckla livsmiljöns kvalitet och boendetrivseln. Med planläggning och trafikpolitiska lösningar främjar man möjligheterna att använda kollektivtrafik och andra hållbara färd sätt. Programmet stöder också initiativ som redan från förskolan ska kunna främja miljömedvetenheten och -ansvaret. Med nybyggande och infrastruktur förbereder man sig för översvämningsrisker. I programmet främjar man och förstärker möjligheter att identifiera naturvärden och naturens fördelar. Finansieringen riktar sig till åtgärder som stoppar utarmningen av naturens mångfald.

Ekonomisk tillväxt och konkurrenskraft på den internationella marknaden förutsätter en ny typ av affärsverksamhet och utbildning. Inom programmets strategiska prioriteringar har man främjat detta med olika åtgärder och programmet har bedömts ha väldigt stora konsekvenser för ekonomin. Som ett övergripande mål syftar programmet till att stöda utvecklingen av teknologi och innovationer som främjar tillväxten och exporten. Man strävar också efter att förstärka Nylands rykte som en exceptionellt kreativ region som förhåller sig positivt till ny teknologi och modigt tar sig an framtiden. Man ska också främja internationella partnerskap, samarbete och nätverk mellan företag, forskningsaktörer och den offentliga sektorn.

Fokus för den ekonomiska utvecklingen ligger på internationalitet och kunnande. Man satsar speciellt på att marknadsföra huvudstadsregionen på en internationell nivå för att locka investeringar och internationella talanger. Genom att förstärka det nordiska samarbetet och förbättra transportvägarna riktar man sig särskilt till den asiatiska marknaden.

Inom hälsosektorn uppmuntrar man aktörerna till fördomsfria partnerskap, hälsofrämjande innovationer och medicinska genombrott. Man stöder förverkligandet av hälsosektorns nationella forsknings- och innovationsstrategi och satsar i synnerhet på branschens uppstartsföretag. Samtidigt ska särskild uppmärksamhet ägnas åt de etiska frågor som uppstår till följd av ny teknologi.

Med tanke på en ansvarsfull utveckling, ekonomin och miljön, kan det vara betydande även på global nivå att programmet strävar efter en tillväxt av företagsverksamheten utifrån cirkulär ekonomi och resurseffektivitet. Det går ut på att man ska identifiera och förverkliga resurskloka lösningar, teman

inom cirkulär ekonomi och cleantech och i samarbete med olika aktörer utveckla nya verksamhetsätt som främjar smart och miljövänlig teknologi.

Ett miljömässigt viktigt mål är att Nyland vill bli Finlands första kolneutrala landskap och uppnå målen i färdplanen för ett kolneutralt Nyland 2050 tidigare än planerat. Programmets åtgärder främjar produktionen av utsläppsnål och förnybar energi och koldioxidneutral byggproduktion. Man uppmuntrar också till hållbart renoveringsbyggande. Inom trafiken främjas kollektivtrafik och ibruktagandet av utsläppsnål fordonsteknik som utnyttjar förnybar energi. Programmet stöder användningen av förnybara bränslen, byggandet av laddningspunkter för elbilar och hållbara val inom företagets och den offentliga sektorns upphandlingar. Man strävar också efter att främja miljömedvetenhet och -ansvar.

Programmet eftersträvar att reagera på klimatförändringen och utvecklingsrisker. Målet är att landskapet ska ha beredskap för extrema väderfenomen och översvämningar och kunna sköta om vatten- och matförsörjningen och grundvattnen samt fästa uppmärksamhet vid cybersäkerhetsrisker.

I samband med nybyggen och byggandet av för samhället viktig infrastruktur ska man också i fortsättningen ta hänsyn till översvämningar och förbättra medvetenheten och beredskapen för översvämningrisker. Vattendistributionen med tillhörande reservsystem och avloppssystem ska utvecklas. Målet är att rikta finansiering till att kartlägga och trygga grundvattenförhållandena och vattenförsörjningsmöjligheterna. Forskningen, utvecklingen och innovationsverksamheten inom livsmedelssektorn ska utvecklas. Målet är att stöda matsystemets cirkulära ekonomi, förbättra energi- och materialeffektiviteten och minimera matsvinnet samt öka den urbana matproduktionen med så kallad plant factor-verksamhet.

Nylandsprogrammet betonar natuvärdenas betydelse inom utvecklingen. En mångsidig natur och välsköta och omfattande grönområden är en långsiktig resurs och dragningsfaktor. Grönområden är viktiga kolsänkor och bromsar upp klimatförändringen. Åtgärderna syftar till att identifiera natuvärden och förstärka de fördelar som följer av naturen samt stoppa utarmningen av naturens mångfald. Målet är att den skogbevuxna zonen som omger huvudstadsregionen och skärgården ska bilda en hållbar och välkänd helhet som betjänar invånare, turister och företagare. Man strävar efter att förbättra vattendragens och Östersjöns tillstånd.

Åtgärderna i förhållande till tvärgående teman

Fördomsfria partnerskaper och verksamhetsmodeller samt **Vetenskap, konst och teknologi** utgör programmets tvärgående teman. Temana kommer fram i programmets utvecklingsåtgärder och i de strategiska tyngdpunkternas mål.

Målet för den strategiska prioriteringen **en välmående och kunnig människa** är, att nylänningarna även i fortsättningen ska ha de talanger och färdigheter som behövs i framtiden, oavsett om det handlar om teknologi, social kompetens eller empatiförmåga. Allmänbildning förhindrar fördomar som uppstår på grund av okunskap och hjälper nylänningarna att utvärdera hur pålitlig informationen som de får är. Som Finlands mest internationella och mångkulturella landskap strävar man efter att det i Nyland ska råda en atmosfär där färg och internationalitet ses som styrkor och ett ansvarsfullt tänkesätt är en del av vardagen. För att nylänningarna även i fortsättningen ska må bra måste landskapet erbjuda de bästa tjänsterna och människorna måste själva vara aktiva. Människornas förmåga att ta hand om sin egen hälsa med hjälp av nya digitala enheter och applikationer framhävs. Med målet om att solidaritet ska ge trygghet strävar man efter att bekämpa ensamhet och att människorna mår dåligt. Samhörigheten utgör

den främsta grunden och den kan vara både fysisk och digital. Man strävar också efter att kulturarvet och konst ska bidra till att nylänningarna är välmående och kunniga.

Prioriteringen **framgångsrik och ansvarsfull företagsverksamhet** stöder företagande, utveckling av teknologin och innovationer som främjar ekonomisk tillväxt och utveckling. Nylandsprogrammet bygger upp ett entreprenörs- och innovationslandskap med hjälp av ny teknologi, cirkulär ekonomi, cleantech, affärsverksamhet och internationella talanger och investeringar. Vid sidan av digitaliseringen, ändringarna i värdekedjorna och blockkedjeteknologin förväntas också den konstgjorda intelligensen, maskinlärningen och robotiseringen utvecklas snabbt. Förändringarna kommer också att omfatta arbetslivet och sättet att arbeta. Här behöver landskapet förmåga att lösa nya typer av etiska frågor. Man strävar också efter att se till att beslutsfattarna och medborgarna har förutsättningar att delta i debatten om den framtiden utvecklingen, värdegrunden och valen.

Målet om **ett klimatsmart och mångsidigt landskap** strävar efter att påskynda utvecklingen som ett klimatsmart, mångsidigt och hållbart landskap och även det nuvarande målet om att Nyland ska vara kolneutralt 2050. Med prioriteringen strävar man efter att utveckla världens mest attraktiva lösningar för utsläppsfria färdsätt, de smartaste lösningarna för stadsenergi och att vara en föregångare inom miljöpositivt byggande. Målet är att det i Nyland ska finnas ledande städer inom cirkulär ekonomi och resurskloka stadsbor och företagsverksamhet. Ett mångsidigt och hållbart Nyland betonar naturens, vattendragens och trygghetens betydelse. Landskapet eftersträvar trygghet genom beredskap för framtiden. Man måste vara förberedd på klimatförändringens konsekvenser, se till matförsörjningen, vattenförsörjningen och grundvattnen samt cybersäkerheten. Man ska ta hand om naturens mångfald eftersom naturen erbjuder människorna upplevelser och grönområdena har en viktig funktion som kolbindare. Till Nylands breda utbud av tjänster hör till exempel olika natur-, skärgårds-, kulturmiljö- och kustobjekt som gagnar turismen. Stads- och kulturobjekten bjuder också på många upplevelser och aktiviteter. I helheten ingår också rent ytvatten. Naturen är en dragningskraftsfaktor för området i jämförelse med många andra europeiska områden. Omvälvningarna i anslutning till trafiken och färdsätten behandlas i projekt som gäller trafikinfrastrukturen samt i anslutning till energieffektivitet och låga utsläpp.

Jämställdhet och likabehandling av olika människogrupper

I arbetet med att ta fram Nylandsprogrammets prioriteringar, mål och åtgärder har det varit viktigt att främja jämställdheten och likvärdigheten samt stöda delaktigheten. I programmet konstateras att i samband med att det förverkligas kommer man för varje mål och projekt att bedöma hur de planerade åtgärderna riktar sig mot olika kön och befolkningsgrupper. En väsentlig del av förverkligandet av programmet och projekten är att mäta vilka konsekvenser åtgärderna har och hur de riktar sig för att kunna bedöma resultatet ur ett jämställdhets- och likvärdighetsperspektiv.

Nylandsprogrammets första mål är "Framtidens kunniga människor". Målet ska nås med åtgärder som förverkligas av olika aktörer och som strävar efter att utveckla utbildning, utbildningsstigar, sociala färdigheter, förmågor att skaffa information samt utbildnings- och forskningsinfrastruktur. I planeringen av åtgärderna ska man bedöma vilka konsekvenser de har för representanter av olika kön och likabehandlingen av medborgare med olika utgångspunkter.

Programmets andra mål är "Internationalitet ger styrka". Målet tar fokus på tjänster för invånare med invandrarbakgrund, på utbildning och integration och på att skapa dialog mellan landskapets olika grupper och invånare och lösningar som kan förverkligas tillsammans. Ett särskilt mål är att främja jämställdheten bland invandrare och främja integrationen.

I programmets tredje mål "De bästa välfärdstjänsterna, aktiva invånare" behandlas hälso- och välfärdstjänster och invånarnas aktiva roll för att ta hand om sin egen hälsa. Åtgärderna omfattar bland annat uppföljning av den egna hälsan, rekreation i anslutning till motion, kultur och natur, olika aktörers hälsofrämjande innovationer och obrutna servicekedjor inom social- och hälsovården samt digitala metoder som ger bättre tjänster. Redan då projekten planeras är det viktigt att utvärdera åtgärderna för att kunna säkerställa att olika grupper involveras och att resultatet är jämställt.

Programmets fjärde mål "Solidaritet ger trygghet" inbegriper åtgärder för att utveckla samverkan och samhörigheten samt det civila samhället och närdemokratin. Nyckelteman är samhörighet och delaktighet. För att de ska uppnås krävs noggrann planering av projekten och hur åtgärderna riktas samt bedömning av konsekvenserna då projekten förverkligas. Avsikten är att främja möjligheterna till delaktighet för dem som har det sämre ställt och öka likvärdigheten mellan samhällets olika befolkningsgrupper.

Nylandsprogrammets strategiska prioritering "Framgångsrik och ansvarsfull affärsverksamhet" omfattar åtgärder som strävar efter att utveckla affärsverksamheten och dess förutsättningar. Det är viktigt att för varje åtgärd utreda hur verksamheten och resultatet riktar sig till olika kön och befolkningsgrupper för att kunna bedöma hur de förverkligas ur ett jämställdhets- och likvärdighetsperspektiv.

Den strategiska prioriteringen "Ett klimatsmart och mångsidigt landskap" lägger vikt vid samtliga invånares ansvar att ta hand om miljön. Ett särskilt tema är ett klimatsmart, mångsidigt och hållbart landskap. Nylands livliga och mångsidiga kulturliv erbjuder branschövergripande och olika slags alternativ bland annat för att främja jämställdhet och likvärdighet, förebygga segregation, jämna ut regionala skillnader och öka landskapets dragningskraft.

I Nylandsprogrammet utvecklas jämställdheten mellan män och kvinnor och likabehandlingen av olika människogrupper som en del av välfärden. Nyland erbjuder världens bästa möjligheter till ett bra liv. Det framgår av en indikator för social utveckling som mäter den regionala välfärden. Enligt indikatorn är Nyland det landskap som har sjunde mest välfärd av EU:s 272 statistikområden. Indexet visar att invånarna i Nyland litar på sina egna rättigheter och även har valmöjligheter och tillgång till högskoleutbildning och information. En utmaning som lyfts fram i programmet är de så kallade NEET-unga, alltså 15–24-åriga flickor och pojkar som varken arbetar eller studerar. Dessa unga inkluderas i uppföljningen vid sidan av SPI-indikatorerna.

Jämställdheten mellan män och kvinnor och likabehandlingen av olika människogrupper har tydligt lyfts fram i de strategiska prioriteringarna och målen. Sysselsättningstjänsterna för invandrare är en del av välfärden och kunskaper samt samhörigheten. Med Nylandsprogrammet strävar man efter att den nyländska invånaren trots alla förändringar mår bra och har sådana kunskaper och talanger med vilka man klarar sig också i framtiden. Förändringar anses ofta vara oundvikliga men i Norden har den polära utvecklingen på arbetsmarknaden, det vill säga inledningen i "bra" och "dåliga" jobb, varit mildare än i övriga Europa. I framtiden är det synnerligen viktigt att se till att tillgången till digitala tjänster förbättras inom alla ålders-, språk- och människogrupper och försäkra att det finns möjlighet att få hjälp med användningen av webbtjänster.

Det förekommer alltid olika utmaningar i anslutning till frågor som berör jämställdhet mellan könen. Resultatet av de senaste PISA-undersökningarna visar ändå att de regionala skillnaderna ökar och att i synnerhet pojkarnas resultat blir sämre. Man anser det vara särskilt viktigt att minska på skillnaderna mellan könen samt de regionala skillnaderna, för att så många unga nylänningar som möjligt ska ha förutsättningar att komma in i arbetslivet i framtiden. Enhetliga utbildningsvägar av bra kvalitet ska tryggas för alla, oberoende av bostadsområde, tillgångar eller kön.

I programmet ses likabehandlingen av olika människogrupper sammantaget som en styrka i Nyland. Olika etniska, språkliga, religiösa eller andra egenskaper som har att göra med livsåskådning, könsidentitet eller något som helst annat personligt är en del av nylänningarnas vardag inom olika tjänster, i grannskapet, daghem, skolor, på arbetsplatser och inom hobbyer. Man vill särskilt fästa uppmärksamhet vid jämställdheten mellan invandrarkvinnor och -män, för att också kvinnorna ska kunna lära sig språket och skaffa sig en utbildning samt komma in i arbetslivet och servicesamhället. Man lyckas skapa en jämlik och hållbar atmosfär då olika befolkningsgrupper inte upplever att de går miste om någonting eller blir lämnade utanför samhället. Detta förverkligas med olika metoder som främjar invandrarnas jämställdhet och integration. Sådana är nya metoder och verksamhetsätt, med vilka invandrarkvinnorna så snabbt som möjligt kan lära sig det finska språket och om den finska kulturen.

Nylandsprogrammets genomförande och uppföljning

I Nylandsprogrammets genomförandeplan definieras noggrannare med vilka åtgärder programmets mål och riktlinjer ska förverkligas. Åtgärderna som fastställs i genomförandeplanen ses över varje år och i samband med den årliga genomgången kan man utifrån de strategiska valen, åtgärder som vidtagits och mål som uppnåtts följa upp hur programmet har förverkligats samt vilka konsekvenser det har haft för bland annat konkurrenskraften, sysselsättningen och livsmiljöns kvalitet.

Nylands förbund upprätthåller en databank (<https://www.uudenmaanliitto.fi/tietopalvelut/uusimaa-tietopankki>) där man samlar och bearbetar den senaste informationen som finns att tillgå om faktorer som beskriver landskapets utveckling, såsom befolkningstillväxt och -struktur, ekonomins utveckling och arbetsmarknadens funktionsduglighet.

För att följa upp hur målen för Nylandsprogrammet 2.0 har man undersökt internationellt jämförbara, tydliga och lättbegripliga mätare. Indikatorn för social utveckling i Europa (European Social Progress Index SPI) har utvecklats av EU-kommissionen tillsammans med stiftelsen Social Progress Imperative och är en jämförelse mellan den sociala utvecklingen i 275 medelstora statistikområden i EU. SPI har utvecklats så att det kan användas vid sidan av bnp. Indexet är sammankopplat med de 17 mål som godkändes vid FN:s generalmöte 2015 och som bildar en vida godkänd grund för internationella jämförelser. Målen gäller miljön, människan och ekonomin. Indikatorn för de europeiska regionernas konkurrenskraft, RCI (Regional Competitiveness Index) är en jämförelse mellan den regionala konkurrenskraften i ungefär 270 medelstora statistikområden i EU. Jämförelsen har tagits fram av Europeiska kommissionen. För att mäta Nylandsprogrammets förverkligande valt sådana av SPI:s och RCI:s indikatorer med vilka det är möjligt att jämföra landskapets utveckling med andra, motsvarande medelstora metropoler.

För att mäta hur målen inom prioriteringen **En välmående och kunnig människa** förverkligas har man valt följande indikatorer för den sociala utvecklingen i de europeiska regionerna (SPI): tillgång till högskoleutbildning och livslångt lärande, avläggande av andra stadiets studier, valmöjligheter, tolerans och deltagande samt hälsa och välfärd.

För att mäta förverkligandet av prioriteringen **Framgångsrik och ansvarsfull affärsverksamhet** följer man upp fyra indikatorer för de europeiska regionernas konkurrenskraft (RCI): teknologisk beredskap, affärslivets utvecklingsgrad, innovationsförmåga och regional konkurrenskraft.

Målen för prioriteringen **Ett klimatsmart och mångsidigt landskap** följs upp med fem indikatorer som beskriver landskapets utveckling vad gäller växthusgasutsläppen i Nyland, folktäthet som möjliggör kollektivtrafik, naturens kärnområden och grund- och ytvattens status. Uppföljningen av

växthusgasutsläppens utveckling grundar sig på beräkningar som Finlands miljöcentral (SYKE) och Helsingforsregionens miljötjänster (HRM) har gjort. En invånartäthet som möjliggör kollektivtrafik och naturens kärnområden är indikatorer som har utvecklats inom projektet Kestävät kaupunkiseudut och som vid Nylands förbund har beräknats utifrån uppgifter som grundar sig på uppföljningssystemet för samhällsstruktur YKR- och Corine Land Cover-materialet. Naturens kärnområden är i sin tur sådana skogsområden som har en kärna på minst 100 hektar efter att en 250 meter bred randzon har räknats bort. Beräkningarna utifrån Corine Land Cover-materialet Förändringarna i vattendragens status följs upp med hjälp av miljöcentralen SYKE:s, NTM-centralernas och Naturresursinstitutets (LUKE) mätare för ytvattens ekologiska status och grundvattnens status.




Strategisk prioritering 2050	Fenomen	Mätare
 <p>En välmående och kunnig människa</p>	Tillgång till högskoleutbildning och livslångt lärande	SPI: Access to Advanced Education
	Avläggande av andra stadets studier	SPI: Access to Basic Knowledge
	Valmöjligheter	SPI: Personal Freedom and Choice
	Tolerans och deltagande	SPI: Tolerance and Inclusion
	Hälsa och välfärd	SPI: Health and Wellness
	Risk för unga att bli utslagna	Andel NEET-unga av motsvarande i samma ålder
Strategisk prioritering 2050	Fenomen	Mätare
 <p>Framgångsrik och ansvarsfull affärs- verksamhet</p>	Teknologisk beredskap	RCI: Technological readiness
	Affärslivets utvecklingsgrad	RCI: Business sophistication
	Innovationsförmåga	RCI: Innovation
	Arbetsmarknadens funktionsduglighet	RCI: Labor Market Efficiency
	Regional konkurrenskraft	RCI: European Regional Competitiveness Index
Strategisk prioritering 2050	Fenomen	Mätare
 <p>Ett klimatsmart och mångsidigt landskap</p>	Växthusgasutsläpp	Växthusgasutsläppen och deras mätare per invånare. Nylands förbunds KASVENER-kalkyl.
	Naturens kärnområden	Naturens kärnområden är sådana skogsområden som har en kärna på minst 100 hektar efter att en 250 meter bred randzon har räknats bort. Räknas utifrån Corine-områdena.
	Möjligheter och sätt att färdas	Andelen användare och de som bor i zonerna. HLJ 2015 – Resvanor i Helsingforsregionen och SYKE:s kartläggning i informationstjänsten Liiteri.
	Yt- och grundvattnens status	Förändringarna i vattendragens status följs upp med hjälp av SYKE:s, NTM-centralernas och LUKE:s mätare som mäter ytvattnens ekologiska status och grundvattnens status
	Naturskyddsområdenas areal	Arealernas utveckling i jämförelse med år 2000.

Bild 10. Indikatorer och fenomen som mäter förverkligandet av Nylandsprogrammets strategiska prioriteringar och programperiodens mål (2018–2021) samt verksamhetsmiljöns utveckling.

Sammanfattning

Nylandsprogrammets konsekvenser har bedömts vara i huvudsak positiva. De mest betydande positiva samkonsekvenserna berör ekonomin och människorna. Landskapsprogrammet har bedömts ha synnerligen positiva konsekvenser för företagets affärsmöjligheter. Till övriga delar har programmet bedömts ha positiva eller något positiva konsekvenser.

Konsekvenserna för naturförhållanden och -tillgångar, regionstrukturen och miljön, trafiken och stävjandet av klimatförändringen har bedömts vara något positiva. Landskapsprogrammet har bedömts medföra mindre konsekvenser för naturförhållandena och naturtillgångarna och stävjandet av klimatförändringen än det föregående programmet. Ett undantag utgör utvecklingsåtgärderna inom cirkulär ekonomi och resurseffektivitet samt för förverkligandet av kolneutralitet. Dessa har bedömts ha klart positivare konsekvenser. Konsekvenserna för dessa åtgärder är delvis också motstridiga med tanke på samhällsstrukturen, den byggda miljön, landskapet, stadsbilden och kulturarvet samt trafikinätet. En bakgrundsfaktor anses vara det förändringstryck som den nya industriella struktur som eftersträvar en cirkulär ekonomi medför för miljön.

Sådana åtgärder som eftersträvar en tätare samhällsstruktur har beräknats kunna medföra ett likartat tryck på landskapet, kultur- och naturmiljön samt kommunalekonomin och på de likvärdigheten mellan de nyländska regionerna. Vad gäller den regionala likvärdigheten har det bedömts att programmet kan ha motstridiga konsekvenser för regionernas ekonomi i och med att en del av programmets åtgärder förväntas koncentreras till en del av landskapets områden. Nya teknologier och miljöbestämmelser bedöms också vara en faktor som eventuellt ökar den kommunalekonomiska belastningen och hushållens kostnader. Av samma orsak bedöms Nylandsprogrammets mål om ett kolneutralt landskap ha både positiva och motstridiga konsekvenser.

I anslutning till energiförbrukningen förekommer är konsekvenserna motstridiga. Å ena sidan främjas förnybara energiformer, men å andra sidan ökar den ekonomiska tillväxten behovet av energi. Då det kommer till energiförbrukning och förnybara energiformer bedöms programmet ändå ge ett positivt eller synnerligen positivt resultat vad gäller stävjandet av klimatförändringen. Det sker genom åtgärder inom cirkulär ekonomi och en effektiv användning av resurser.

Åtgärderna för att förbättra förutsättningarna för miljöaffärsverksamhet gynnar förverkligandet av de miljörelaterade målen. De strategiska valen som hänför sig till skyddet och användningen av grund- och ytvatten är viktiga då man eftersträvar en god vattenstatus i våra vattendrag, på grundvattenområdena och i Östersjön. Programmets mål och åtgärder som gäller naturens mångfald tryggar livsmiljöns kvalitet, möjligheterna att använda naturen för rekreation och andra ekosystemtjänster.

Nylandsprogrammets åtgärder i anslutning till kunskaps, cirkulär ekonomi och en klok användning av resurser har bedömts ha de största konsekvenserna. Ett kolneutralt Nyland är ett centralt mål för programmet. Programmets strategiska prioriteringar styr lösningarna inom samhällsstruktur och trafik. Enligt en helhetsbedömning av programmet kommer det att ha betydande positiva konsekvenser då det förverkligas. Programmet har bedömts medföra något negativa konsekvenser i anslutning till hushållens utgifter, närreklamationsområden och stadsnatur, ett minskat behov av att färdas samt energi och stävjande av klimatförändringen. Trycket som hänför sig till de delvis strängare miljökraven och den bygg- och annan verksamhet som de förutsätter samt en tätare samhällsstruktur och dess ekonomiska tillväxt har endast en liten betydelse med tanke på helheten. Utöver de mest positiva ekonomiska konsekvenserna och konsekvenserna som riktas till människorna bedöms konsekvenserna i sin helhet vara märkbart positiva och även klart positiva för miljön.

Källor

Publikationer

Descombes, Laura et al (2015). Hiilineutraali Uusimaa 2050 -tiekartta. Uudenmaan liiton julkaisuja E 150. Viitattu 10.7.2017: www.uudenmaanliitto.fi/julkaisut.

European Environment Agency (2006). Urban Sprawl in Europe. The Ignored Challenge. EEA Report 10/2006. Viitattu 12.7.2017:
https://www.eea.europa.eu/publications/eea_report_2006_10/eea_report_10_2006.pdf.

European Environment Agency (2016). Urban sprawl in Europe. Joint EEA-FOEN report. EEA Report 11/2016. Viitattu 12.7.2017: <https://www.eea.europa.eu/publications/urban-sprawl-in-europe>.

Herneoja, Anne et al (2017). Etelä-Suomen liikennekäytävien logistiikkaselvitys. Uudenmaan liiton julkaisuja E 185. Viitattu 13.7.2017: www.uudenmaanliitto.fi/julkaisut.

Huttunen, Riku (toim.) (2017). Valtioneuvoston selonteko kansallisesta energia- ja ilmastostrategiasta vuoteen 2030. Viitattu 12.7.2017: <http://urn.fi/URN:ISBN:978-952-327-190-6>.

Karonen, Mauri et al (2015a). Uudenmaan vesienhoidon toimenpideohjelma vuosille 2016-2021. Elinkeino-, liikenne- ja ympäristökeskus, raportteja 134/2015. Viitattu 13.7.2017: <http://bit.ly/2sSP4aF>.

Karonen, Mauri et al (2015b). Vesien tila hyväksi yhdessä. Kymijoen-Suomenlahden vesienhoitoalueen vesienhoitosuunnitelma vuosiksi 2016–2021. Elinkeino-, liikenne- ja ympäristökeskus, raportteja 132/2015. Viitattu 13.7.2017: <http://bit.ly/2uhRxiC>.

Kaski, Nelli et al (2017). Ilmanlaatu pääkaupunkiseudulla vuonna 2016. Helsingin seudun ympäristöpalvelut -kuntayhtymä, HSY:n julkaisuja 3/2017. Viitattu 13.7.2017: <http://bit.ly/2tP9vqg>.

Keskitalo, Jorma (2017). Kasviplanktonlajisto ja -biomassa Uudenmaan seurantajärvillä 2014 - 2015. Uudenmaan elinkeino-, liikenne- ja ympäristökeskus, raportteja 20/2017. Viitattu 12.7.2017: <http://bit.ly/2ui1UDZ>.

Kemppainen, Sari (2015). Lähes kaikki kotitalouksien jäte hyödynnetään pääkaupunkiseudulla. Helsingin seudun suunnat 1/2015. Viitattu 14.7.2017: <http://bit.ly/2tSzb5k>.

Laakso, Seppo (2017). Uudenmaan aluetalouden skenaariot sekä väestö- ja työpaikkaprojektiot. Taustaselvitys Uusimaa-kaavan 2050 ja Uusimaa-ohjelman valmisteluun. Uudenmaan liiton julkaisuja E 179 - 2017. Viitattu 6.7.2017: www.uudenmaanliitto.fi/julkaisut.

Luoto, Liisa et al (2017). Uusimaa 5.0 – Jotakin parempaa. Uudenmaan tulevaisuustarkastelu 2050. Uudenmaan liiton julkaisuja E 182. Viitattu 6.7.2017: www.uudenmaanliitto.fi/julkaisut.

MDI Oy (2017). Neljä käytävää – neljä profiilia. Etelä-Suomen käytäväverkoston profilointiselvitys. Uudenmaan liiton julkaisuja E 183. Viitattu 13.7.2017: www.uudenmaanliitto.fi/julkaisut.

Metsäkeskus (2017). Selvitys Uudenmaan metsäbioenergiapotentiaalin nykytilasta ja tulevaisuudesta metsätalouden näkökulmasta. Uudenmaan liiton julkaisuja E 189. Viitattu 12.7.2017: www.uudenmaanliitto.fi/julkaisut.

Niemelä, Jari et al (2017). Asiantuntija-artikkelit tulevaisuuden haasteista ja kehityssuunnista Uusimaa-kaavan 2050 taustaksi. Uudenmaan liiton julkaisuja E 181. Viitattu 6.7.2017: www.uudenmaanliitto.fi/julkaisut.

Nupponen, Jouni (2017). Alueelliset kehitysnäkymät 2017 kertoo positiivisesta suunnasta (Uusimaa). Elinkeino-, liikenne- ja ympäristökeskus, uutiset 2017. Viitattu 13.7.2017: <http://bit.ly/2tLczFL>.

Penttilä, Sirpa et al (2017). Uudenmaan vesistöjen ja rannikkovesien tila vuonna 2016. Uudenmaan elinkeino-, liikenne- ja ympäristökeskus, raportteja 19/2017. Viitattu 14.7.2017: <http://bit.ly/2tSywB3>.

Primmer, Eeva et al (2017). Habitaattipankkiin liittyvä sääntely ja toimintamalli. Selvitys 27.2.2017.

Pääkaupunkiseudun ilmastostrategia 2030 tavoitteiden tarkistaminen (2012). Helsingin seudun ympäristöpalvelut -kuntayhtymä. Viitattu 10.7.2017: <http://bit.ly/2u8G1jl>.

Seppälä, Jyri et al (2016). Kiertotalous Suomessa – toimintaympäristö, politiikkatoimet ja mallinnetut vaikutukset vuoteen 2030. Valtioneuvoston selvitys- ja tutkimustoiminnan julkaisusarja 25/2016. Viitattu 14.7.2017: <http://bit.ly/2tPjs8K>.

Stahel, W. R. 2016. Circular economy. Nature 531: 435-438. Viitattu 14.7.2017: Seppälä et al 2016.

Suomen ympäristökeskus (2017). Lineaaritaloudesta kiertotalouteen. Ympäristön tila - katsaus 2/2017. Viitattu 14.7.2017: <http://bit.ly/2rOIHti>.

Uudenmaan liitto (2015). Viherrakenteen kehityskuva. Uudenmaan 4. vaihemaakuntakaava. Uudenmaan liiton julkaisuja E 139. Viitattu 12.7.2017: www.uudenmaanliitto.fi/julkaisut.

Uudenmaan liitto (2017) Selvitys Uudenmaan metsäbioenergiapotentiaalin nykytilasta ja tulevaisuudesta metsätalouden näkökulmasta. Uudenmaan liiton julkaisuja E 189 - 2017, www.uudenmaanliitto.fi/julkaisut

Uudenmaan liitto (2017). Uusimaa-kaava 2050 - Osallistumis- ja arviointisuunnitelma. Uudenmaan liiton julkaisuja B 54. Viitattu 13.7.2017: www.uudenmaanliitto.fi/julkaisut.

Uudenmaan ELY-keskus (2014). Sähkönkulutus tasaantumassa - Uusimaa. Viitattu 10.7.2017: <http://bit.ly/2u8LBsJ>.

Uudenmaan liitto (2017b). Uusimaa-ohjelma 2018–2021. Työohjelma. Osallisuus- ja arviointisuunnitelma. Uudenmaan liiton julkaisuja B 56. Viitattu 13.7.2017: www.uudenmaanliitto.fi/julkaisut.

Virtanen, Mervi (toim.) (2014). Etelä- ja Länsi-Suomen jätesuunnittelun toteutumisen 1. väliarvio. Elinkeino-, liikenne- ja ympäristökeskus, raportteja 49/2014. Viitattu 13.7.2017: <http://bit.ly/2ucouxf>.

Wennberg, Mikko et al (2017). Alueiden vahvuuksien analyysi. Työ- ja elinkeinoministeriön julkaisuja 24/2017. Viitattu 10.7.2017: <http://bit.ly/2tyKwcn>.

Opublicerade källor

Alaja, Antti et al (2017). Kalevi Sorsa -säätiön Uudenmaan tulevaisuustarkastelun analyysi. Kalevi Sorsa -säätiö. 10 s.

Karttunen, Kaisa et al (2017). Uusimaa 5.0 – Jotakin parempaa. Uudenmaan liiton tulevaisuustarkastelu. Raportti e2:n analyysistä ja suosituksista. 15 s.

Ruohonen, Sini ja Marttunen, Pessi (2017). Uudenmaan tulevaisuustarkastelun analyysi – Näkemyksiä välttämättömistä toimenpiteistä ja varautumissuunnitelmista. Ajatuspaja Toivo. 10 s.

Ylikahri, Ville ja Viskari, Tuomas (2017). Uudenmaan tulevaisuustarkastelun analyysi. Ajatuspaja Visio, 22.5.2017. 10 s.

Webbplatser

Ajatuspaja e2. Viitattu 20.7.2017: <http://e2.fi/ajatuspaja-e2/>.

Ajatuspaja Toivo. Viitattu 20.7.2017: <https://www.toivoajatuspaja.fi/>.

Ajatuspaja Visio. Viitattu 20.7.2017: <https://www.visio.fi/fi/ajatuspaja>.

European Social Progress Index. Viitattu 13.7.2017:
http://ec.europa.eu/regional_policy/fi/information/maps/social_progress.

HINKU-foorumi.fi. Viitattu 10.7.2017: <http://www.hinku-foorumi.fi/fi-FI>.

Kalevi Sorsa -säätiö. Viitattu 20.7.2017: <http://sorsafoundation.fi/fi/>.

Kuumailmasto. Viitattu 10.7.2017: <http://kuumailmasto.fi/>.

Uudenmaan työllisyyskatsaus. Elinkeino-, liikenne- ja ympäristökeskus ja TE-palvelut. Viitattu 10.7.2017: <http://www.temtyollisyyskatsaus.fi/graph/tkat/tkat.aspx?ely=02#>.

Uusimaa-tietopankki. Uudenmaan liitto. Viitattu 10.7.2017:
<https://www.uudenmaanliitto.fi/tietopalvelut/uusimaa-tietopankki>.

Ympäristötietoa - Uusimaa. Ymparisto.fi. Ympäristöhallinnon yhteinen verkkopalvelu. Viitattu 10.7.2017:
http://www.ymparisto.fi/fi-FI/Alueellista_ymparistotietoa/Uusimaa.

Bilaga 1. Möten med intressegrupper under beredningen av Nylandsprogrammet

Uusimaa-ohjelma 2.0 ja SOVA -aikataulu 2017		
Käsittely	Aika	Sisältö
Maakuntahallitus	21.11.2016	Tulevaisuustarkastelu
Kehittämisryhmä laajennettu (sisäinen)	7.3, 27.4, 11.5, 17.5	
Maakuntahallitus	28.3.2017	Valmistelu alkaa
Siltaryhmä à ELY	31.3. ja 1.6	
Maakunnan yhteistyöryhmän sihteeristö (MYRS)	4.4.	Muut asiat
ELYn strategiatiimi	12.4. ja 18.8	
Maakunnan yhteistyöryhmä (MYR)	18.4.	Muut asiat
Asumisryhmä	20.4.	
SOVA-ryhmä	24.4. ja 19.5.	Sisältöjen ja toteutuksen valmistelu
Helsingin kauppakamari, Itä-Uudenmaan yksikkö	25.4.	
Tuusulan kunta	4.5.	
ELY yhteistyökokous	5.5	
AMKESU ryhmä	8.5.	
Helsingin kauppakamari, Keski-Uudenmaan yksikkö	10.5.	
Kuntajohtajien kokous	10.5.	
Teollisuuden Uusimaa - Kaski hankkeen tilaisuus	16.5.	
Länsi-Uudenmaan kauppakamari	18.5.	
Maakunnan yhteistyöryhmän sihteeristö (MYRS)	19.5.	Pykälä
ELYn strategiapäivä	23.5.	
Maakuntavaltuusto	24.5.	Tilannekatsaus
Myrskylän valtuusto	29.5.	
Aluekehittämisen vastuualue (ALKE)	6.6, 17.5, 9.5, 14.3	
Hallinnon vastuualue (HALI)	6.6.	
Aluesuunnittelun vastuualue (ALSU)	20.6	
Elinkeinoryhmä	5.6.	
ELY + SOVA-ryhmä	5.6	Viranomaisneuvottelu
Korkeakoulut	8.6	Aalto, HY, Luke
Tasa-arvo ja yhdenvertaisuusasiantuntijat (TASOVA)	9.6	Tutkijatapaaminen
SOVA asiantuntijatyöpaja I	16.6.	
SOVA asiantuntijatyöpaja B	16.6.	
SOVA asiantuntijatyöpaja M	19.6.	
SOVA-ryhmä	24.5. ja 29.6.	Ympäristöselostuksen laatiminen
Johtoryhmä	26.6	
SOVA asiantuntijatyöpaja I	28.6.	
Maakunnan yhteistyöryhmä (MYR)	30.6	Pykälä
SOVA asiantuntijatyöpaja M	11.8.	
SOVA asiantuntijatyöpaja B	11.8.	
SOVA asiantuntijatyöpaja M	14.8.	
SOVA asiantuntijatyöpaja M	29.8.	
Maakuntahallitus	11.9	Lausunnoille asettaminen
Maakuntahallitus	25.11	
Nähtävilläolo ja lausunnot	27.9-2.11	
Helsingin kauppakamari, Luoteis-Uudenmaan yksikkö	5.9.	
KUUMA-seutu komissio/johtokunta	26.10	
Ympäristöryhmä	syksy 2017	
Liikenneryhmä	syksy 2017	
Mkj:n kyselytunti	Marras-joulukuu	Video ohjelman tuloksista
Maakuntahallitus	20.11	
Maakuntavaltuusto	5.12	
Avoinna		
Kehittämissyhtiöt	avoinna	Posintra, Novago, Techvillla ja Keuke
Koulutusryhmä	avoinna	
Kulttuuriryhmä	avoinna	
Helsingin kaupunki	31.5	
Espoon kaupunki	20.6	
Vantaan kaupunki	avoinna	
Seuturyhmä (Länsi)	avoinna	
Seuturyhmä (Itä)	avoinna	
Maahanmuuttoryhmä	avoinna	
Matkailuryhmä	avoinna	

Bilaga 2. Nylands förbunds sakkunniga som deltagit i konsekvensbedömningen

SMB-styrgruppen

Liisa Hyttinen, sakkunnig, Nylandsprogrammet 2.0

Lauri Kuukasjärvi, näringschef, Nylandsprogrammet 2.0

Ari Lainevuori, forskningschef, har sammanställt miljöbeskrivningen

Sakkunniga

Silja Aalto, miljö-sakkunnig

Olli-Pekka Hatanpää, planeringschef

Kristiina Heiniemi-Pulkkinen, sakkunnig, innovationer

Ulla-Mari Karhu, planeringschef

Tarja Koistinen, sakkunnig

Tanja Lamminmäki, miljö-sakkunnig

Elina Lomperi, projektplanerare

Kaarina Rautio, planeringschef

Lasse Rekola, miljö-sakkunnig

Uudenmaan liitto // Nylands förbund // Helsinki-Uusimaa Regional Council

Esterinportti 2 B • 00240 Helsinki • Finland
+358 9 4767 411 • toimisto@uudenmaanliitto.fi • uudenmaanliitto.fi

