



Uudenmaan liitto
Nylands förbund



Karttakuvat raportista

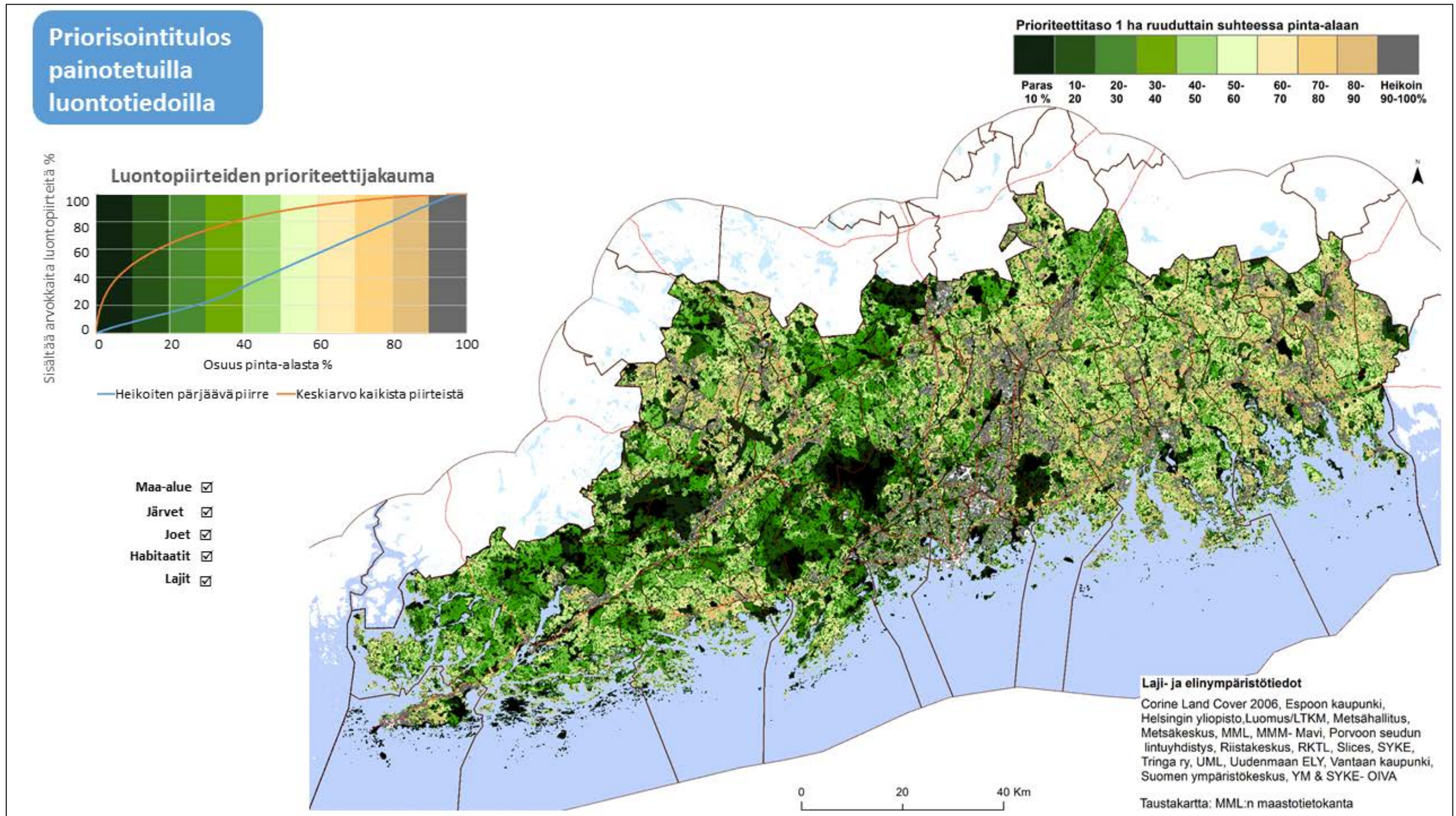
Uudenmaan viherrakenteen analysointi Zonation-menetelmällä

Alkuperäinen raportti: Uudenmaan liiton julkaisu E145-2015

SISÄLLYS

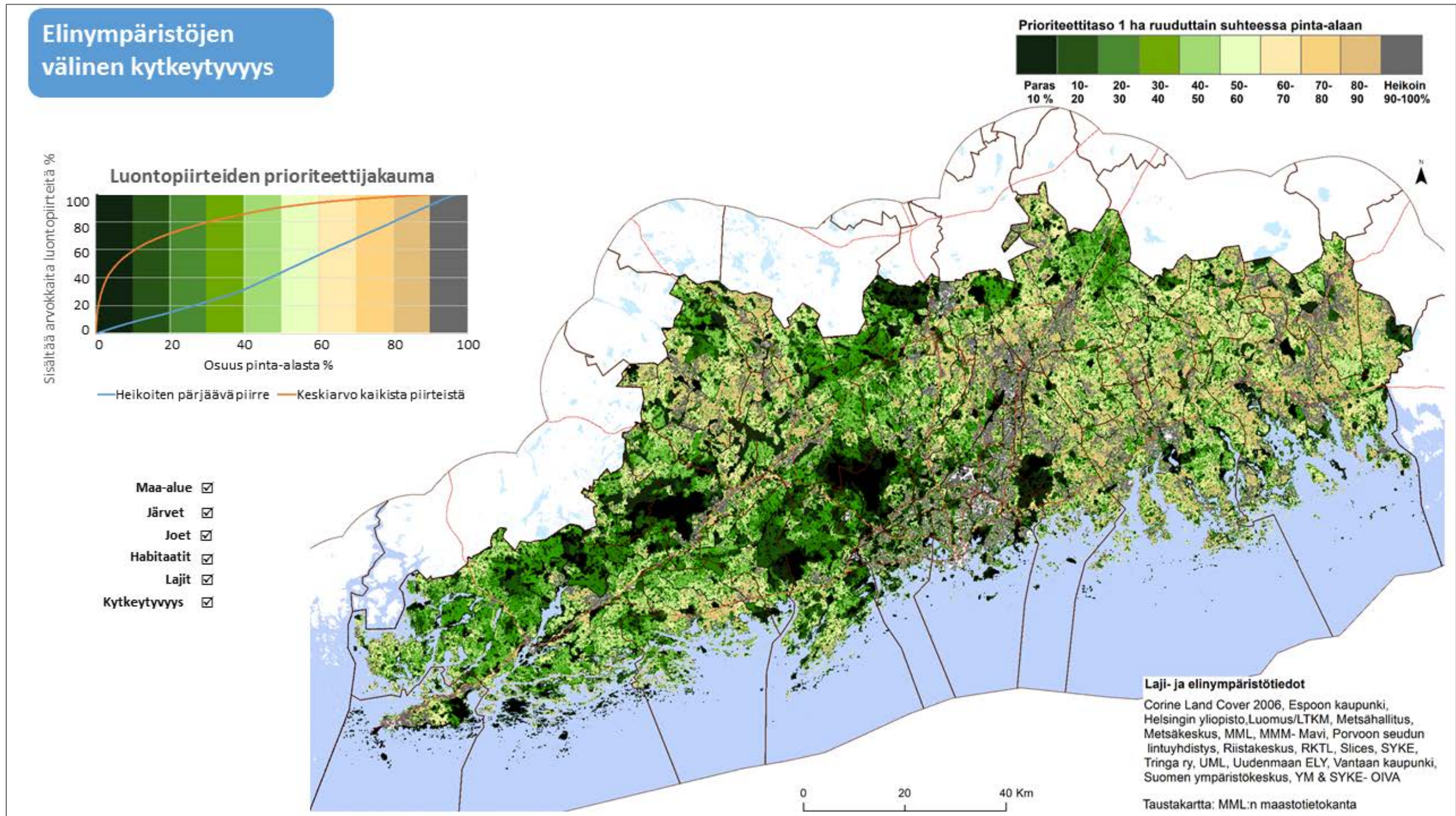
1. Luontopiirteiden paikallinen laatu (analyysiosa 1).....	3
2. Elinympäristöjen kytkeytyvyys lisättynä analyysiin (analyysiosa 2).....	4
3. Maankäytön ja kytkeytyvyyden huomioiva prioriteettitulos (analyysiosa 3).....	5
4. Itä-Uudenmaan ja Länsi-Uudenmaan vertailu (analyysiosa 4).....	8
5. Maakuntarajat ylittävä analyysi (analyysiosa 5).....	9
6. Tarkastelu luonnonsuojelualueiden kanssa (analyysiosa 6).....	10
7. Voimassa olevat maakuntakaavan luonnonsuojelu- ja virkistysalueet (analyysiosa 7).....	11
8. Tulevaisuustarkastelu (analyysiosa 8).....	13
9. Analyysin perusteella parhaimmat alueet toteutuneiden luonnonsuojelualueiden ulkopuolella.....	14

1. Luontopiirteiden paikallinen laatu



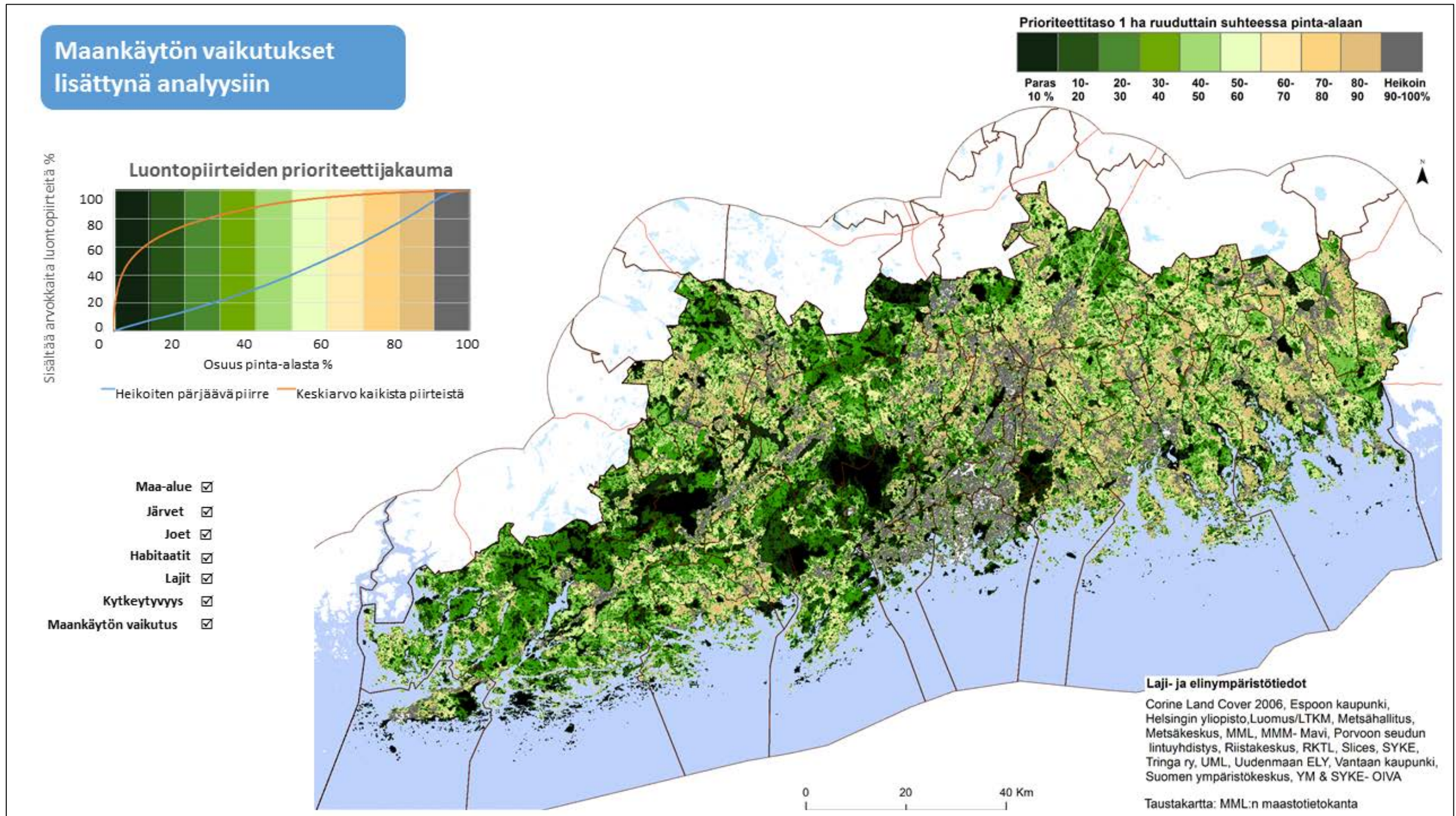
Raportin kuva 12. Luontoarvojen prioriteettitulos aineistokohtaisilla painotuksilla. Analyysin mukaan luontoarvoiltaan parhaimmat 20 % pinta-alasta kattavat keskimäärin 60–70 % analyysissä käytetyistä luontopiirteistä

2. Elinympäristöjen kytkeytyvyys lisättynä analyysiin



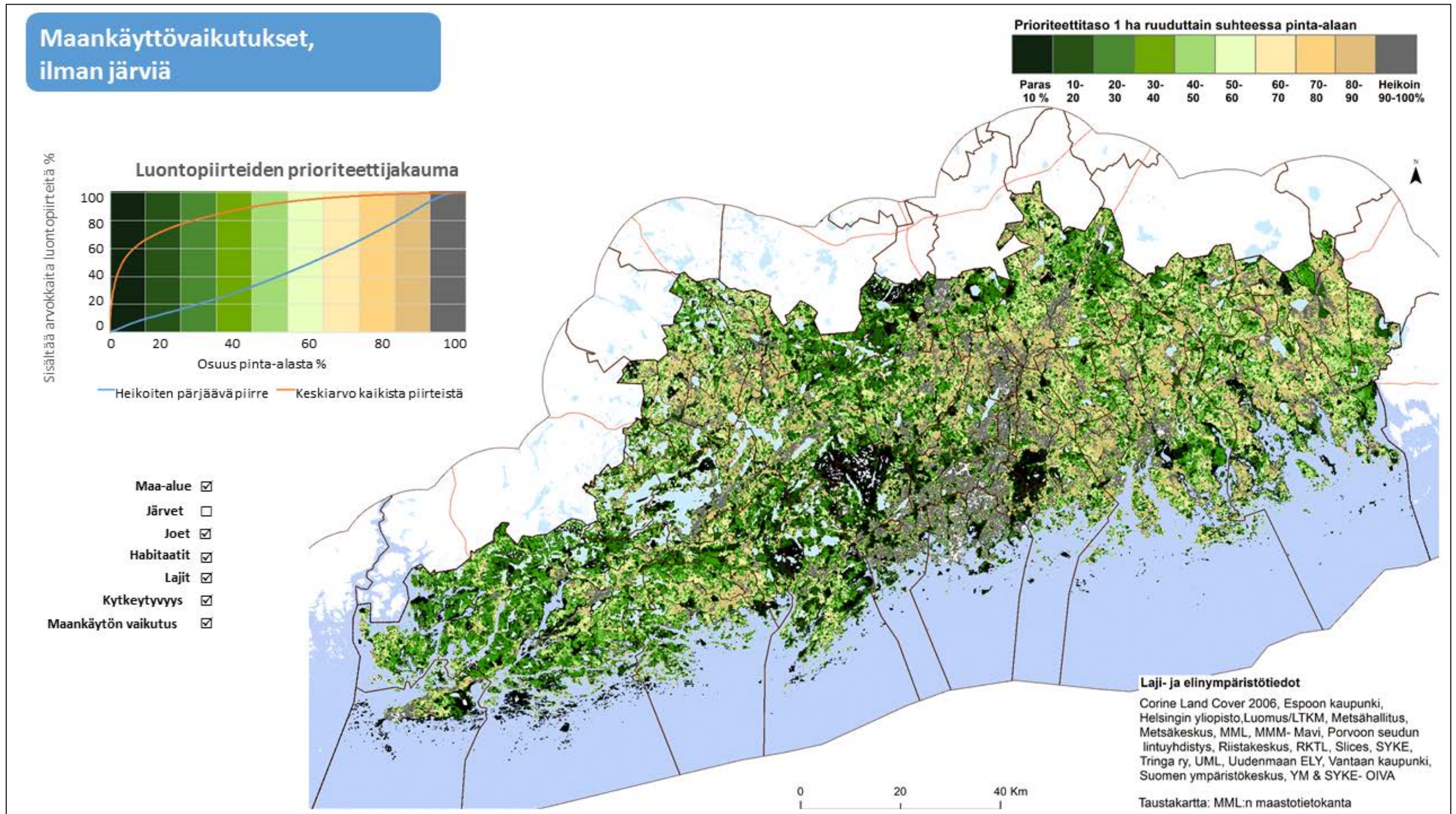
Raportin kuva 14. Kytkeytyvyyden huomioiva prioriteettitulos.

3a. Maankäytön ja kytkeytyvyyden huomioiva prioriteettitulos



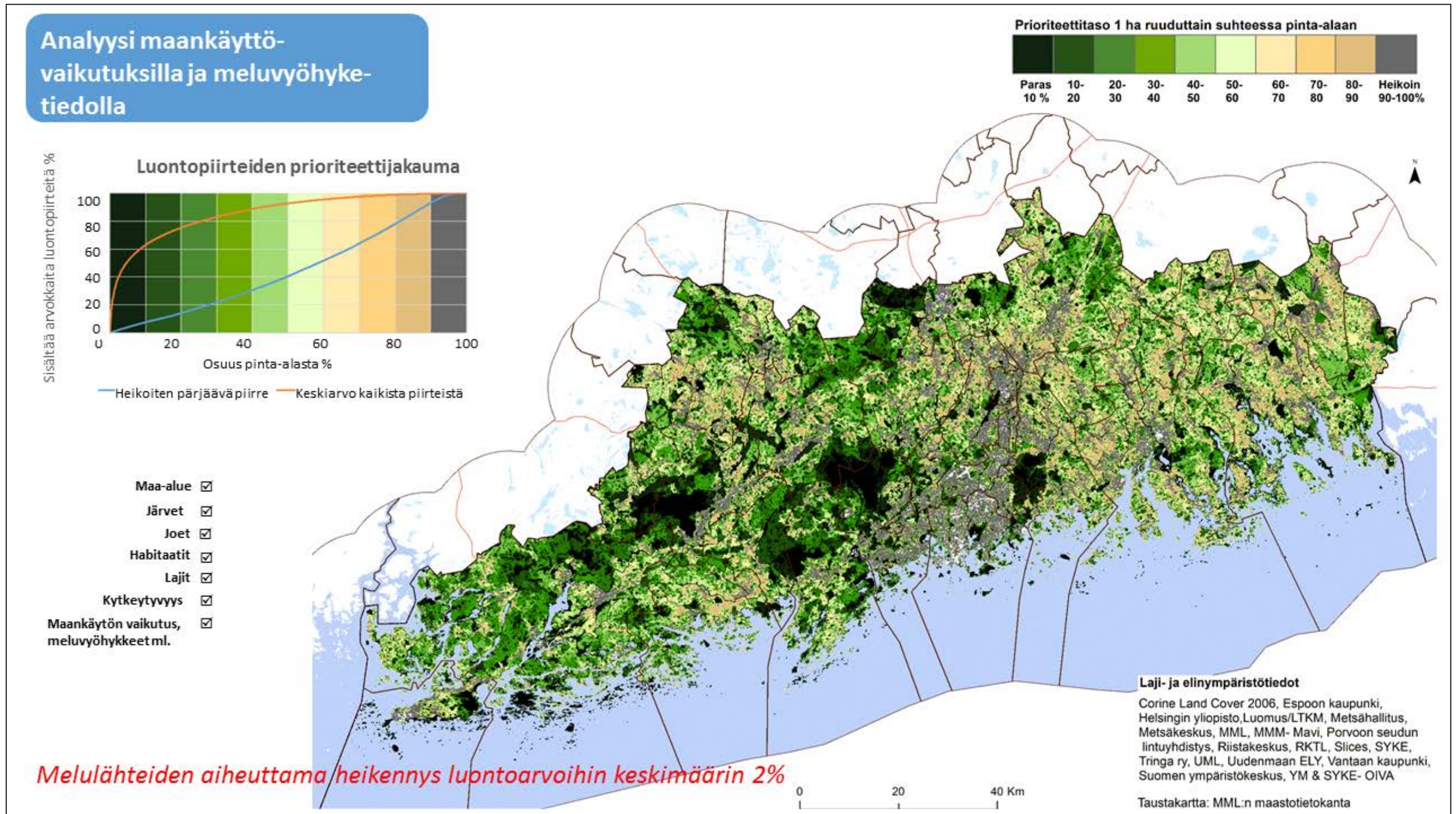
Raportin kuva 16.

3b. Maankäytön ja kytkeytyvyyden huomioiva prioriteettitulos (ilman järviä)



Raportin kuva 17.

3c. Maankäytön vaikutukset ja ympäristömelutiedot lisättyinä analyysiin



Raportin kuva 18. Melutiedot sisältävän maankäytön ja elinympäristöjen kytkeytyvyyden huomioiva prioriteettitulo. Meluvyöhykkeiden aiheuttama heikennys luontoarvoihin on keskimäärin 2 %.

4. Itä-Uudenmaan ja Länsi-Uudenmaan vertailu

Itä- ja Länsi-Uudenmaan erillisten analyysitulosten vertaus koko Uudenmaan alueen analyysitulokseen

Parhaimmat 20% prioriteettitason alueet koko Uudellemaalle tehdystä analyysistä

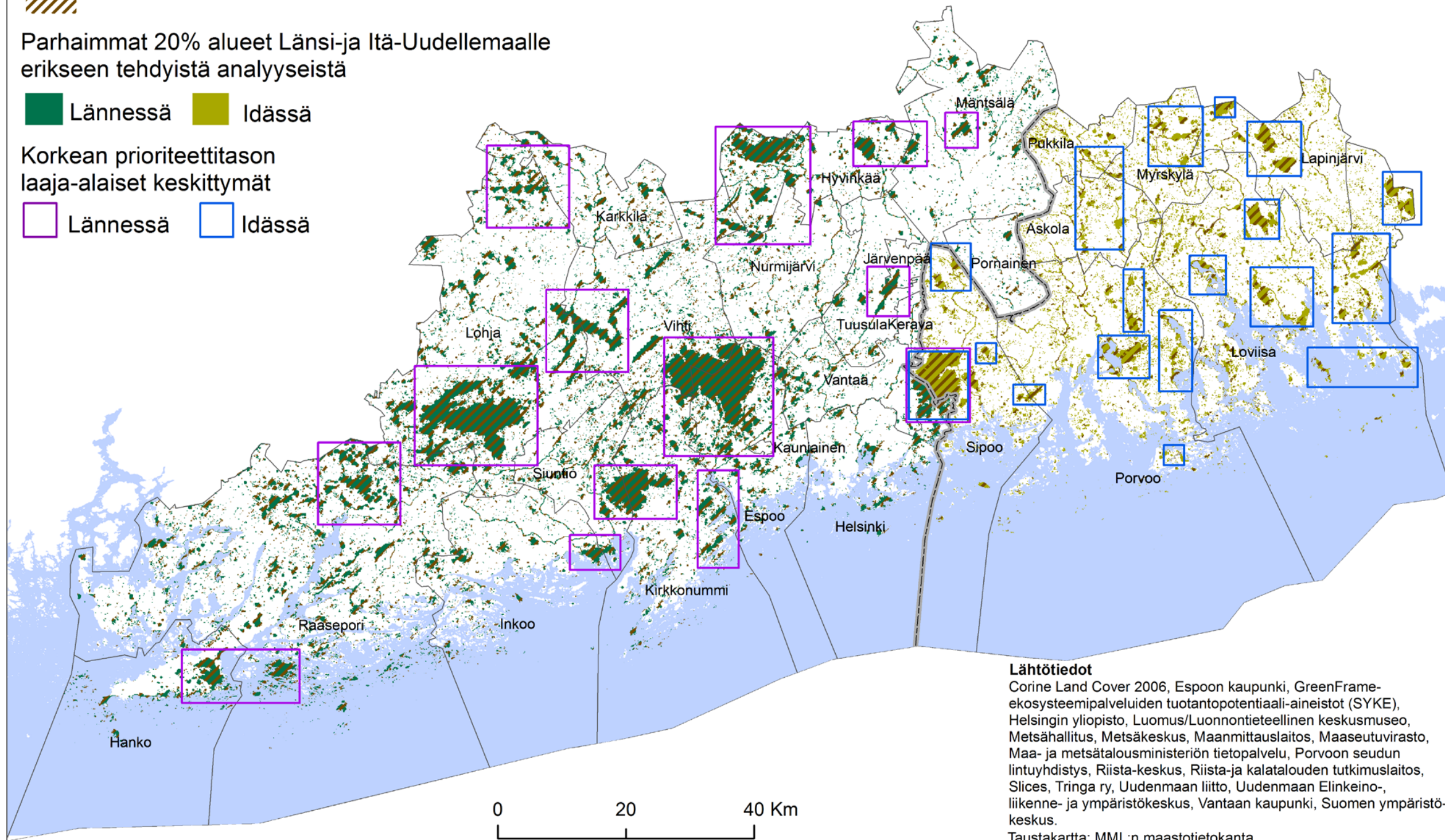


Parhaimmat 20% alueet Länsi- ja Itä-Uudellemaalle erikseen tehdyistä analyyseistä

■ Lännessä ■ Idässä

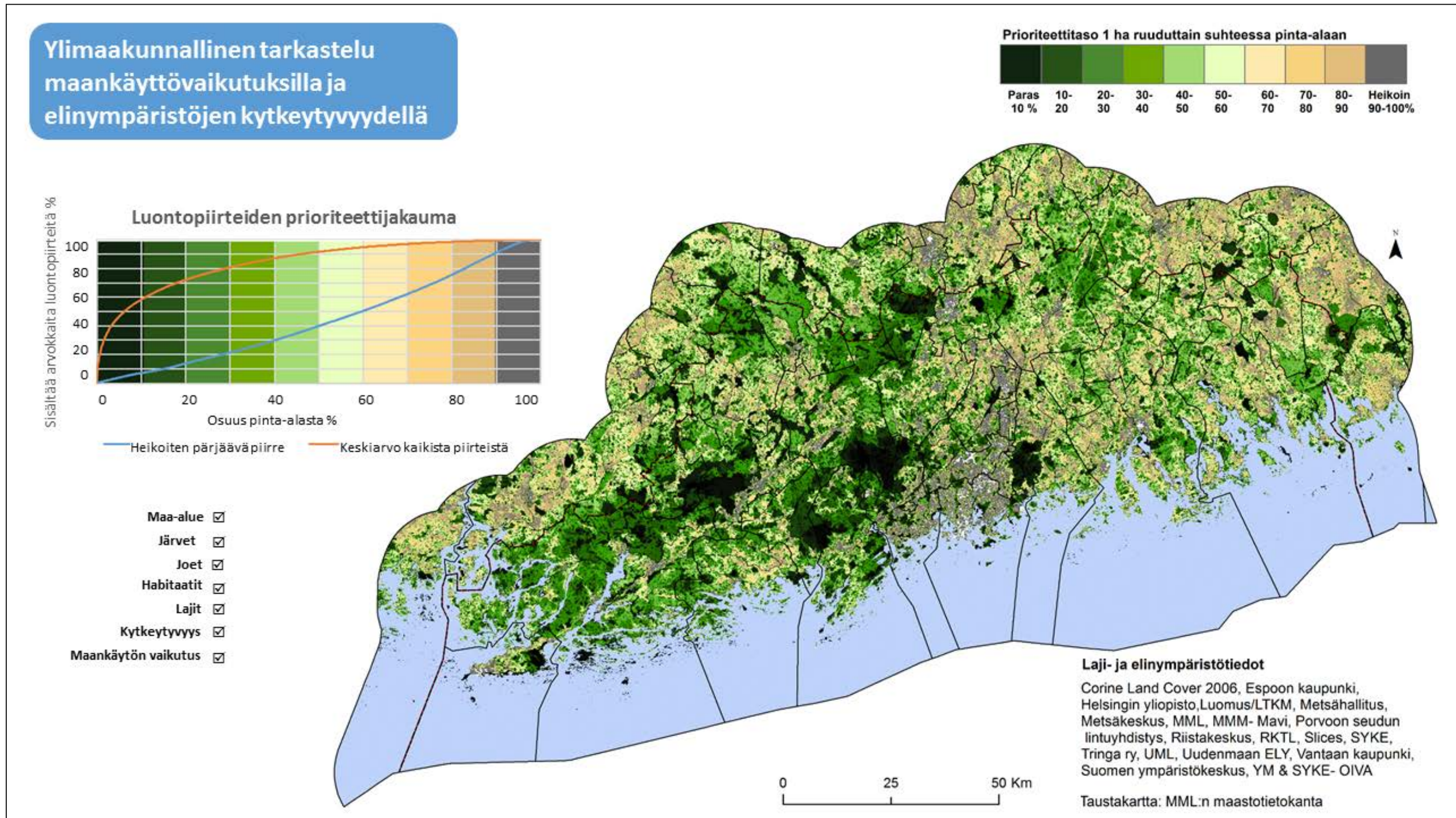
Korkean prioriteettitason laaja-alaiset keskittymät

□ Lännessä □ Idässä



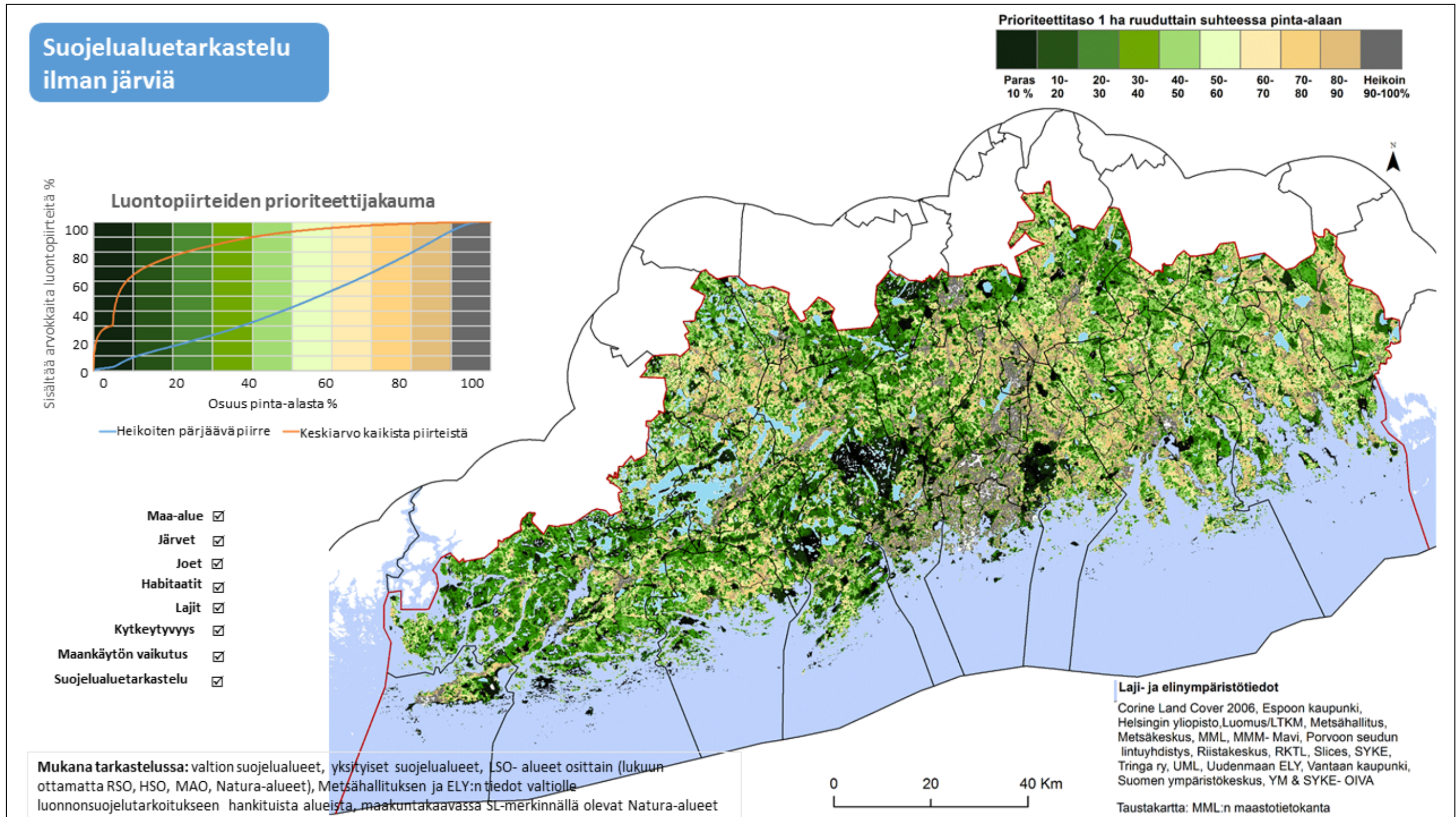
Raportin kuva 19. Itä- ja Länsi-Uudenmaan tulosten vertailu koko Uudenmaan tulokseen ja laaja-alaiset korkean prioriteettitason keskittymät.

5. Maakuntarajat ylittävä analyysi



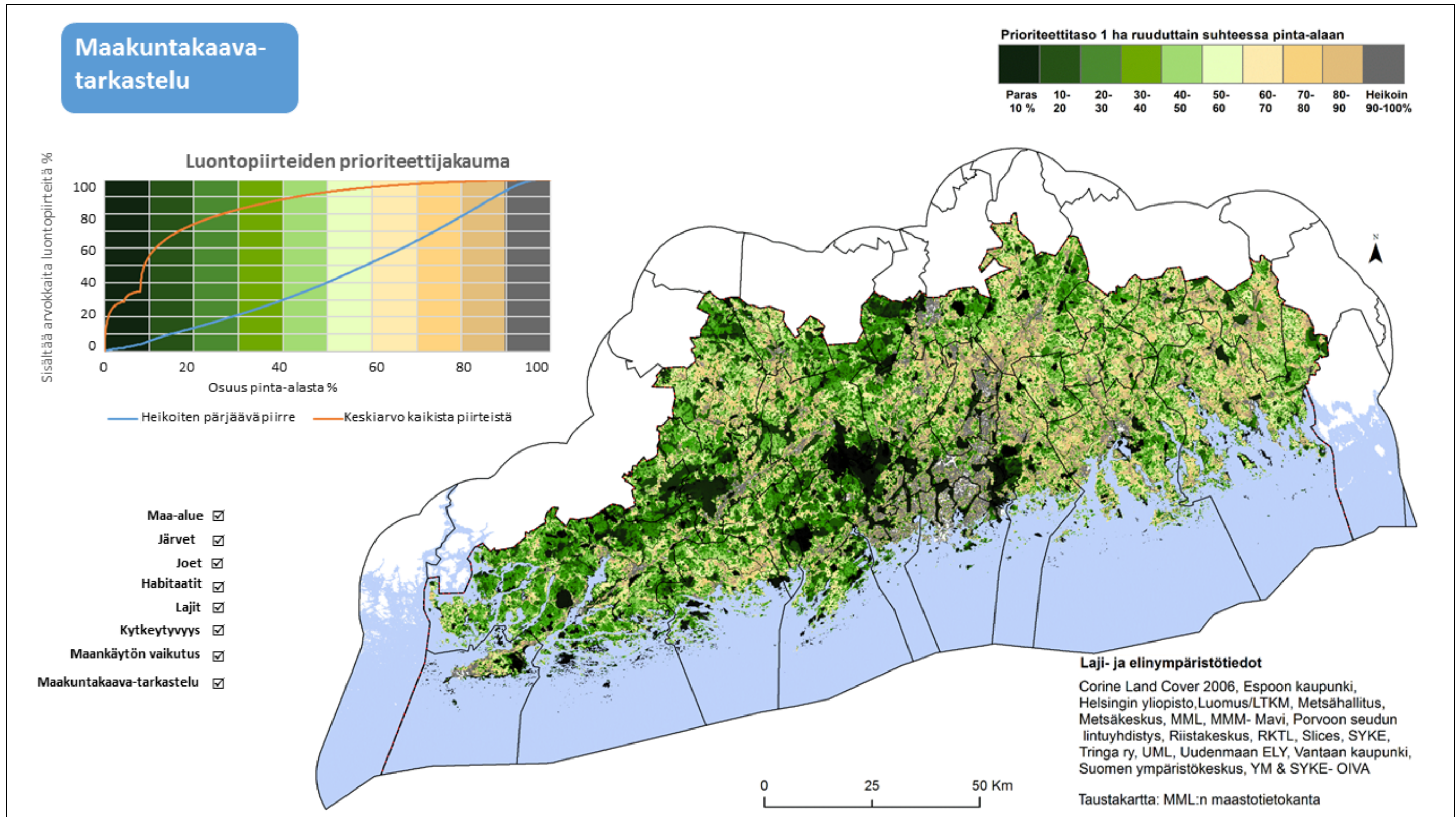
Raportin kuva 20. Tulokartta, joka tehtiin Uudenmaan alueelle laajennettuna 15 km maakuntarajat ylittävällä vyöhykkeellä. Useat tärkeiksi tunnistetut ylimaakunnalliset prioriteettialueet osoittautuivat jo suojelluiksi, mikä osoittaa analyysin tunnistavan tärkeitä luontokohteita hyvin.

6. Tarkastelu luonnonsuojelualueiden kanssa



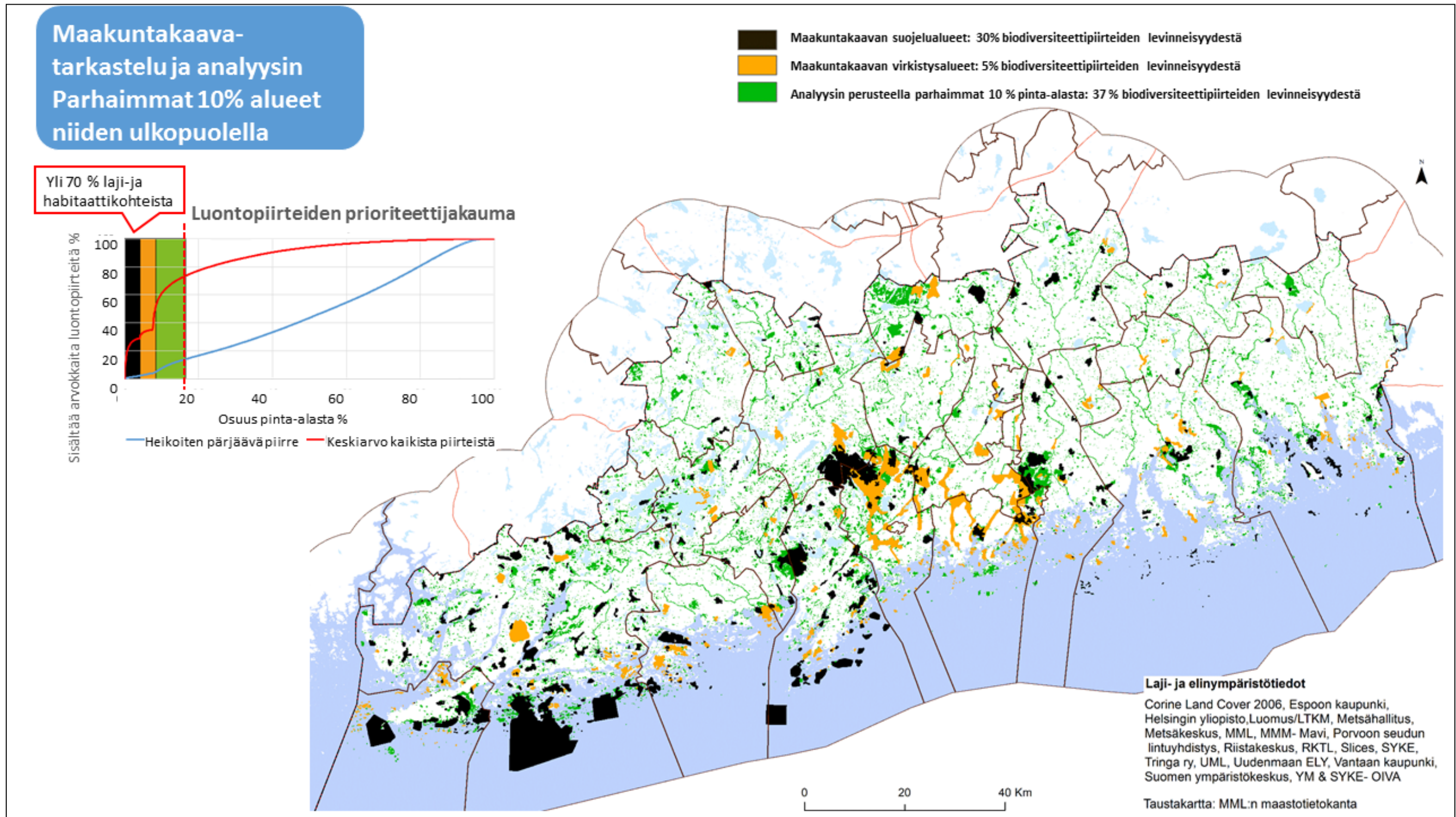
Raportin kuva 21. Priorisointitulos luonnonsuojelualueiden erottelun kanssa. Tämä analyysi tehtiin Uudenmaan alueelle ilman järviä.

7a. Voimassa olevat maakuntakaavan luonnonsuojelu- ja virkistysalueet



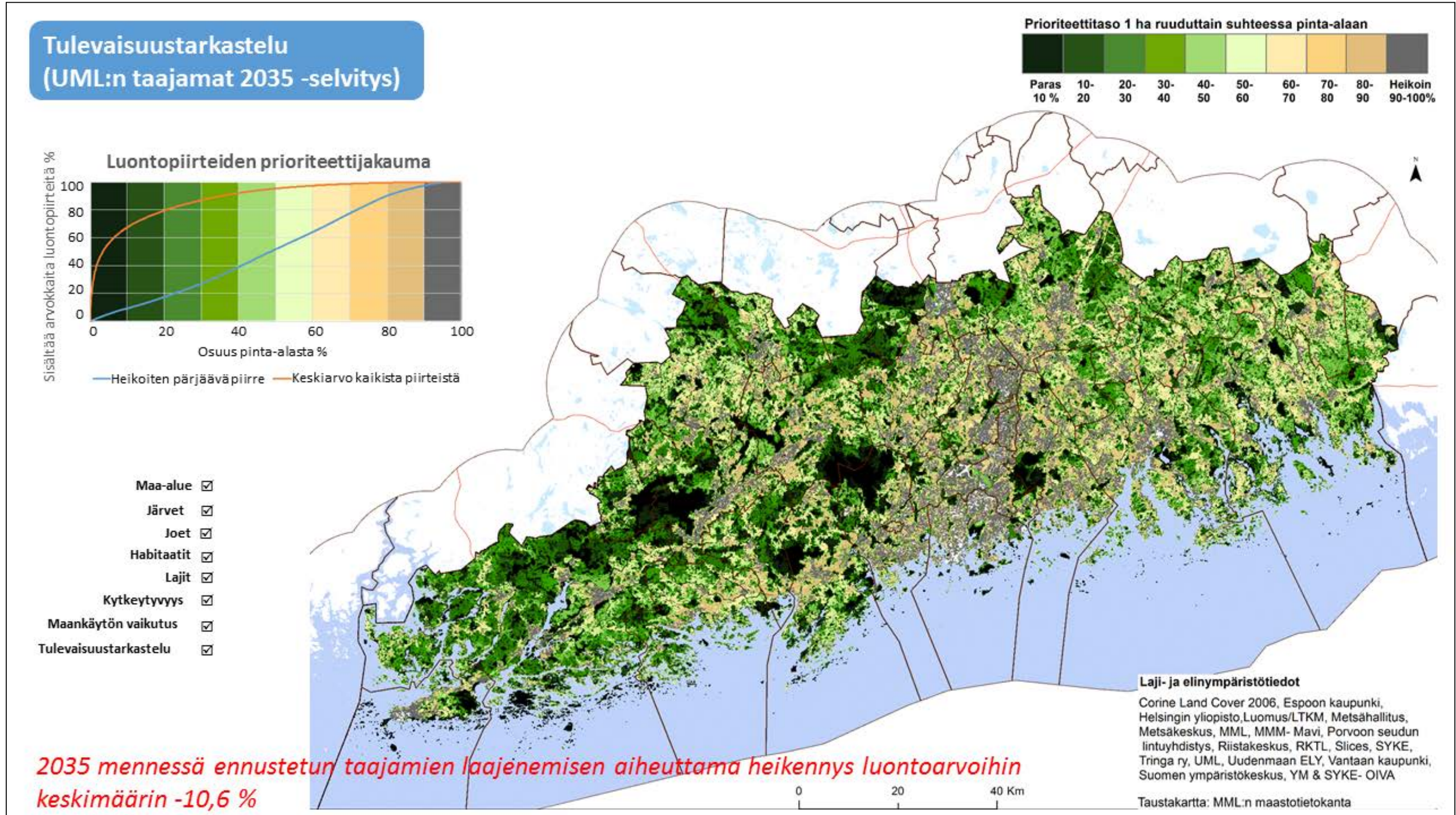
Raportin kuva 22. Priorisointitulos, jossa korkeimmat prioriteetit ovat voimassa olevilla maakuntakaavan luonnonsuojelu- ja virkistysalueilla. Seuraavassa kuvassa esitetään sama kartta väritettynä siten, että näiden ulkopuoliset luontoarvoiltaan parhaat kohteet erottuvat selvästi.

7b. Voimassa olevat maakuntakaavan luonnonsuojelu- ja virkistysalueet ja prioriteetilta parhaimmat 10 % alueet niiden ulkopuolella



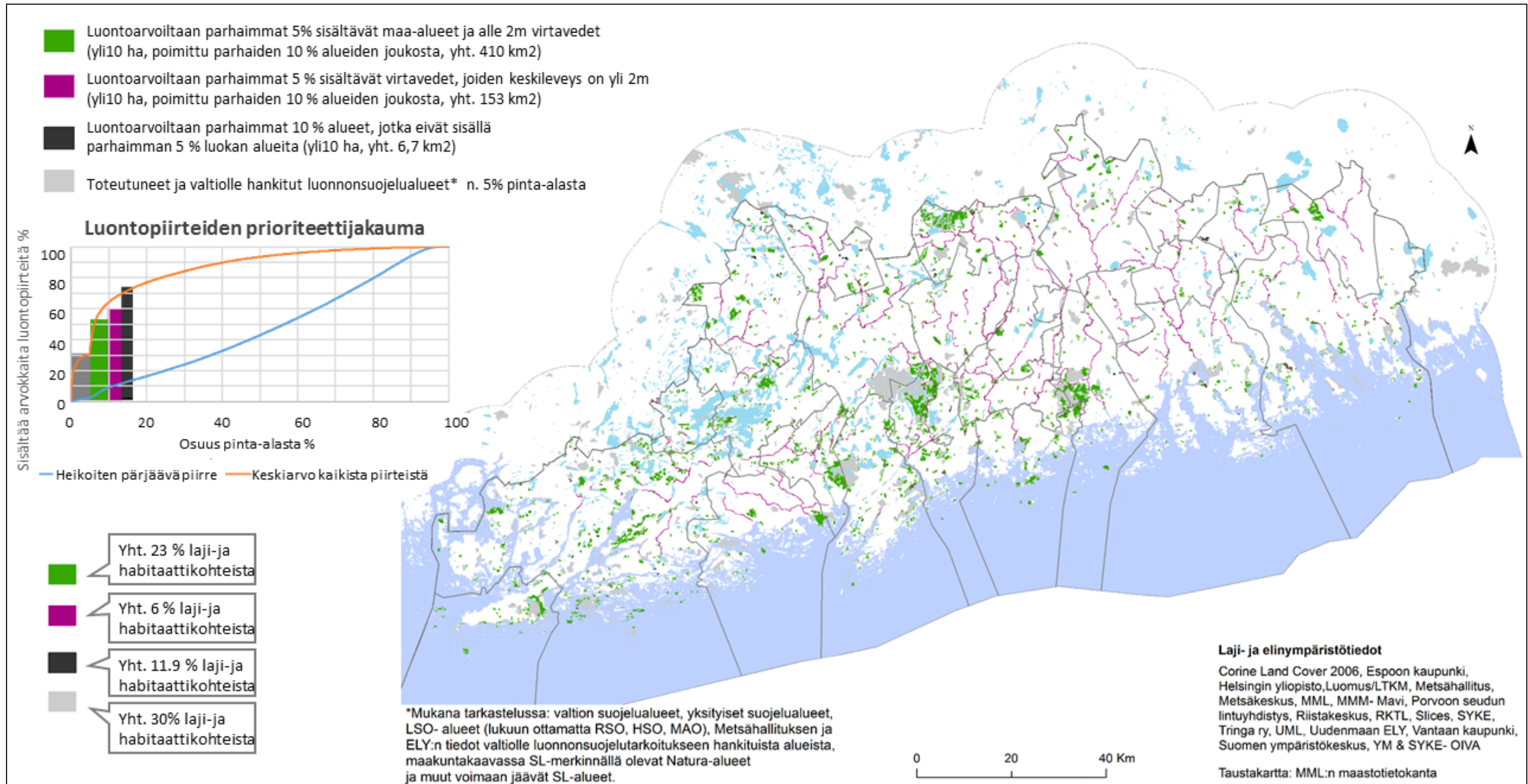
Raportin kuva 23. Visualisoitu priorisointitulokset maakuntakaavan luonnonsuojelu- ja virkistysalueista sekä niiden osuudesta arvokkaista luontopiirteistä. Maakuntakaavan luonnonsuojelu- ja virkistysalueiden ulkopuolisen, seuraavaksi parhaimman 10 % alueen (suhteessa pinta-alaan) osuus luontopiirteiden kokonaisuudesta oli noin 37 %.

8. Tulevaisuustarkastelu



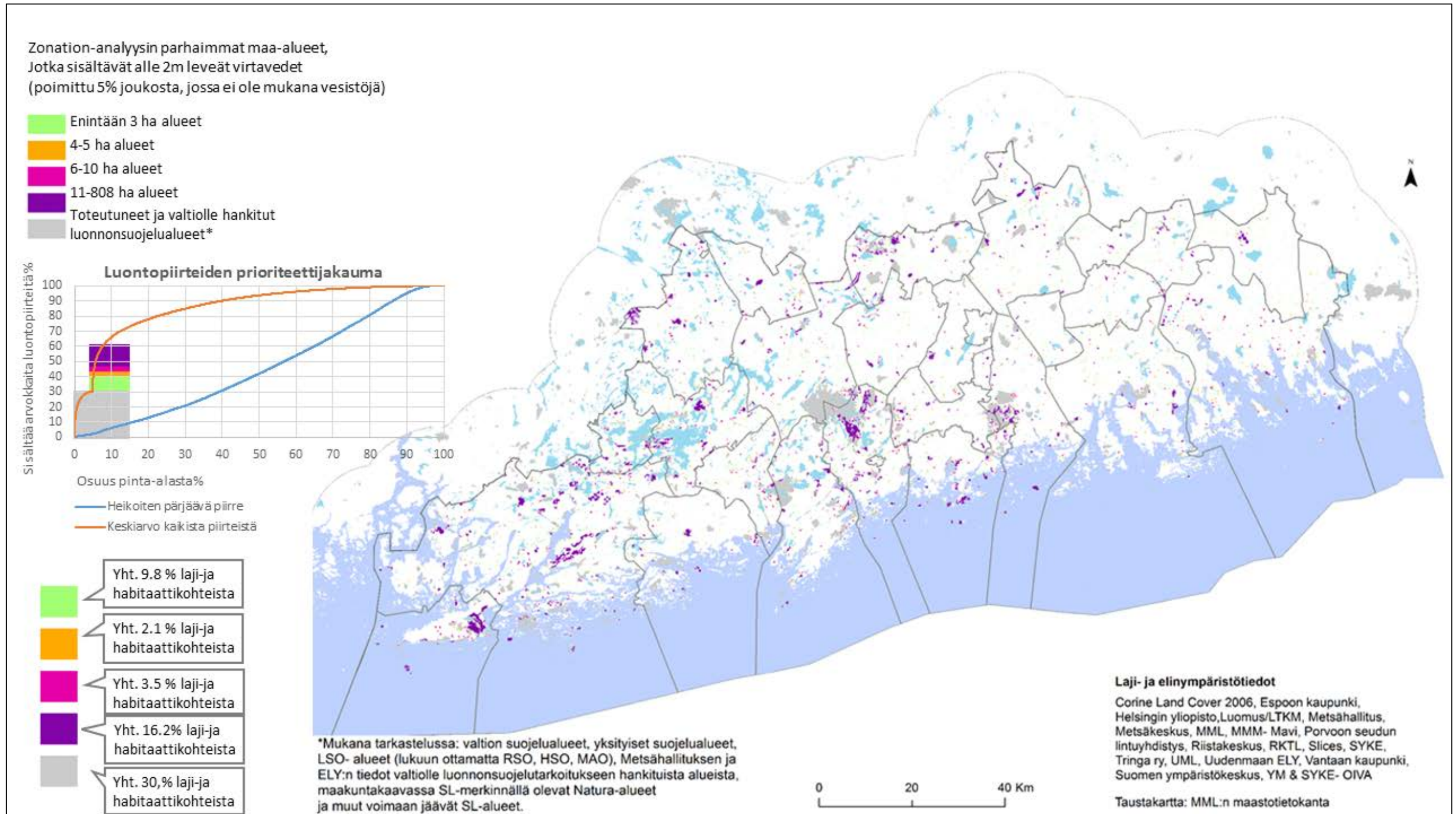
Raportin kuva 24. Priorisointitulos vuoteen 2035 ennustetun taajamien laajenemisen vaikutuksesta luontoarvoihin.

9a. Analyysin perusteella luontoarvoiltaan parhaimmat 5-10 % alueet toteutuneiden luonnonsuojelualueiden ulkopuolella



Raportin kuva 26. Tulokartta suojelun piirissä olevista alueista sekä Zonationin tunnistamista luontoarvoiltaan arvokkaimmista alueista. Analyysitulokset käsittävät ainoastaan Uudenmaan maa- ja virtavesialueiden luontotietoja. Järvet on jätetty priorisoinnin ulkopuolelle.

9b. Analyysin perusteella luontoarvoiltaan parhaimmat 5 % alueet toteutuneiden luonnonsuojelualueiden ulkopuolella



Raportin kuva 27. Jälkiprosessointianalyysi Zonationin tunnistamille luontoarvoiltaan parhaille 5 % alueille, jotka ovat perustettujen luonnonsuojelualueiden ulkopuolella.

Uudenmaan liitto // Nylands förbund // Helsinki-Uusimaa Region

Esterinportti 2 B • 00240 Helsinki • Finland

+358 9 4767 411 • toimisto@uudenmaanliitto.fi • uudenmaanliitto.fi

