

# PORKALA

## SKÄRGÅRDS- OCH ODLINGSLANDSKAP

guide för markanvändningsplanering på ett värdefullt landskapsområde





## Innehåll



Uudenmaan liitto  
Nylands förbund



MAA- JA  
KOTITALOUSNAISET



|  |    |
|--|----|
| Inledning  | 3  |
| Porkala skärgårds- och odlingslandskap           | 6  |
| Landskapsområdet i planeringsprocesserna         | 16 |
| Landskapet som utgångspunkt för markanvändning   | 20 |
| Skärgårds- och odlingslandskapet är en möjlighet | 52 |
| Tilläggsuppgifter och källor                     | 60 |

**Publiceras av:** ProAgria Etelä-Suomi ry, Etelä-Suomen maa- ja kotitalousnaiset / **Texter:** Auli Hirvonen, Katriina Koski / **Redigering och ombrytning:** Katriina Koski, Auli Hirvonen / **Grafisk planering:** Tmi Nina Virtanen / **Bilder:** Auli Hirvonen, Katriina Koski / **Kartor:** Katriina Koski / **Översättning:** Jennie Öhman, Käännöspolku Oy / **ISBN:** 978-952-7050-14-9 pdf



## Inledning

---

Porkala skärgårds- och odlingslandskap – guide för markanvändningsplanering på ett värdefullt landskapsområde anknuter till den nationella handboken Landskapsguide för markanvändningsplanering på nationellt värdefulla landskapsområden som finansieras av miljöministeriet och publiceras nästa år. Båda guiderna är sammanställda av landskapsplanerarna vid södra Finlands Lantbruks- och hushållskvinor/ProAgria Södra Finland rf.

Nylands förbund antog ProAgria Södra Finland rf:s erbjudande om att testa landskapsguiden i praktiken i sitt landskap. Det valda pilotobjektet är Porkala skärgårds- och odlingslandskap som på basis av den nationella inventeringen av landskapsområden föreslås utses till ett nationellt värdefullt landskapsområde. Porkala skärgårds- och odlingslandskap valdes till pilotobjekt för att det inkommit mycket respons, frågor och oroad kommentarer från området angående konsekvenserna av status som nationellt landskapsområde under inventeringen av landskapsområden 2013 samt under utkastskedet för etapplandskapsplan 4. Med hjälp av guiden kan man besvara frågor samt förtydliga landskapsområdets betydelse och konsekvenserna av denna status bland markägare, kommunala tjänsteman och övriga aktörer på området. Bland de nyländska landskapsområdena är Porkala skärgårds- och odlingslandskap dessutom ett speciellt och mångsidigt område som kombinerar odlingsmark, havsstrand samt närheten till både tätorten och huvudstaden.

I förslaget till etapplandskapsplan 4 har Porkala landskapsområde utsetts till en landskapsmässigt betydande kulturmiljö. Landskapsguiden fungerar också som bakgrundsutredning till planens kulturmiljötema. Guiden kan tillämpas vid markanvändning och landskapsvård, planering och byggande i landsbygdens landskapsområden som är lokalt, landskapsmässigt och nationellt värdefulla.

De nya värdefulla landskapsområdena väcker oro för minskade möjligheter till markanvändning. Ett värdefullt landskapsområde är ändå inget skyddsområde. Ett av urvalskriterierna för ett landskapsområde är en levande och fungerande landsbygd. Dessa områden anses alltså ha en tydlig och god framtid med tanke på landskapet. De är bebodda och har en mångsidig näringsstruktur. Landskapsvården och livskraften hos ett värdefullt landskapsområde är speciellt beroende av områdets jord- och skogsbruksnäringar. Landsbygdens kulturlandskap bevaras och utvecklas endast då landsbygden förblir bebodd och jord- och skogsbruk idkas på området. Landsbygden är en produktionsmiljö, där förändringar i jordbruksnäringen samtidigt förändrar landskapet. En utveckling av kulturmiljön och förändringar som orsakas av landsbygdens företagsverksamhet behöver inte motarbeta varandra utan ska ses som åtgärder som kompletterar och utvecklar varandra.

Syftet med guiden är inte att förbjuda eller föreskriva, utan att väcka tankar hos läsaren och sporra dem att se landskapet med nya ögon. Framförallt bör samarbetet och kommunikationen mellan planerare av markanvändning, markägare, landsbygdsföretagare och invånare förbättras. Tillsammans kan vi bidra till att också kommande generationer får njuta av det fina finländska kulturlandskapet på landsbygden. Planering av markanvändning som beaktar behoven hos olika intressegrupper i området intar en nyckelposition i bevarandet och utvecklandet av de värdefulla landskapen.

I denna guide beskrivs Porkala skärgårds- och odlingslandskap, vilka speciella värden som karaktäriserar förslaget till Porkala skärgårds- och odlingslandskap samt hur dessa värden kan beaktas i åtgärder på området. Målet är att utveckla landskapet så att man bevarar och ökar dess värde. Dessutom tar guiden upp de möjligheter som landskapet erbjuder näringslivet och människornas välbefinnande.

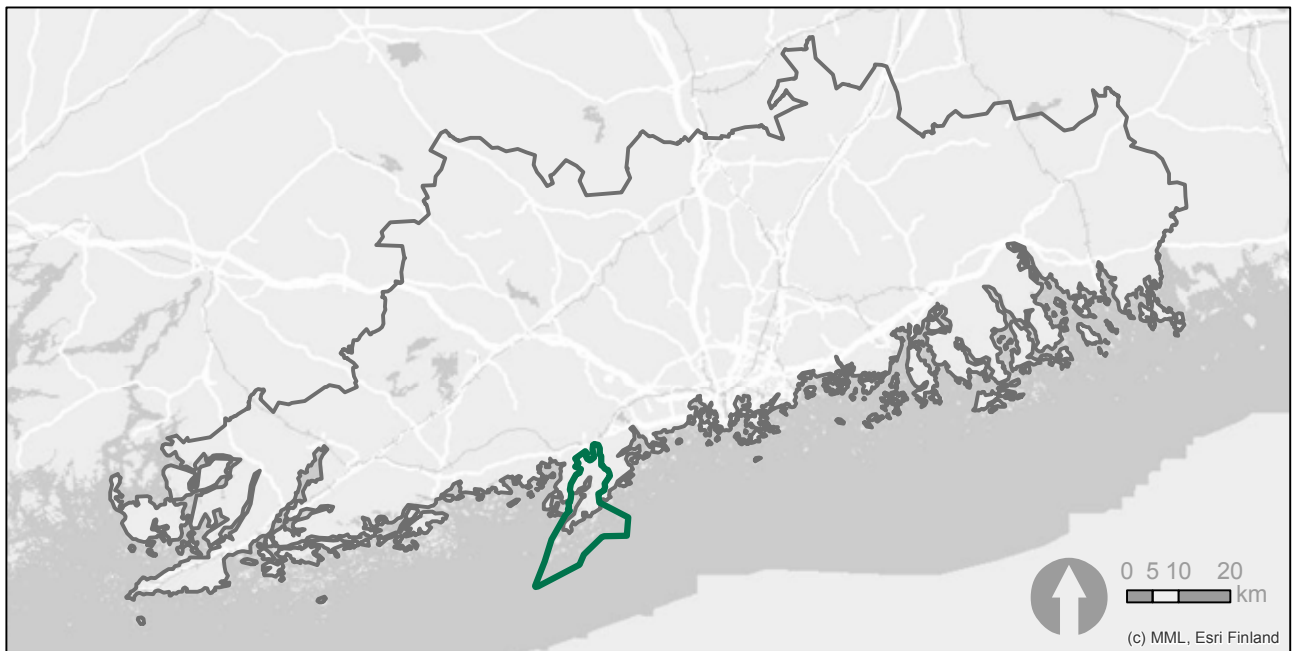
Ett möte för allmänheten gällande landskapsguiden ordnades den 4 juni 2015. På detta möte framförde invånarna sin oro gällande det nationellt värdefulla landskapsområdets effekter på markanvändningen och ökande trafik i området. Trots att landskapet är synligt och gemensamt för alla, är det alltid någons egendom. På evenemanget framfördes också oro för att föreslagen status som landskapsområde sänker markvärdet. Landskapsområdets läge kan ha stor inverkan på hur man förhåller sig till det. Markanvändningsmöjligheterna på ett landskapsområde i södra Finland och i närheten av tillväxtcentra skiljer sig från möjligheterna i exempelvis norra Finland. Markvärdet påverkas i hög grad av möjligheterna till markanvändning på området.

På landskapsområdet ordnades också en landskapstur i september 2015. Syftet med rundturen var att tillsammans med markägare och kommunala myndigheter bese landskapet i området, slå fast områdets specialvärden och fundera vad landskapet tolererar och var man kan enkelt kan bygga nytt. Endast några få markägare deltog i det lyckade evenemanget. Markägarna förstår värdet i sin egen boendemiljö men vill också säkra obegränsade möjligheter att utnyttja sin egendom, både för sin egen och kommande generationers del.

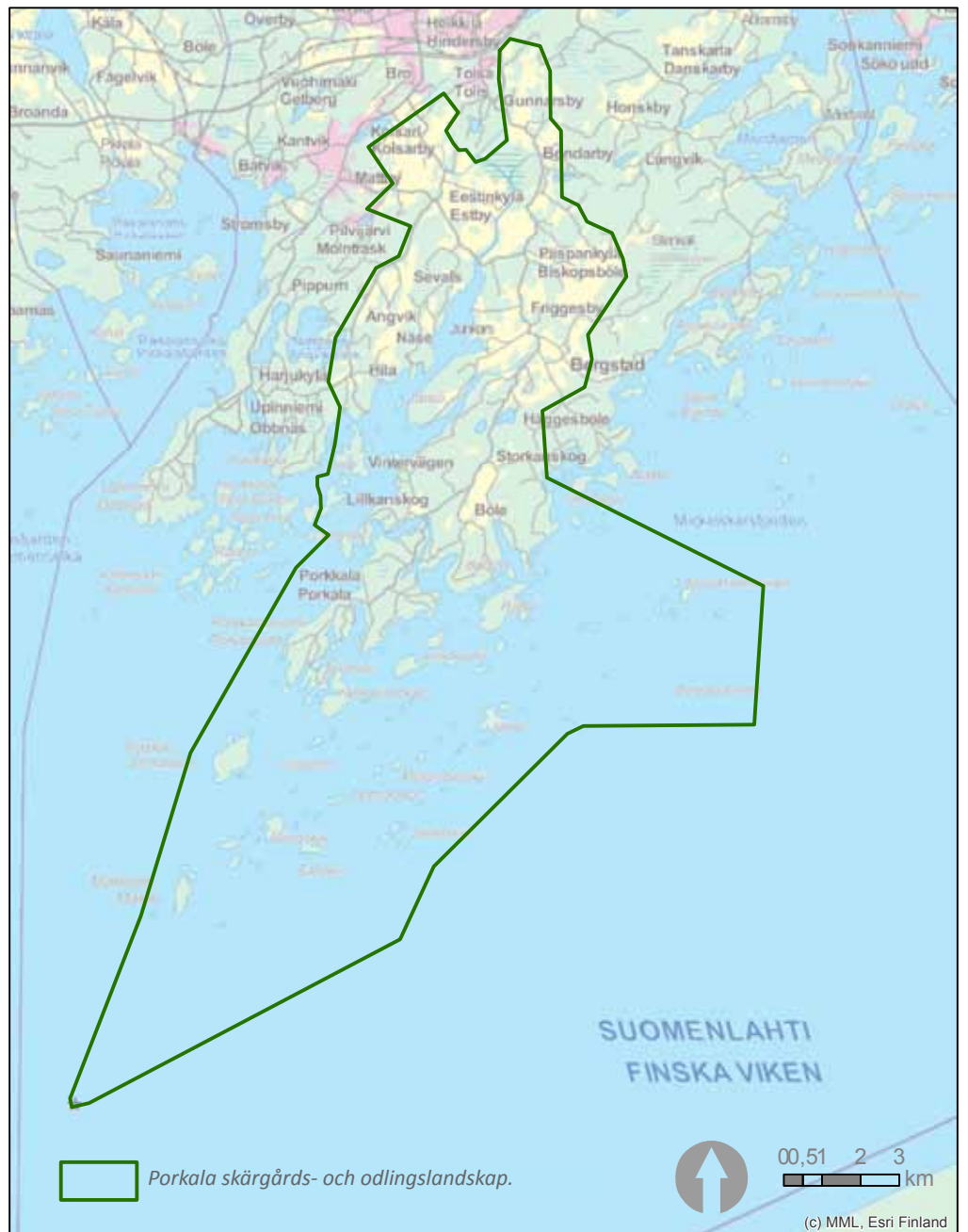
Grunden för all markanvändning är god växelverkan, diskussion och samarbete. Landskapsområdenas planerare bör också besitta mycket information om områdets särart och förståelse för landsbygden och jordbruksnäringarna. Planerare och arkitekter som fördjupat sig i landsbygdens landskap kan skapa framtidens värdefulla landskap med respekt för traditioner. Nybyggen borde alltid utöka områdets värde och möjligheter. Landskapet utvecklas och förändras också på värdefulla landskapsområden.

*Tack för gott samarbete och värdefulla kommentarer Kyrksläotts lokalavdelning vid Nylands Svenska Producentförbund, MTK Nyland, Nylands svenska producentförbund NSP rf, invånare i Porkala skärgårds- och odlingslandskap i Nyland, Kyrksläotts kommun och Nylands förbund.*





Läge i landskapet Nyland samt gränsen för förslaget till landskapsområdet Porkala skärgårds- och odlingslandskap.



---

# 1 Porkala skärgårds- och odlingslandskap

---

*Porkala skärgårds- och odlingslandskap har föreslagits få status som nationellt värdefullt landskapsområde i den nationella uppdaterande inventeringen av landskapsområden under åren 2010-2014. I Nylands fjärde etapplandskapsplan utses nu området till en landskapsmässigt betydande kulturmiljö. Porkala är ett såtillvida speciellt landskapsområde, att Sovjetunionens arrendetid under åren 1944-56 avbröt den typiska landskapsutvecklingen på området. Trots detta hör Porkala skärgårds- och odlingslandskap till det mycket representativa södra kustlandskapet. Dess dragningskraft ligger i det omväxlande och hävdade landskapet och naturens rika mångfald.*

*De nationellt värdefulla landskapsområdena hör till vår landsbygds mest representativa kulturlandskap, vars värde grundar sig på en mångsidig kulturpåverkad natur, ett hävdad odlingslandskap och ett traditionellt byggnadsbestånd. Ett nationellt värdefullt landskapsområde är en särskilt vacker, enhetlig helhet, med specifika kultur- och naturdrag, som är representativ för hela Finlands kulturlandskap.*

## Naturen i Porkala

Enligt indelningen i landskapsprovinser hör Porkala skärgårds- och odlingslandskap till det Södra kustlandet och som landskapsregion representerar det Finska vikens kustområde. Landskapstypen är Nylands centrala skärgårdskust, mera specifikt skärgårdskust mellan Porkala och Sibbo.

Södra kustlandets topografi är huvudsakligen låglänt men i sin småskalighet omväxlande. Området består av forntida havsbotten. Helhetslandskapet karaktäriseras av ådalar som löper från norr till söder och deras vidsträckta lermarker, samt mellan dessa kuperade skogs- och bergsområden. Klimatet är relativt mildt. Den långa jordbrukstraditionen syns i landskapsbilden. Södra kustlandet präglas av det gamla kultur-Finland, där jordbruket fortfarande hade en framträdande roll. Andelen svenskspråkiga är betydande vid kusten.

Områdets skärgårdsnatur är värdefull och inom Porkala förekommer alla skärgårdszoner och ötyper samt värdefulla naturtyper under vatten. Vid havsstränderna finns fågelskärl, frodiga fågelvikar och grund, varav en del är internationellt värdefulla fågelvatten. Området ingår i

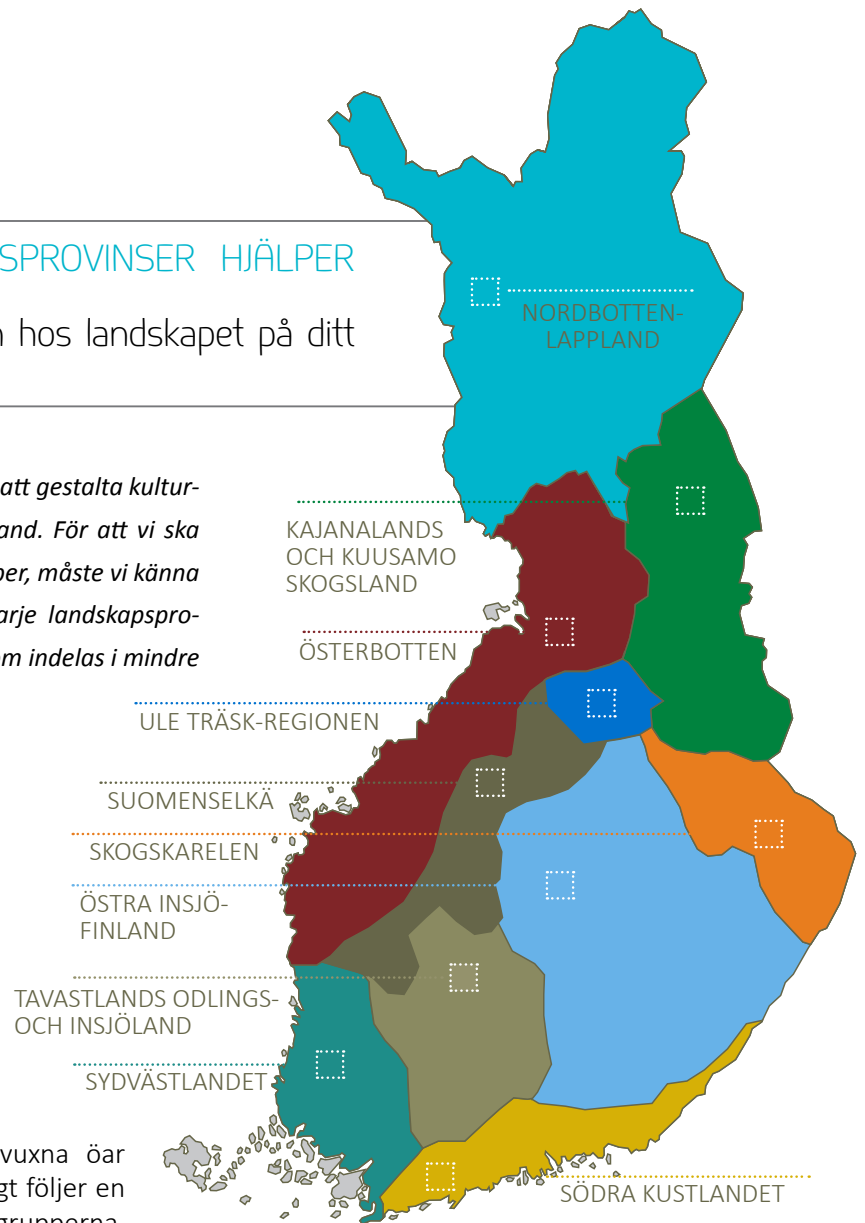
de viktigaste flyttstråken för fåglar och fladdermöss, samt är en betydande plats för flyttobservation. Området hör huvudsakligen till den sydboreala växtlighetszonen. Växtligheten är i genomsnitt frodig, ställvis även i skärgården. På området förekommer lundväxtlighet. Skogarna är i huvudsak grandominerade barrskogar, men bland trädbeståndet förekommer också ställvis ädel- och lövträd. På Stormossen lever lodjur, varg och björn och de strövar också omkring i landskapsområdets skogar. Dessa nya djur har också skrämt upp svampplockare och motionärer. På området finns även gott om älgar och hjortar som är föda för rovdjuren.

Vid Finska vikens kust är andelen avtäckta och skogsbeväxtade hållmarker anmärkningsvärt stor. Olika slags skärgårdsområden är kanske regionens viktigaste särdrag. Landskapen är mångfacetterade pga. den fragmenterade berggrunden och de mångsidiga traditionella näringarna. Områdets näringar omfattar jordbruk, djuruppfödning, skogsbruk, övrig landsbygdsföretagsamhet, trädgårdsskötsel, fiske och sjöfart. En del av de traditionella yrkena håller på att försvinna.

## INDELNINGEN I LANDSKAPSPROVINSER HJÄLPER ATT IDENTIFIERA

egenskaperna och särdragen hos landskapet på ditt eget område

*Indelningen i landskapsprovinser hjälper att gestalta kulturlandskapens särdrag på olika håll i Finland. För att vi ska kunna värdesätta ett landskaps egenskaper, måste vi känna till egenskaperna och särdragen hos varje landskapsprovinser. Det finns tio landskapsprovinser, som indelas i mindre områden, regioner.*



Landskapet karaktäriseras av tallbevuxna öar med släta berg, en terräng som tydligt följer en viss riktning, öppna fjärdar mellan ögrupperna, småskalig och fragmenterad strandlinje, höga branta klippöar och skär samt vid kusten utskjutande, släta berguddar. Bebyggelsen är samlad i grupper i skyddade sänkor, i anslutning till åkermarker. Längre in i landet koncentreras bebyggelsen kring åstränder och deltan.

Berggrunden är söndrig och följer en tydlig riktning. På nordvästra sidan av Porkala udd finns en ganska omfattande rapakivizon, där berggrunden är mer sprucken och stenigare. På Porkala udd förekommer många bergarter. De hårdaste består av kvarts-fältspat-gnejs, med ådringar av gnejs, granit och en aning skiffrika bergarter. Den yttersta udden karaktäriseras av släta, tallbevuxna berghällar.

Jordmänen består av tunna moränskikt på berggrunden. I sänkor och längs små bäckar finns det ställvis lermark. Mer vidsträckta lermarker finns i områdets norra del. På östra sidan av Porkala udd finns också en liten sandformation.

Läs mer om landskapsområdena på miljöministeriets webbplats:

[http://www.ymparisto.fi/sv-FI/Natur/Landskap/Vardefulla\\_landskapsomraden](http://www.ymparisto.fi/sv-FI/Natur/Landskap/Vardefulla_landskapsomraden)



## Kulturdrag

För 500 år sedan var havsytan ungefär fem meter högre än i dag. Området bestod av skärgård. Till Porkala yttersta udde ledde inga vägar, utan man fick ta båten dit. Landskapet i området har påverkats och påverkas fortfarande av landhöjningen. De gamla havsvikarna och havsbotten är i dag åkermark. Allt eftersom landet steg torkade de gamla strandängarna och gjordes om till betesmark och senare åkrar.

### Fornlämningar

På Porkala landskapsområde finns 79 fasta fornlämningar, 17 fyndplatser och 49 eventuella fornlämningar eller övriga objekt. Den största gruppen utgörs av fartygsvrak, av vilka det finns 55 stycken. De ligger i Porkala skärgård, den tätaste vrakförekomsten är kring Träskö och Storlandet. De historiska och medeltida boplatserna, såsom byar och torp, är 42 till antalet. Största delen av dessa ligger i områdets norra del. Gravplatser och stenkonstruktioner från brons- och järnåldern finns främst på Porkala udd men enstaka fynd har även gjorts på andra platser. Några enstaka stenåldersfynd har gjorts framförallt i områdets norra del. Totalt finns det 145 fornlämningar på området.

### Postvägen (Porkalavägen)

Den historiska vägen genom det gamla kulturlandskapet torde ha uppstått redan på 1500-talet då Porkala var centrum för soldattransporterna till södra delen av Finska viken och till Viborg. Kring den krokiga vägen som följer terrängens form breder Porkala udds kulturlandskap ut sig. Vägen utgör en del av olika landskapshelheter och är ställvis exceptionellt vacker. De stora lantgårdarna och övriga byggnader längs Porkalavägen skadades under Sovjetunionens arrendeperiod åren 1944-56. Slumpen har avgjort vilka byggnader som bevarats. Porkala udd är en värdefull kulturhistorisk miljö och huvudvägen genom området hör till dess viktigaste element.

Vid Gunnarskulla har vägen rätats ut. Vägen går över åkermarker och skogsbeklädda åsar, förbi Biskopsböle och Friggesby ända fram till Storkanskog öppna dal. Speciellt den smala, krokiga och backiga rutt som går söderut från Friggesby är unik. Vägen går längs kanten av Storkanskog dal och vidare mot Porkala by, där den förgrenar sig i mindre grusvägar. Porkalavägen har beva-

*Bild: Kabanovs kanonväg.*





*Bild: Gårdshelheten i Hila kulturlandskap är ett fint exempel på hur landskapet såg ut före arrendetiden.*

rat sina gamla särdrag och det omkringliggande byggnadsbeståndet. Skalan och det öppna åkerlandskapet stöder den.

När Finlands postväsende grundades i slutet av 1630-talet, var Porkala en av postvägarnas ändpunkter. Porkala postväg utgjorde en del av poststrutternas som gick från Stockholm till Åbo och vidare mot Baltikum. För denna postförbindelse förbättrades också Porkala postväg som förgrenade sig från Stora Strandvägen. Den grundades på 1600-talet samtidigt som postväsendet, men postmängden var liten.

### **Kabanovs kanonväg**

Under arrendetiden 1944-56 byggde de sovjetiska soldaterna vägar med traditionell fältstenläggning på militärbasens område. Den längsta och bäst bevarade vägen är uppkallad efter militärbasens kommandör Sergei Kabanov. Den går från Pickala i Sjundeå genom Kyrkslätt till Biskopsböle. Av den sammanlagt över 10 km långa kanonvägen har sträckan mellan Porkalavägen och Obbnäsvägen officiellt döpts till Kabanovvägen.

Kanonvägen hör till de bäst bevarade vägarna med fältstenläggning och är ett viktigt minnesmärke över kalla kriget. Den ursprungliga drag-

ningen har bevarats ställvis och stenläggningen finns kvar under den nyare beläggningen. Kabanovs kanonväg är en av de få bevarade konstruktionerna från Porkalaparentesen och påminner om tiden direkt efter andra världskriget. Till vägen hörde tidigare den 1948 byggda Värnäs museibro. Bron var en av de längsta träbalkbroarna i Finland men var i så dåligt skick att den revs 2008 och ersattes med en ny plattbro i armerad betong.

I motsats till den allmänna vägutvecklingen under 1900-talet representerar Kabanovs kanonväg inte en riksväg byggd för det ökande antalet bilar i landet, utan är ett minnesmärke från politiska skeenden från början av seklet. Kabanovs kanonväg representerar en nationellt värdefull bebyggd kulturmiljö.

## Byar

### **Näse, Rilax, Sevals, Hila och Ängvik**

Byarna Näse, Rilax, Sevals, Hila och Ängvik ligger i västra delen av landskapsområdet, väster om Tavastfjärden. Byarna bildar en mångsidig landskapshelhet. Mångfalden i områdets landskap syns vackert från Hilavägen. Byplatserna på området är omkring 500-600 år gamla.



Bilden ovan och övre bilden på nästa sida: Fräsars gård i Estby. Trädbeståndet förbinder gårdshelheterna med landskapet.

Hila har varit en typisk kustby med små odlingsmarker och vidsträckta skogsområden. Byn bestod ursprungligen av många gårdar som senare sammanslogs till två gårdar. Byvägen följer skogsbrynet och öster om vägen ligger långsträckta åkermarker och ängar. Gårdarna ligger fortfarande mitt emot varandra, på varsin kulle invid byvägen. En stor fridlyst ek vakar över byn. De små åkerplättarna är diffusa i formen och gränsar till skogen. Mellan Estby och Hila ligger byn Ängvik, vars odlingsmarker gränsar till Hila by. På 1500-talet fanns det fem gårdar i Ängvik, som sedan gick samman till en enda. Senare delades gården igen i två. Ängviks gamla byatomt ligger på en smal ås mellan åkrarna.

Karaktärsbyggnaden på Sevals gård och rusthåll är byggd i gustaviansk klassicistisk stil i slutet av 1920-talet. Byggnaden bevarades nästan helt oskadd genom Sovjetunionens arrendetid. Sevals ansluter sig till Estby öppna landskap invid Kabanovvägen. I början av 1600-talet var gården ett rusthåll.

Näse by bestod på 1300-talet av endast en gård, som tillhörde Padis kloster. På 1500-talet tillhörde gården svenska kronan och blev ett kronohemman. Rilax gård som antagligen härstammar från medeltiden fick sin herrgårdskaraktär i början av 1900-talet.

Själva gården nämns redan i jordeboken 1540. Karaktärsbyggnaden i jugendstil byggdes på havssidan, separat från ekonomibyggnaderna. Parken med sina dammar och terrasseringsritades av trädgårdsarkitekterna Paul Olsson och Bengt Schalin. Arkitekt Jarl Eklund har ritat de vackra portbyggnaderna invid gårdsvägen och de färdigställdes 1919. Portbyggnaderna och den förfallna parken är allt som återstår av miljön kring karaktärsbyggnaden efter Sovjetunionens arrendetid 1944-56. Det så kallade trädgårdsmästarens hus vid foten av åsen fungerar idag som karaktärsbyggnad. På udden norr om gården ligger Borg-släktens gravkapell.

### **Biskopsböle och Estby**

Området kring Biskopsböle och Estby omfattar även andra gamla byar, bland annat Värnäs, Sperrings, Gunnarskulla, Bondarby och Gunnarsby.

Kulturlandskapet kring områdets största byar Estby och Biskopsböle domineras av Saltfjärdens vidsträckta och jämna åkermark, som på kartor från 1700-talet fortfarande delvis anges som en havsvik eller en liten sjö. Tavastfjärden fortsätter som en slingrande å djupt in i landet mellan Estby och Biskopsböle. Tavastfjärden är en gammal skyddshamn för seglare och ett fiskeområde.





*Bild: Biskopsböle, ett gammalt, välbevarat bostadshus från tiden före Porkalaparentesen.*



*Bild: Nybyggnation i Stubbans by. Den enkla, nygamla stilen fungerar bra på detta objekt.*

Estby och Biskopsböle bildar ett vidsträckt kulturlandskapsområde, som omfattar en historisk väglinje, dvs. Porkalavägen, och gamla, stora gårdar. Landskapet består av gammal havsbottnen och en del av de bördiga åkrarna är tillandningsområde. Landskapshelheten kan indelas i två huvuddelar, Hilabäcks och Saltfjärdens odlingslandskap. De avgränsas från varandra av en grupp bergåsar i nord-sydlig riktning, där gårdarna placerats.

På Estby gamla bybacke, på en terrasserad tomt, ligger Fräsars före detta rusthåll från 1800-talet. Sitt nuvarande utseende fick karaktärsbyggnaden på 1910-talet, när den byggdes till med en korsgavel försedd med ett s.k. belvederetorn. Ängsdal gårds karaktärsbyggnad, som ligger vid Porkalavägen i Gunnarsby, är en tillbyggd parstuga. Bebyggelsen koncentrerades till kanterna av de bördiga åkrarna och hela områdets gårdar hörde tidigare till socknens förmögnaste. Stora delar av det gamla byggnadsbeståndet i Porkala förstördes under arrendetiden.

Genom området i nord-sydlig riktning går den gamla Porkala landsväg, som bevarat sin ytterst gamla dragning. I nordvästlig-sydostlig riktning går Kabanovvägen som byggdes av ryssarna. Områdets nordvästra del gränsar till en stor gravsänka som klyver landskapet.

Biskopsböle och Vårnäs öppna åkrar sträcker sig till Vårnässund och sammansmälter med Estby stora odlingsmarker. Öster om vägen finns ett stort obebyggt odlingsområde, Storängarna. Under arrendetiden fungerade Storängarnas åkrar som flygfält. Vårnäs var ursprungligen en enskild gård som senare delades i två. Vårnäs gård är vackert belägen uppe på berget.

Biskopsböle herrgård ligger i korsningen av Porkalavägen och den under arrendetiden byggda Kabanovvägen. Gården uppstod i mitten av 1600-talet. Den tornförsedda karaktärsbyggnaden i jugendstil omges av en park som ritades av Paul Olsson år 1916. Herrgårdsområdet med tillhörande byggnader skyddades 1993 med stöd av byggnadsskyddslagen.

### **Friggesby, Häggesböle, Järsö och Junkars**

Byarna Friggesby och Häggesböle ligger längs Porkalavägen. Vägen går till största delen över skogsbevuxna kullar och längs skogskanten. Odlingsområdena breder ut sig i väster mot Järsö gård och Junkars by och i öster mot Stubbans. Bergåsa ungdomsföreningshus byggdes i slutet av 1910-talet. Järsö omnämns i skriftliga källor redan år 1352. Järsö gård ligger vid Tavastfjärdens östra strand, mitt bland odlade åkrar. Junkars by är känd alltsedan 1500-talet. I byn fanns ursprungligen tre gårdar.



*Bild: Estby. Gårdscentren har ett för området typiskt läge, på en liten kulle vid skogsbrynet.*

På 1700-talet fanns det en tegelfabrik i Junkars. Junkars karaktärsbyggnad är från 1960 och den omges av en delvis bevarad park, ritad av Paul Olsson och Bengt Schalin. Karaktärsbyggnaden har ritats i samma stil som den gamla byggnaden som förstördes under Porkalaparentesen.

### **Bergstad, Stubbans och Värby**

I Bergstad by bildar de gamla gårdarna med sina byggnader, kulturhistoriskt värdefulla gårdsplaner och stora åkrar och skogar ett enhetligt odlingslandskap. Bergstad har varit en enskild gård. I Värby har funnits två hus och även Stubbans by har bestått av ett enskilt hus. De två gårdarna i Värby, Värans och Tyskas, är exceptionellt väl bevarade efter arrendetiden. Byarna ligger på ett landskapsmässigt enhetligt område. På åkermarkerna finns små åkerholmar som ger variation åt landskapet.

Bergstad gård bildades redan år 1657 av fem hus i byn Björkström. Gården hade sin glansperiod före Porkalaparentesen. På 1930-talet var gården en Finlands bästa på hästavel och varmblodiga hästar. På gården finns gamla träd- och byggnads-

bestånd från slutet av 1800-talet och början av 1900-talet. En björkallé leder fram till gården. Karaktärsbyggnaden på Bergstad har förnyats efter Sovjetunionens arrendetid 1944–56, men gården är fortfarande samma enhetliga enhet som vid sekelskiftet 1900. Bergstads gamla karaktärsbyggnad har flyttats till Johannevik, vid havsstranden.

### **Storkanskog, Lillkanskog ja Böle**

Landskapet i Storkanskog är kuperat och omväxlande. Bycentret med sina gamla byggnader ligger invid Porkalavägen mellan Lillkanskog och Häggesböle. Öster om vägen breder vidsträckta sammanhängande odlingsområden ut sig i nord-sydlig riktning. Åkrarna gränsar till Böle och havet i söder. Byn bestod ursprungligen av fyra gårdar. I mitten av 1800-talet hade byn redan sju gårdar. Nuförtiden är antalet gårdar två. De ligger bredvid varandra i den gamla byn, uppe på en kulle. Invid gårdarna finns många gamla torp och backstugor. De gamla stamgårdarna bildar en parklik miljö, med ett byggnadsbestånd som bevarats från tiden före Porkalaparentesen. Storkanskogs relativt täta by har bevarat sin traditionella struktur. Mellangård nämns redan i källor från 1500-talet,



och på 1800-talet blev det tidigare lotshemmanet ett storjordbruk.

Böle enskilda gård förstördes under arrendetiden. Lillkanskog har funnits på samma plats alltsedan mitten av 1500-talet. Det äldsta belägget på byn härstammar från 1540. Byn har uppstått kring två gårdar. I områdets byar har ett varierande antal byggnader bevarats från tiden före arrendeperioden. Det mångsidiga landskapet som bildas av vägen och de öppna åkrarna har bevarat sin traditionella karaktär. I skogarna på området finns rester av sovjetiska konstruktioner från Porkalaparentesen. På områdets stränder finns numera många fritidsbostäder.

### **Porkala lotsby**

Porkala udd har varit strategiskt viktig sedan urminnes tider. Udden hade tidigt post, tull och en lotsstation. Namnet Porkala (Purkal) omnämns redan i en dansk resebeskrivning från 1200-talet. I mitten av 1600-talet grundades också en tullstation på området.

Porkala by har varit en typisk skärgårdsby med vidsträckta gårdar och små odlingsområden. Den ursprungliga byn omfattade sju gårdar. Byns äldsta centrum med odlingar, byggnader och betesmark låg före arrendetiden på det ställe där Källviksvägen viker av från Porkalavägen. Av bycentrum finns Sunds gamla ladugård kvar. Sunds, som bildar ett vackert odlingslandskap, är en av det gamla Porkalas lotsbygårdar som karaktäriserades av relativt små odlingsmarker. Gårdens karaktärsbyggnad från 1895 revs efter Sovjetunionens arrendetid (1944-56). Stockladugården med tegelpelare härstammar från 1938. Söder om Sunds ligger Porkala gamla folkskola från år 1897. Skolbyggnaden har bevarats i ursprungligt eller närapå ursprungligt skick. I byn fanns en svenskspråkig folkskola fram till år 1944. I områdets landskap kan man fortfarande se var den gamla byn låg. Utanför bycentrum har det funnits lotstorp.

Porkala ungdomsföreningshus Rigårdnäs byggdes 1908. Vid Lillkanskogsundets strand ligger föreningshuset Rigårdnäs, som också har bevarat sitt ursprungliga utseende. Det fungerar som danslokal på sin natursköna plats invid vägen. Öster om Porkala by, i Källviken, uppstod vid sekelskiftet 1900 ett litet villasamhälle för överklassen. På

*Bild:*

*Ovan, i mitten: Porkala lotsby.*

*Nere: Värby*





området fanns också en ångbåtsbrygga. Kring områdets stränder finns idag många fritidsbostäder.

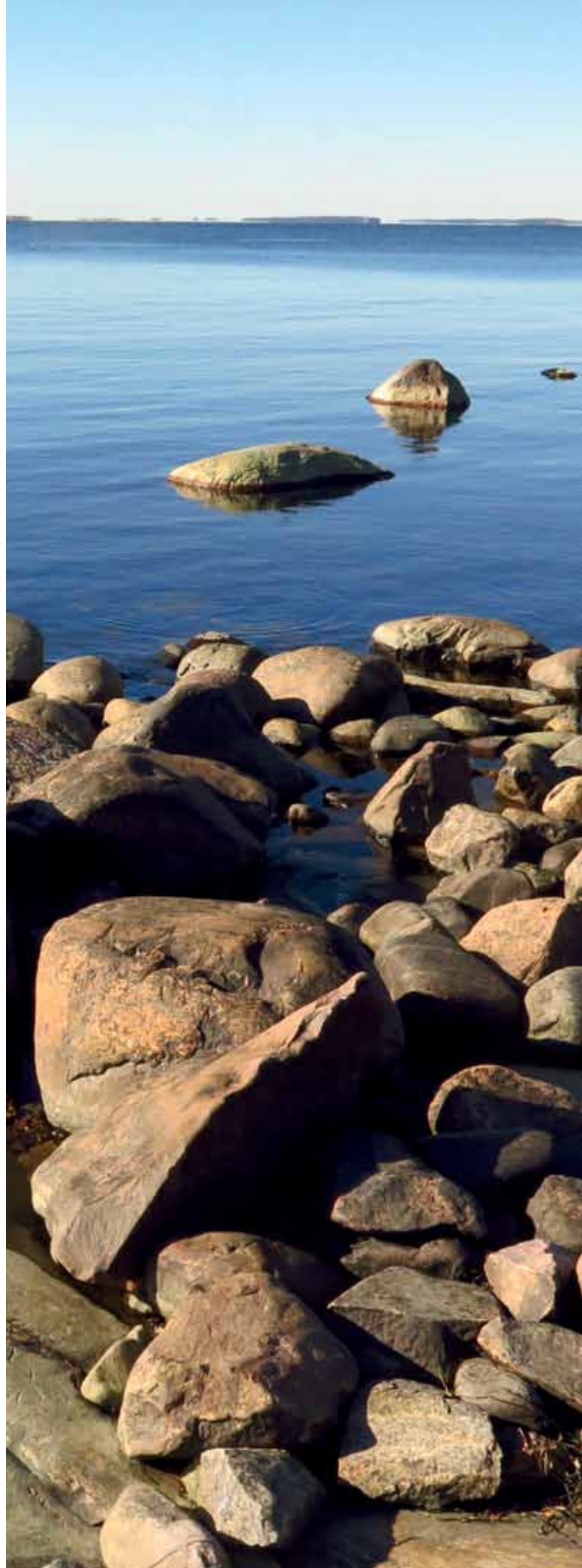
Kyrkogårdsöns norra spets Norrudd är också känd under namnet Kyrkogårdsudd. På udden finns en gammal begravningsplats och en kapellplats. Byviken sträcker sig långt in i öns mittersta del och vikbottens ängslika område är antagligen den plats där Kyrkogårdsö gård uppstod. I slutet av 1800-talet fanns en vaktstuga för lotsar samt övriga bostadshus på ön. Kyrkogårdsöns kummel från 1905 fungerar fortfarande som sjömärke.

Tullandets före detta fiskkonservfabrik är ett landskapsmässigt fint objekt. När vassbuken uppenbarade sig vid kusen 1901 grundade några estniska affärsmän ett antal fiskförädlingsfabriker i Porkala. Tullandets fabrik verkade liksom de andra endast i några år eftersom fångsterna snart minskade. När vassbuken dök upp på nytt 1919, grundade de lokala fiskarna ett andelslag. När andelslaget gick omkull tog Hangö Konserv Ab över utrymmena. Verksamheten koncentrerades senare till Hangö och Tullandets fabriker fungerade enbart som mottagningsplatser men upphörde helt i och med arrendetiden. Kvar vid sundets strand finns en fabriksbyggnad i två våningar som idag är byggts om för semesterbruk, samt ett bostadshus för fabriken anställda, även det i semesterbruk.

## Porkala skärgårds sjörutt och befästningar

Porkala udds skärgård med sitt vackra landskap vid Finska vikens smalaste ställe har alltid varit betydelsefull både för trafiken och för militär verksamhet.

I Skansfjärden finns befästningsvallar från kriget Gustav III förde åren 1788-90 och eventuellt också vallar från 1808. Området utanför Porkala, bl.a. Makilo gamla skydds- och fiskehamn, befästes inför första världskriget som en del av Peter den Stores sjöfästningar. Rester från den tidens fästningsverk, liksom från befästningar som byggts under Finlands självständighetstid samt Porkala arrendetid finns åtminstone på Makilo, Stora Träskö, Rönnskär och Stora Mickelskären. På Pampskatan och Kyrkogårdsön finns halvcirkelformade artilleribatterier gjorda av natursten. I terrängen på området finns fortfarande många oinventerade krigshistoriska lämningar från Sovjetunionens marinbastid 1944-56.





*Bild: Från fågeltornet i Källvik syns bland annat Rönnskärs fyr.*

På Makilo befästningsö fanns ända till hösten 2015 en ståtlig kasernbyggnad i funkisstil, ritad av arkitekt Olavi Sortta 1938, samt ett bostadshus ritad av Elisa Borg. Tyvärr fanns det inte tillräckligt med vilja och resurser att bevara byggnaderna. I Västra Nylands regionplan definierades byggnaderna som nationellt betydelsefulla kulturhistoriska skyddsobjekt.

Porkala kust är känd för sina vrak. I skärgården vid kusten finns gott om skär och grynnor, som orsakat många skeppsbrott.

## Porkala fyr

I början av 1800-talet byggdes Rönnskärs fyr för att vägleda sjöfarten utanför Porkala udd, invid den urgamla fartygsleden. Den hör till Finlands äldsta, bevarade fyror. Invid fyren byggdes senare en lotsstation och andra byggnader. Rönnskärs fyr är Finlands näst äldsta fyr. Invid fyren har funnits ett litet samhälle, med

bostäder för de anställda vid fyr- och lotsväsendet. Det nuvarande byggnadsbeståndet härs-tammar huvudsakligen från början av 1900-talet. Fyren används inte längre. Kallbåda och Rönnskärs fyror representerar en nationellt värdefull bebyggd kulturmiljö.

Byggandet av Kallbåda fyr inleddes när Finland blivit självständigt och man behövde en fyr till i innerskärgården som bättre kunde betjäna Helsingfors vintertrafik. Fyren Kallbåda byggdes på ett litet kallt klippskär i yttre havsbandet och är så tillvida unik att fyrens alla funktioner finns under samma tak och fyren fortfarande är i bruk. Fyren står på ett starkt betongfundament. Den påminner om en betongkub med brutet tak, med ett avsmalnande torn i ena hörnet.

### *Källor:*

*Backman, S. 1991. Byggnadskultur och kulturlandskap i Kyrkslätt. Kyrksläotts kommun.*

*Missä maat on mainioimmat. 2012. Uudenmaan kulttuuriympäristöt. Uudenmaan liiton julkaisuja E 114.*

*Rahkonen, O. 2014. Tien päällä. Uudenmaan kulttuurihistoriallisesti arvokkaat tiet ja reitit. Uudenmaan liiton julkaisuja E 132 – 2014.*

*Galtat, H. Tornivaara-Ruikka, R. 2012. Maalle. Helsingin seudun kulttuuriympäristöopas. Rakennustaiteen seura.*

---

## 2 Landskapsområdet i planeringsprocessen

---

Syftet med landskapsområden och landskapssevärdheter är att trygga bevarandet av representativa och livskraftiga kulturlandskap och landskapssevärdheter. Under 20 års tid har landskapsområdena blivit en etablerad del av finländsk områdesanvändningsplanering som nationellt, regionalt och lokalt betydelsefulla identitetsfaktorer. De ingår i de riksomfattande målen för områdesanvändning i markanvändnings- och bygglagen (132/1999), vilka statliga myndigheter i enlighet med markanvändnings- och bygglagens 24 § 1 moment bör beakta i sin verksamhet och vilkas förverkligande myndigheterna bör främja. De nationellt värdefulla landskapsområdena utgör på så sätt en utgångspunkt för områdesplanering och bör bland annat fastställas i landskapsplaneringen.

Den viktigaste metoden för förverkligande av nationellt värdefulla landskapsområden är markanvändningsplanering i enlighet med markanvändnings- och bygglagen (132/1999) samt den kompletterande

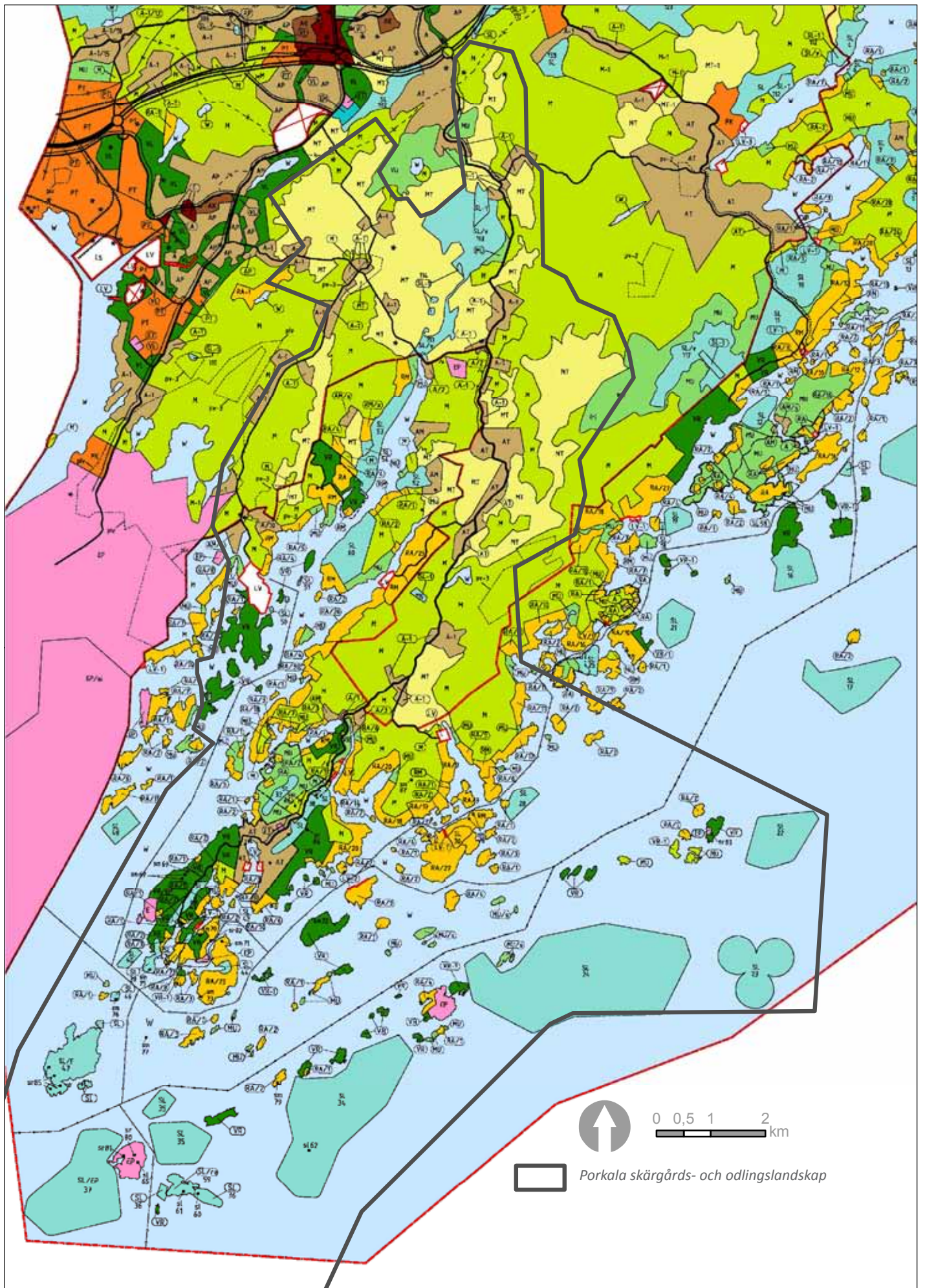
markanvändnings- och byggförordningen (895/1999). Finland har dessutom förbundit sig till den Europeiska landskapskonventionens mål. Markanvändnings- och bygglagen är en allmän lag som styr beaktandet av landskapsvärden. Syftet med den planläggning som görs med stöd av denna lag är att styra planering och beslutsfattande i enlighet med speciallagstiftning. Med hjälp av planläggning kan man styra användningen av landskapsmässigt värdefulla områden och anpassa miljöperspektiven till övriga intressen.

Porkala landskapsområde omfattas av följande planer: Skärgårds- och kustområdenas delgeneralplan och Kyrksläotts generalplan 2020 samt tre stranddetaljplaner (läget 31.12.2015).

Olika lagar i anslutning till landskapet som bör beaktas:

- Lag om skyddande av byggnadsarvet (498/2010)
- Lag om förfarandet vid miljökonsekvensbedömning (468/1994)
- Naturvårdslag (1096/1996)
- Marktäktslag (555/1981)
- Markanvändnings- och bygglagen (132/1999)
- Skogslag (1093/1996)
- Lag om fornminnen (295/1963)
- Vattenlag (587/2011)
- Miljöskyddslag (527/2014)





## MARKANVÄNDNINGSPLANERING, styrmetoder

| PLANNIVÅ   | BEAKTANDE AV LANDSKAPSOMRÅDE  | PLANBETECKNINGAR  | PLANENS UTARBETARE |
|--|---|---|--------------------|
| <b>LANDSKAPS-PLAN</b><br><b>Beteckningar och bestämmelser från förslagsfasen i Nylands 4:e etapp-landskapsplan (1.12.2015)</b> | <p>Landskapsmässigt betydande kulturmiljö</p> <p>Med egenskapsbeteckningen anges de för vård av kulturmiljön viktiga, landskapsmässigt betydande kulturmiljöerna, som omfattar både landskap och områden med bebyggd kulturmiljö. På områden där användningsändamålet har angetts med en områdesreserveringsbeteckning, bestämmer beteckningen den primära markanvändningsformen.</p> | <p>I mer detaljerad planering, byggnation och användning bör man beakta värden av en landskapsmässigt värdefull kulturmiljö.</p> <p>Vid utvecklandet av kulturmiljön ska dess värden beaktas och samordnas med den i landskapsplanen åsyftade markanvändningen.</p>   | Nylands förbund    |
| <b>GENERALPLAN</b><br><b>Generalplan 2020</b>  | <p>Vid uppgörandet av generalplanen var Porkkala inte ett landskapsmässigt eller nationellt värdefullt landskapsområde.</p>   | <p>Området berörs av följande i generalplanen angivna områdesreserveringsbeteckningar samt de tillhörande bestämmelser som styr markanvändningen: landsbygdsaktigt bostadsområde (A-1), område för bycentrum (AT), område för idrotts- och rekreationsanläggningar (VU), naturskyddsområde (SL samt SL-1), jord- och skogsbruksdominerat område (M), jord- och skogsbruksdominerat område med behov av att styra friluftslivet och/eller miljövärden (MU), jordbruksområde (MT) samt vattenområde (W).</p> <p>Dessutom innehåller generalplanen skyddsobjekt och skyddsområden (objektangivelse/objektnummer), som kan skyddas eller är avsedda att skyddas med stöd av naturvårdslagen (sl), lag om fornminnen (sm), markanvändnings- och bygglagen eller lag om skyddande av byggnadsarvet. För skyddsobjekten fastslås att innehållet i objektets skydd definieras i samband med skyddsbestämmelser, detaljerad planläggning eller byggnadslov.</p> <p>Generalplanen innehåller också objekt och områdesavgränsningar som anger kulturmiljöer (mi), historiska vägar, lokalt betydelsefulla byggnadskulturobjekt (r) och bro som bör skyddas (ss). För kulturmiljöerna fastslås att det handlar om en miljö, där man bör eftersträva att bevara de kulturhistoriskt värdefulla byggnaderna samt anpassa byggnation och vägar till den nuvarande miljön. För historiska vägar fastslås att man bör eftersträva att bevara byggnader och trädbestånd i anslutning till vägen. För objekten fastslås att man vid planering av objektet och dess närområde bör fästa speciell uppmärksamhet vid miljöfaktorer och vid bevarandet av kulturhistoriska värden.</p> | Kyrksläotts kommun |



|  |  |   |   |
|--|--|---|---|
| <p><b>DELGENERALPLAN</b></p> <p><b>Skärgårds- och kustområdenas delgeneralplan</b></p>                         | <p>Vid uppgörandet av generalplanen var Porkala inte ett landskapsmässigt eller nationellt värdefullt landskapsområde.</p>   | <p>Området berörs av följande i delgeneralplanen angivna områdesreserveringsbeteckningar samt tillhörande bestämmelser som styr markanvändningen: område för lantbrukslägenheters driftcentrum (AM), landsbygdsaktigt bostadsområde (A), område för bycentrum (AT), friluftslivs- och strövområde (VR samt VR/EP och VR-1), område främst för fritidsbostäder (RA), område för turistanläggningar (RM), vattentrafikområde (LV samt LV-1 och LV-2), specialområde (E), försvarsmaktens område (EP), område för samhällsteknisk försörjning (ET), naturskyddsområde (SL samt SL/ra, SL/EP och SL/E), jord- och skogsbruksdominerat område (M), jord- och skogsbruksdominerat område med behov av att styra friluftslivet och/eller miljövärden (MU), jordbruksområde (MT) samt vattenområde (W). Dessutom innehåller delgeneralplanen skyddsobjekt (objektsbeteckning/objektsnummer), som kan skyddas eller är avsedda att skyddas med stöd av naturvårdslagen (sl), lag om fornminnen (sm), markanvändnings- och bygglagen eller lag om skyddande av byggnadsarvet.</p> <p>Även intressanta byggnadskulturobjekt av lokalt intresse anges med egen objektsbeteckning.</p> <p>Områdesreserveringsbeteckningarna kan ha en områdes- eller fallspecifik tilläggsbestämmelse; område, vars miljö bevaras (/s).</p> <p>I denna fastställs att man vid planering av områdesanvändning och byggande bör beakta de landskapsmässiga, kulturhistoriska och motsvarande värden, som ligger till grund för områdesbeteckningen. Man bör eftersträva att bevara naturen och dragningen hos vägvagnsnitt som är historiskt värdefulla eller vars läge är landskapsmässigt värdefullt på ett sätt som inte skadar vägens miljövärden. Delgeneralplanens allmänna bestämmelser fastslår bl.a. att då områden byggs ut, bör byggnadernas läge, form och utseende anpassas till sin miljö. Strandlandskapet på en byggnadsplats bör bevaras så naturenligen som möjligt.</p> | <p>Kyrksläotts kommun</p>                 |
| <p><b>STRAND-DETALJPLANER</b></p> <p><b>Näse, Rysshamn och Kyrkogård-söns stranddetaljplaner</b></p>           | <p>När stranddetaljplanerna utarbetades var Porkala inte ett landskapsmässigt eller nationellt värdefullt landskapsområde</p>  | <p>Stranddetaljplanerna innehåller planspecifika bestämmelser som berör bl.a. uppförande av nybyggnation och dess anpassning till landskapet, bevarande och vård av trädbestånd samt vård av strandlandskap.</p>  | <p>Markägare / kommun</p>                 |
| <p><b>BESLUTSNIVÅ</b></p> <p><b>Planeringsbehov, avgöranden / avvikelser</b></p> <p><b>Byggnadsordning</b></p> | <p>Markanvändnings- och bygglagen 16 § definierar område i behov av planering. När man bygger på glesbygdsområde dvs. utanför detaljplaneområdet, krävs i kommunen ett planeringsbehovsavgörande och/eller ett avvikelsebeslut innan man anhåller om bygglov.</p> <p>I byggnadsordningens 4 § stadgas om tillstånds- eller anmälningsplikt för åtgärder, i 7 § och 8 § om byggnadens anpassning till den byggda miljön, landskapet samt befintligt byggnadsbestånd och 23 § om placering och miljöanpassning av byggnaden på strandområde.</p> | <p>Tillstånd enligt markanvändnings- och bygglagen samt övrig miljölagstiftning.</p> <p>I enlighet med lagar, planbestämmelser och byggförordningen.</p> <p>I enlighet med planområdet och avgränsning av byggplats.</p>  | <p>NTM-central / kommun</p> <p>kommun</p> |

---

# 3 Landskapet som grund för markanvändning

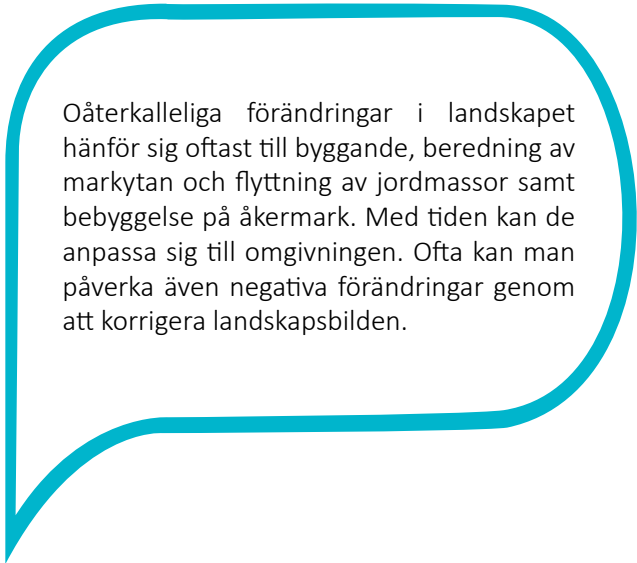
---

*Värdefulla landskapsområden är unika kombinationer av olika värden. I denna guide har landskapets indelats i olika delfaktorer för att underlätta förståelsen för landskaps helheten. Landskapet består i detta sammanhang såväl av grundfaktorer, särdrag, bebyggelsens läge, naturen, lantgårdsmiljöer som av enskilda värdefulla kulturmiljöer. För varje delfaktor har man reflekterat över hur den påverkar landskapet och vilken dess förändringstolerans är utan att det uppstår störningar i det balanserade landskapet.*

Landsbygdens landskap utgör en del av vårt kulturarv. Landskapet förändras, vilket är en del av dess natur. Ett landskap innehåller ändå många element som vi kan bevara och vårda. Varje generation före oss har gett kulturarvet vidare till följande generation. Det är också vår uppgift.

En utmaning i landsbygdens landskap är att bevarandet av den lokala identiteten och särdragen är en förutsättning för kulturlandskapets attraktionskraft, medan samhällliga och politiska förändringar samtidigt leder till en ständig strukturomvandling på landsbygden. Strukturomvandlingen syns i att gårdarna blir allt större, mindre gårdar försvinner samt i flyttrörelsen från och till landsbygden.

Utmaningen för markanvändningsplanering i ett kulturlandskap är att finna balansen mellan bevarandet av miljön och utvecklingen. Förändring kan ofta ses som en negativ företeelse trots att den egentligen möjliggör skapandet av framtida värdefulla kulturmiljöer. Var och en som bor på ett värdefullt landskapsområde och jobbar med dess landskap och kulturmiljöer har möjlighet att påverka landskapet så att dess värde bevaras och växer.



Oåterkalleliga förändringar i landskapet hänför sig oftast till byggande, beredning av markytan och flyttning av jordmassor samt bebyggelse på åkermark. Med tiden kan de anpassa sig till omgivningen. Ofta kan man påverka även negativa förändringar genom att korrigera landskapsbilden.





Bild: De viktigaste grundfaktorerna i landskapsområdets norra del är de långa dalarna med fri sikt och de tydligt framträdande åsarna.

## BEAKTA landskapets grundfaktorer

*Grundfaktorer är åsar, dalar, backar, slätter, vattendrag, landmärken och landskapets knutpunkter. Förändringar i landskapets grundfaktorer kan omforma landskapet bestående och förändrar landskapsstrukturen och landskapsbilden. Den inbördes relationen och växlingen mellan landskapets grundfaktorer skapar områdets landskapsstruktur. Landskapsstrukturen är en helhet som består av jordmån och berggrund, klimat, vatten, den levande naturen och kultursystemen.*

Med landskapets tolerans avses hur mycket landskapsstrukturen, landskapsbilden dvs. det vi ser eller olika grundfaktorer i landskapet kan förändras utan att ge upphov till störningsmoment eller skador i landskapet. Landskapets tolerans kan också avse dess känslighet för förändring,

som påverkas både av landskapets skönhetsfaktorer och av landskapets upplevelsefaktorer.

Element som försvagar landskapets kvalitet kallas störningar i landskapet. En störning i landskapet korrigerar sig ofta med tiden eller kan korrigeras genom landskapsplanering. En landskapsförändring förorsakad av en landskapsskada är allvarligare än en landskapsstörning, ofta bestående och leder till sänkta värden hos landskapet ifråga.



Landskapets grundfaktorer – vilka är de och hur påverkar de landskapet?

### Åsområden

Åsarna är de högsta delarna av höjdkurvor, som bildas av berggrund och eventuellt ett täckande lager morän, grus eller sand. Åsarna utgör gränser för fjärrlandskap och landskapsrum. Åsarna hör till de synligaste grundfaktorerna i landskapet.

Porkala skärgårds- och odlingslandskaps vidsträckta åkermarker gränsar till åsar i områdets norra och mellersta del. Åsarna går i syd-nordlig riktning och utgör viktiga landskapsavgränsande element på området. Miljöns åsar och backar bildar en tydlig gräns för de relativt jämna dalarna.

En del av byarnas bergiga åsområden är dessutom geologiskt och biologiskt värdefulla bergområden.

Vilken är landskapets tolerans om en grundfaktor förändras?

Åtgärder på åsarna syns i landskapet. Dessa åsar är känsliga för förändringar. Speciellt åsarna som avgränsar Saltfjärdens vidsträckta åker- och ängsmarker är känsliga för förändringar.

Byarna Häggesböle, Bergstad och Friggesby gränsar till åsar i väst och i söder. Det småskaliga och fragmenterade landskapet förhindrar i byarna utsikten mot åsområdet. På så sätt syns inte förändringar i åsarnas markanvändning i fjärrlandskapet.

Böle by avgränsas av åsar och där syns förändringar i åsarnas markanvändning bra. Nybyggen bör planeras omsorgsfullt. Byggnad på åsarnas högsta punkter bör undvikas.

Porkala lotsby har ett mycket småskaligt landskap och åsarna går knappt att urskilja mot skogsbrynet i landskapet. Åsarna i Porkala lotsby är inte känsliga för förändringar i landskapet.

Synliga förändringar i landskapet orsakas ofta av skogsvård på åsarna. Det lönar sig att planera skogsvårdsåtgärderna noggrant. Åsarnas enhetliga linje och form bör bevaras. Inom skogsvården bör man reflektera över hur kalavverkning på toppen av åsarna syns i det omgivande landskapet. Grus- och stentäkt bör planeras så att det inte syns i landskapet. Det får inte förändra landskapets former och linjer i fjärrlandskapet.

*Bäst bevaras åsarnas landskap då den traditionella markanvändningen fortsätter, dvs. skogsbruket på landskapsområdet. Landskapet ska beaktas vid planering av avverkningar.*





*Bild: Saltfjärdens vidsträckta dal och dess avgränsande ås. På en sådan enhetlig och tydlig ås syns genast skogsvårdsåtgärder och byggande. Golfbanan i vänstra hörnet försvinner bakom en liten trädzon. Små åtgärder har stor inverkan.*

Landskapets grundfaktorer – vilka är de och hur påverkar de landskapet?

Vilken är landskapets tolerans om en grundfaktor förändras?

## Dalar

Dalarna är de lägsta delarna på höjdkurvorna. Definitionsgrunnen för en dal omfattar, förutom terrängformen, jordmånen. Jordmånen består huvudsakligen av finfördelade jordarter dvs. fin sand, mjåla och lera. I Porkala skärgårds- och odlingslandskap utgör varje odlingsöppning en dal. Områdets dalar är gamla havsvikar,

Den typiska markanvändningsmetoden i Porkala skärgårds- och odlingslandskap har varit åkerbruk.

På basis av bebyggelsens läge och odlingsmarken har landskapsområdet en viss höjdnivå, med de angränsande dalgångarna nedanför. Bebyggelsen i Porkala skärgårds- och odlingslandskap är koncentrerad främst på höjdkurvorna, 5-20 m.ö.h.

Åkrarna i dalarna klarar inte av tätortsbebyggelse. De lämpar sig inte heller för byggnation pga. sina jordarter och höjdförhållanden.

Bostadsbyggen på åkerområdena rekommenderas inte, eftersom åkrarna i dalarna inte utgör traditionella byggplatser. Gårdarnas produktionsanläggningar bör anpassas till landskapet och kan efter övervägande uppföras även på åkerområdena.

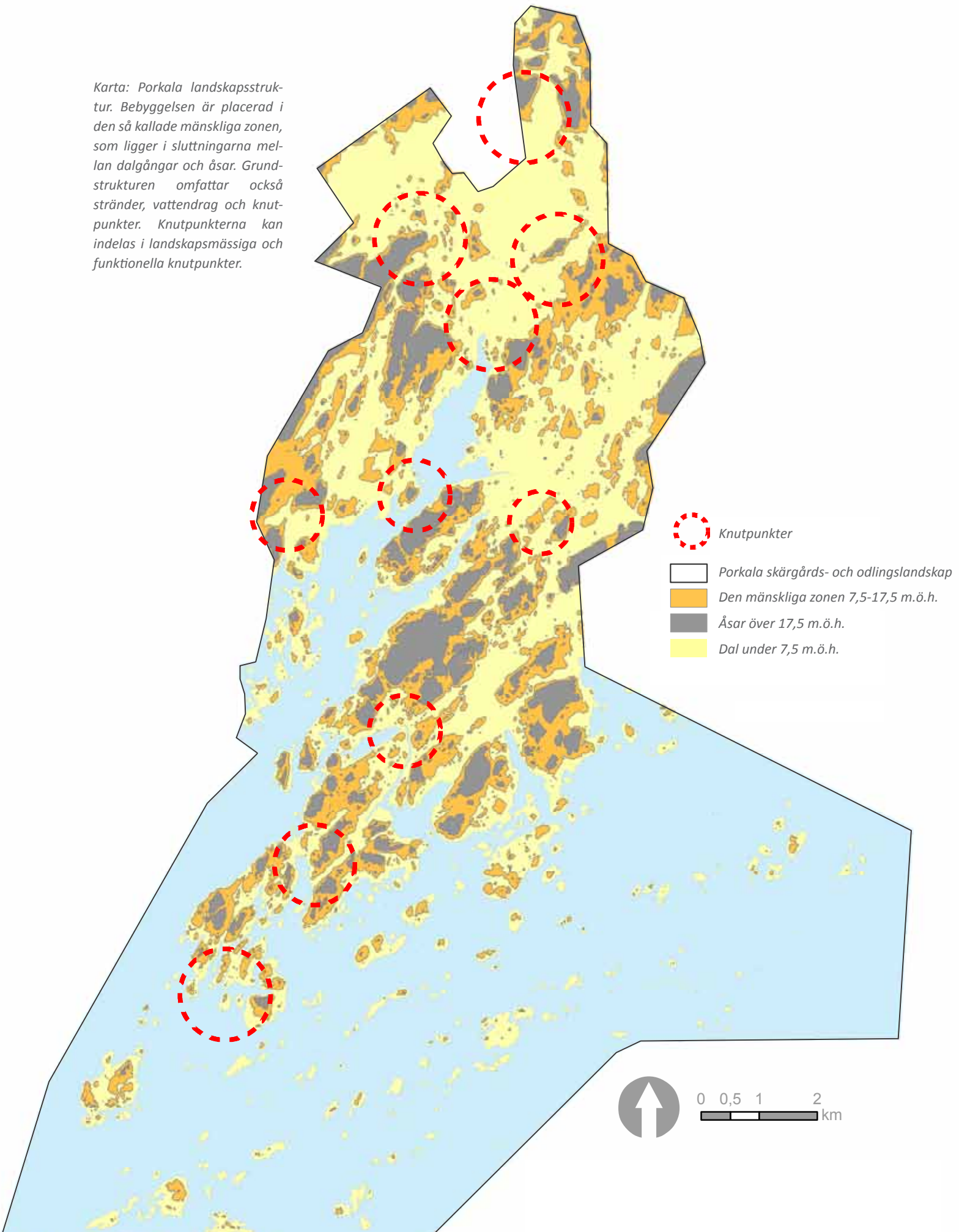
Beskogning av dalåkrarna bör undvikas. En beskogning innebär att den fria utsikten genom dalarna går förlorad och att landskapet förändras avsevärt.



*Man bör undvika både beskogning av landskapsområdets öppna åkerdalar och byggande på dem. Odling och betesgång i dalarna bevarar det öppna kulturlandskapet.*



Karta: Porkala landskapsstruktur. Bebyggelsen är placerad i den så kallade mänskliga zonen, som ligger i sluttningarna mellan dalgångar och åsar. Grundstrukturen omfattar också stränder, vattendrag och knutpunkter. Knutpunkterna kan indelas i landskapsmässiga och funktionella knutpunkter.



*Vårnäs bro är en knutpunkt.*



*Man bör undvika både beskogning av landskapsområdets öppna åkerdalar och byggande på dem. Vidsträckt sammanhängande odlingsområden är landskapsmässigt betydelsefulla och lätta att odla.*



*Bilden visar ett exempel på lyckad skogshantering. Avverkningsåtgärderna syns en kort tid i landskapet. Man kan vid behov lämna kvar en liten randzon så att avverkningen bättre smälter in i landskapet. Avverkningsområdet följer terrängens former.*



*Bild till vänster och höger: Eken i Hila är ett landmärke. Aspdungen i Estby likaså. Gamla landskapsträd och trädgångar är värda att bevaras.*







*Bild: Vårnäs sund. Bron över sundet, Kabanovvägen och havsviken bildar en betydande landskapsmässig knutpunkt. Området har låg tolerans för byggande i strandzonen.*

Landskapets grundfaktorer – vilka är de och hur påverkar de landskapet?

Vilken är landskapets tolerans om en grundfaktor förändras?

### Sluttningsområdet

Landskapsstrukturens övergångszoner ligger i området mellan dalar och åsar. Sluttningarna utgör ett traditionellt område för bebyggelse och verksamhet. De hör till landskapets mest anpassningsbara delar och bildar den fördelaktigaste zonen för tillväxt och liv.

Bebyggelsen i Porkala skärgårds- och odlingslandskap ligger typiskt i de låga kullarnas sluttningar och på kullarnas krön. Även Porkalavägens dragning följer åsarnas krön eller deras sluttningar. Typiska platser för byggnation är i mitten eller i nedre delen av sluttningarna.

Ställvis gränsar åkermarkerna till nästan orörda åsar, till exempel åsarna väster om Böle åkermarker och åsen i västra kanten av Gunnarsby åkermark. Byggnation på de orörda sluttningarna bör planeras omsorgsfullt.

*De låga åsarnas sluttningar utgör de bästa byggplatserna. Här ligger de lämpligaste platserna för kompletterande byggnation. Trädgårdarna förbinder också nybyggen med landskapet.*





Landskapets grundfaktorer – vilka är de och hur påverkar de landskapet?

Vilken är landskapets tolerans om en grundfaktor förändras?

### Landskapets knutpunkter och landmärken

Landskapets knutpunkter kan vara platserna där åsar och dalar korsas eller möts, och avslutas. I vattendrag är detta exempelvis sund. Landskapets knutpunkter och landmärken strukturerar landskapet. Vid knutpunkterna äger en förändring rum i landskapet.

Knutpunkter i Porkala skärgårds- och odlingslandskap är övergången till öppet odlingslandskap i Gunnarsby, Hila bycentrum, Vårnäs sund i Biskopsböle, Ändholmssundet i Näse och Lillkanskogsundet i Porkala lotsby. Funktionella knutpunkter i landskapet är Porkala Marin och bl.a. Friggesby bycentrum. Enskilda landmärken i bylandskapet representeras av bl.a. den gamla eken i Hila.

Landskapets knutpunkter och dess omgivning är känsliga för förändringar. De borde i huvudsak besparas all bebyggelse och landskapsförändrande åtgärder, eller också bör åtgärderna planeras speciellt omsorgsfullt. Funktionella knutpunkter, såsom byarnas bebyggda korsningsområden, har större tolerans för planerad utveckling.

*Planera åtgärder i landskapets knutpunkter omsorgsfullt och bevara landmärkena.*



Bild: Vårnäs sund. De öppna strandåkrarna lämpar sig inte för byggnation pga. jordmånen, den stigande vattennivån och landskapsbilden.

Landskapets grundfaktorer – vilka är de och hur påverkar de landskapet?

Vilken är landskapets tolerans om en grundfaktor förändras?

## Stränder och vattendrag

På landskapsområdet finns åar, sjöar och hav. Vattendragen utgör alltid betydande landskapselement. Via vattendragen öppnas vidsträckta vyer både nära och fjärran.

I Porkala finns stora mängder fritidsbebyggelse längs stränderna.

Det finns många rekreations- och naturskyddsområden längs stränderna och besökare kan bekanta sig med havet kring Porkala.

Porkala har en vidsträckt skärgård och en lång strandlinje. Dessutom skapar den mosaikliknande skärgården ett vattendragslandskap som klart avviker från hela odlingslandskapet.



I landskapsområdets randzon mellan åkrarna och stranden bör man undvika byggnade för att inte bryta det obrutna, balanseerade landskapet.

De fåtaliga vattenvyerna från landsvägslandskapet borde bevaras eller framhävas.

Vid planeringen av strandbebyggelse vid havsstränderna bör man beakta områdets kulturhistoria och placera nybyggen så de smälter in med gammal bebyggelse.

Områden speciellt känsliga för byggnation är klippiga och lövträdsdominerade näs. På dessa kan byggnation synas långt och förändra landskapet. Fritidsbostäder passar allra bäst i de delar av landskapet som utgör naturliga hamnar.

*På landskapsområdet borde man undvika byggnation i randzonerna mellan åker och vattendrag. Obebyggda öar och stränder bevarar också ursprungligheten i områdets skärgårdslandskap. I samband med eventuellt byggnade bör man bevara landskapets ursprungliga karaktär.*



Bild: I det storskaliga landskapet öppnar sig långa och vidsträckta vyer. Det har stor tolerans för förändringar i fjärrlandskapet.

## LÄR DIG LÄGGA MÄRKE TILL landskapets särdrag

Landskapets särdrag påverkar landskapet och skapar rum, detaljer, enhetlighet och vyer. De är egenskaper hos landskapet som gör varje landskap unikt. Beaktandet av landskapets särdrag i planeringen av markanvändning skapar ett balanserat landskap.

Landskapets särdrag – vilka är de och hur påverkar de landskapet?

Vilken är landskapets tolerans om ett särdrag förändras eller försvinner?

### Småskalighet Storskalighet

Ett småskaligt landskap är ofta ett slutet, mångsidigt landskapsrum i liten skala. Ett småskaligt landskap är i allmänhet mycket varierande. Ett storskaligt landskap är ett öppet landskapsrum i stor och vidsträckt skala.

Hela landskapet med undantag av Estby och Biskopsböle är småskaligt. Men även i dessa byars landskap finns gott om småskaliga element, såsom åkerholmar.

Ett småskaligt landskap tål förändringar sämre, det är en visuellt känsligt miljö. Redan ett tillägg av ett enda olämpligt element kan till exempel stänga till vyerna.

Landskapet i landskapsområdets södra del är småskaligt till sin natur. Alla byggplatser bör granskas separat. Å andra sidan kan det vara möjligt att i ett småskaligt landskap placera ut nya, enskilda boplatser och förtäta byn.

Ett storskaligt landskap tål olika slags landskapsmässiga förändringar bättre. De vidsträckta åkermarkerna bör ändå bevaras i öppet tillstånd.







*Bild: Från fågeltornet i Källvik öppnar sig vyer mot de öppna åkrarna i Porkala lotsby. Områdets natur är mycket mångsidig. Landskapet är enhetligt och obrutet. Landskapet följer havsviken. Området är småskaligt.*

Landskapets särdrag –  
vilka är de och hur påverkar de landskapet?

Vilken är landskapets tolerans om ett särdrag  
förändras eller försvinner?

### Landskapets tidsmässiga karaktär, obrutethet och enhetlighet

Karaktärsdragen för ett värdefullt landskap är landskapets tidsmässiga karaktär, obrutethet och enhetlighet. Vid planeringen av markanvändning är det viktigt att bevara områdets historiska skikt, bland vilka de synligaste är de öppna odlingslandskapen, den gamla byggnadskulturen och de historiska väglinjerna.

Landskapets tidsmässiga karaktär i Porkala skärgårds- och odlingslandskap representeras av lotshemmanen, Porkalavägen från 1500-talet och de gamla byarna från 1500-talet. Dessutom förstördes många byggnader under Sovjetunionens arrendetid och pga. arrendetiden saknar området helt efterkrigstida typhusbebyggelse.

Områdets obrutethet stöds av att bebyggelsen förblivit på de traditionella byggplatserna och att den gamla vägdragningen bevarats. Enhetligheten skapas av det ytterst traditionellt placerade byggnadsbeståndet.

Trots att den sovjetiska arrendetiden förstörde en del av den tidsmässiga karaktären, finns ändå en del kvar. Trots att byggnaderna har försvunnit, har landskapet bevarats. Områdets tidsmässiga karaktär har bevarats väl tack vare fortsatt odling.

Placering av kompletterade bebyggelse på traditionella boplatser och Porkalavägens gamla dragning bevarar områdets obrutethet och enhetlighet.

*Kulturlandskapets betydelse växer då landskapsområdet bevarar sin obrutethet, enhetlighet och tidsmässiga karaktär.*





Landskapets särdrag – vilka är de och hur påverkar de landskapet?

Vilken är landskapets tolerans om ett särdrag förändras eller försvinner?

### Landskapets riktning, form och skala

Den förhärskande faktorn i landskapet är dess form. Landskapets form bildas av formerna i terrängen och deras rytm. Växtligheten betonar terrängens former. Landskapsområdets former förändras från den södra delens skogsbevuxna kullar och bergiga området till den norra delens jämna åkerlandskap.

I Porkala skärgårds- och odlingslandskap bildas linjerna av skogsbryn, havsvikar och krossdalar. Även vägarna, åkrarna och bebyggelsen följer områdets landskapslinjer.

I Porkala skärgårds- och odlingslandskap går landskapslinjerna i sydvästlig-nordostlig riktning.

Landskapets skala bildas av de relativa skillnaderna mellan olika faktorer. Landskapet är storskaligt på området kring Estby och Biskopsböle.

Landskapsmässig planering av skogsvårdsåtgärderna hjälper till att bevara landskapets former. Detta är viktigt på det åsar, sluttningar och i skogsbryn som gränisar till odlingslandskapet.

Avbrott i de långa linjerna försvagar landskapsbilden. Exempelvis de öppna åkrarna i Ängvik och Näse har en stark sydvästlig-nordostlig riktning och deras långsträckta vyer ska inte brytas av.

Marktäkt ska planeras så att det inte uppstår synliga förändringar i fjärrlandskapet.

Om markanvändningen inte anpassas till landskapets skala och linjer, uppstår skador i landskapet.



*Ju storskaligare ett område är, desto större byggnation tolererar det.*

Landskapets särdrag – vilka är de och hur påverkar de landskapet?

Vilken är landskapets tolerans om ett särdrag förändras eller försvinner?

## Landskapets mångsidighet

Variationen i Porkala landskap skapas bland annat av växlingen mellan öppna och slutna rum, utsikter och vyer, vattendrag, berg, åkerholmar, landskapsträd, trädgångar och betesmarker.

Speciellt typiska för Porkala är olika slags åkerholmar och mångsidiga kantskogar. En del av dem är bebyggda och andra orörda.

I landskapet borde man bevara så många element som möjligt. Detaljer som landskapsträd, betesmarker och vattendrag borde betonas och vårdas.

I de större holmarna kan man placera bebyggelse, eftersom de är typiska boplatser på området. Man eftersträvar ändå att bevara holmens form och anpassa bebyggelsen till holmen. Holmar mitt i stora åkermarker borde bevaras i naturtillstånd.

*Bevara landskapets detaljer och vårda landskapet. Värdefulla åkerholmar med lövskog bör lämnas utanför bebyggelsen.*

## Landskapsrum

Landskapsrummet består av landskapets grundfaktorer och deras inbördes relationer. Landskapsrum kan vara tydligt avgränsade rumshelheter eller vidsträckta icke-avgränsade områden.

Landskapsrummen kan bilda rumsserier. Människan uppfattar landskapet som olika landskapsrum eller som serier av landskapsrum. Grunden för landskapsrummet är jordytan med sina olika lager och vattenytan, med himlen, trädkronor eller någon annan öppen konstruktion som tak. Landskapsrummet avgränsas och uppdelas av terrängformer, skogsbryn, byggnader och byggnadsgrupper.

Serier av landskapsrum som är typiska för Porkala bildas speciellt kring Porkalavägen, Kabanovvägen och övriga vägar, på områdets öppna åkrar samt i skärgården. Saltfjärdens utgör landskapsområdets största, tydligaste och centralaste landskapsrum. Även åkerholmarna i de öppna åkrarna bildar landskapsrum av olika storlek.

Elementen som avgränsar Porkala skärgårds- och odlingslandskaps landskapsrum är viktiga för landskapet och gränserna bör bevaras obrutna och enhetliga. Gränserna består ofta av skogsbryn, åsar eller öar.

I ett småskaligt landskap är landskapsrummen ytterst känsliga för förändringar, t.ex. kan vyer skymmas av förändringar i markanvändningen.

Förändringar i väglinjerna förändrar också områdets landskapsrum. Väglinjerna borde också granskas som en del av landskapsrummen.

Bevarandet av Saltfjärdens öppna, vidsträckta landskapsrum är ett viktigt landskapsvärde.

*Vyerna från vägen mot det öppna landskapet skapar viktiga landskapsrum på landskapsområdet. Byggnation på åkrarna invid vägen rekommenderas inte.*

*Bild: vy från Källvik fågeltorn. Landskapet ses som ytor som skär in i varandra och hjälper oss att uppskatta avstånd och ger landskapet djup och en känsla av rum. På grund av luftens egenskaper ljusnar ytornas färg och blir allt blåare ju mer avstånden växer.*



Landskapets särdrag – vilka är de och hur påverkar de landskapet?

Vilken är landskapets tolerans om ett särdrag förändras eller försvinner?

### Närlandskapet och fjärrlandskapet dvs. vyer

Indelningen i närlandskap och fjärrlandskap grundar sig på att människans tredimensionella syn inte sträcker sig längre än knappa hundra meter. Detta avstånd kallas närlandskap. I närlandskapet kan människan urskilja enskilda föremål, deras position i förhållande till varandra, färger, former och ljuskällor.

Närlandskapet kan ses som ett slutet rum men ofta öppnar det vyer mot fjärrlandskapet. I fjärrlandskapet kan människan inte längre urskilja enskilda objekt, utan de smälter samman med helheten eller ses som en del av den.

På Porkala landskapsområde är närlandskapen mer typiska än fjärrlandskapen. Fjärrlandskapen i Porkala syns från backkrönen, från fågel- och utsiktstorn samt över de vidsträckta åkermarkerna.



Charmen hos Porkala skärgårds- och odlingslandskap grundar sig på många slags vyer som syns från vägen. Vyerna tålar inga stora förändringar. Områdets viktigaste vyer upplevs från landsvägen ut över landskapet. Man borde undvika besökning av åkrarna och byggande på åkrarna invid vägen. Dessa åtgärder förändrar landskapet genom att skymma vyerna. Också förändringar i väglinjerna påverkar närlandskapet och upplevelsen av landskapet.

Storskaliga byggnader, marktåktsområden och stora avverkningar syns också i fjärrlandskapen. De bör dock granskas i det närlandskap där de befinner sig.

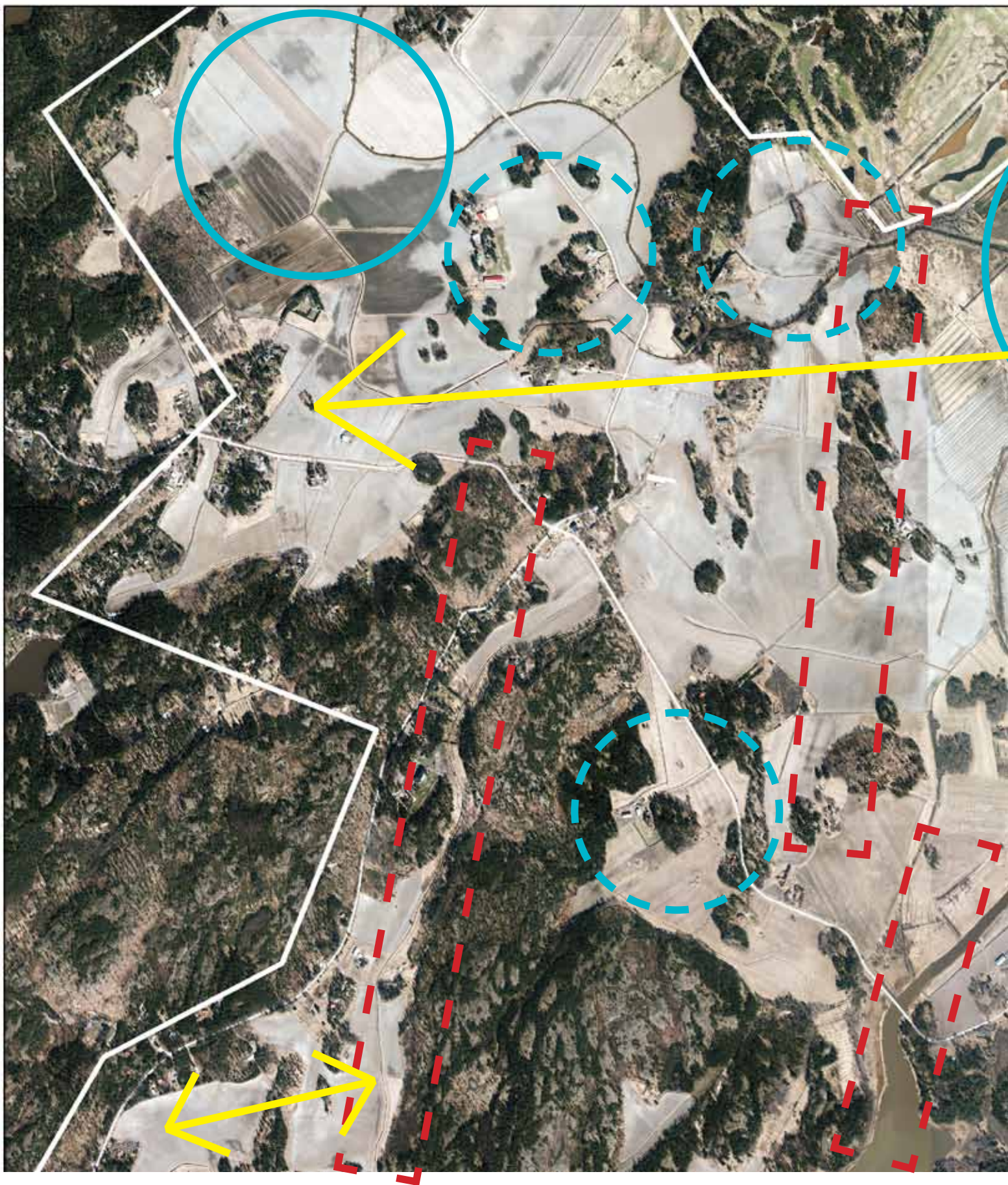
Fjärrlandskapen som öppnas över åkrarna är speciellt viktiga att bevara för att bibehålla landskapsbilden och strukturen. Öppna vyer borde alltid bevaras.

*Skym inte vyer och utsiktssektorer, gör inte heller förändringar på en betydande utsiktsaxel eller i dess ändpunkt.*

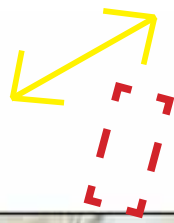
“Landskapets särdrag bildas av inbördes relationer mellan landskapets grundfaktorer”



Bild: Landskapets skala, form och linjer, landskapsrum, stor- och småskalighet syns bra på flygbilder.



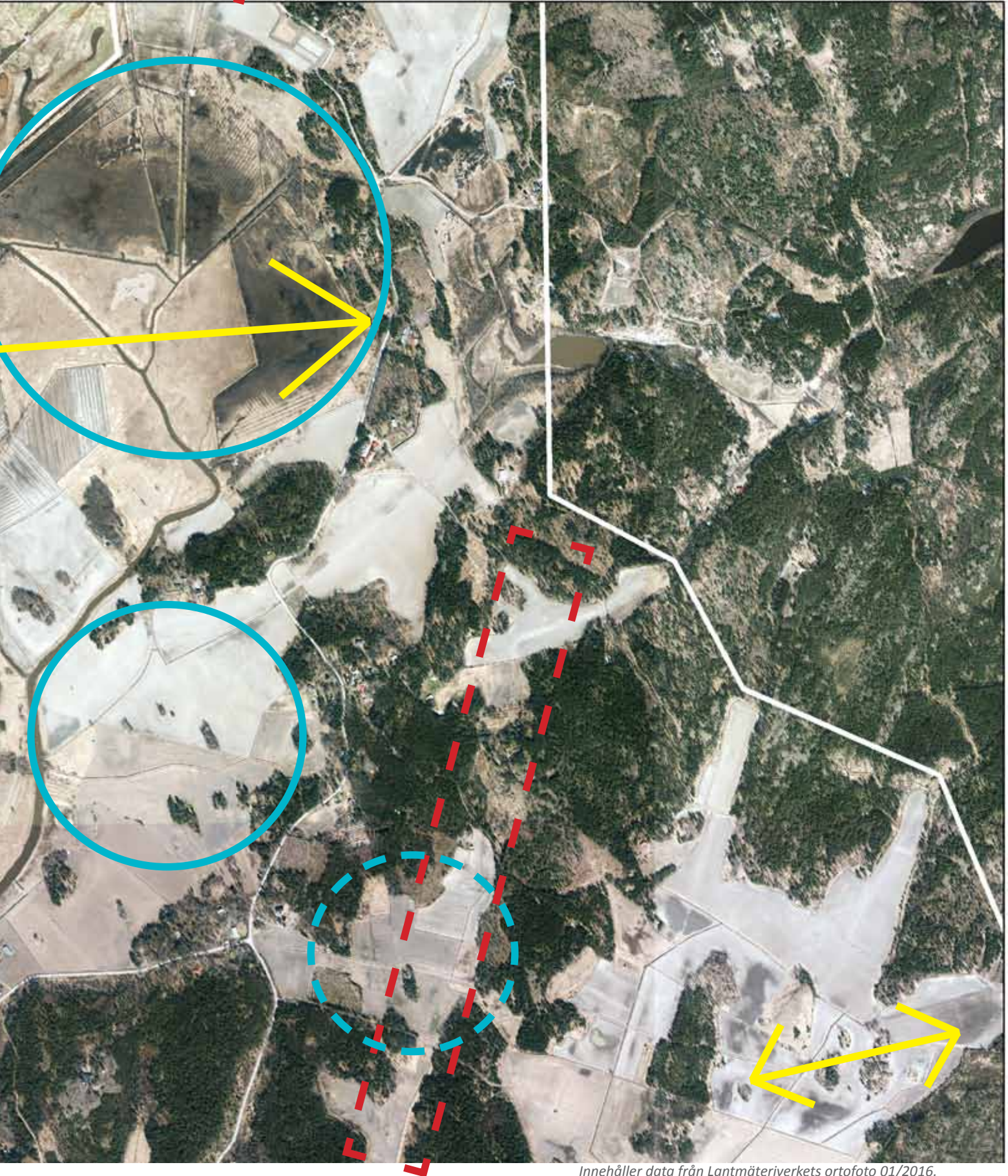




Landskapets skala

Landskapets form och linjer

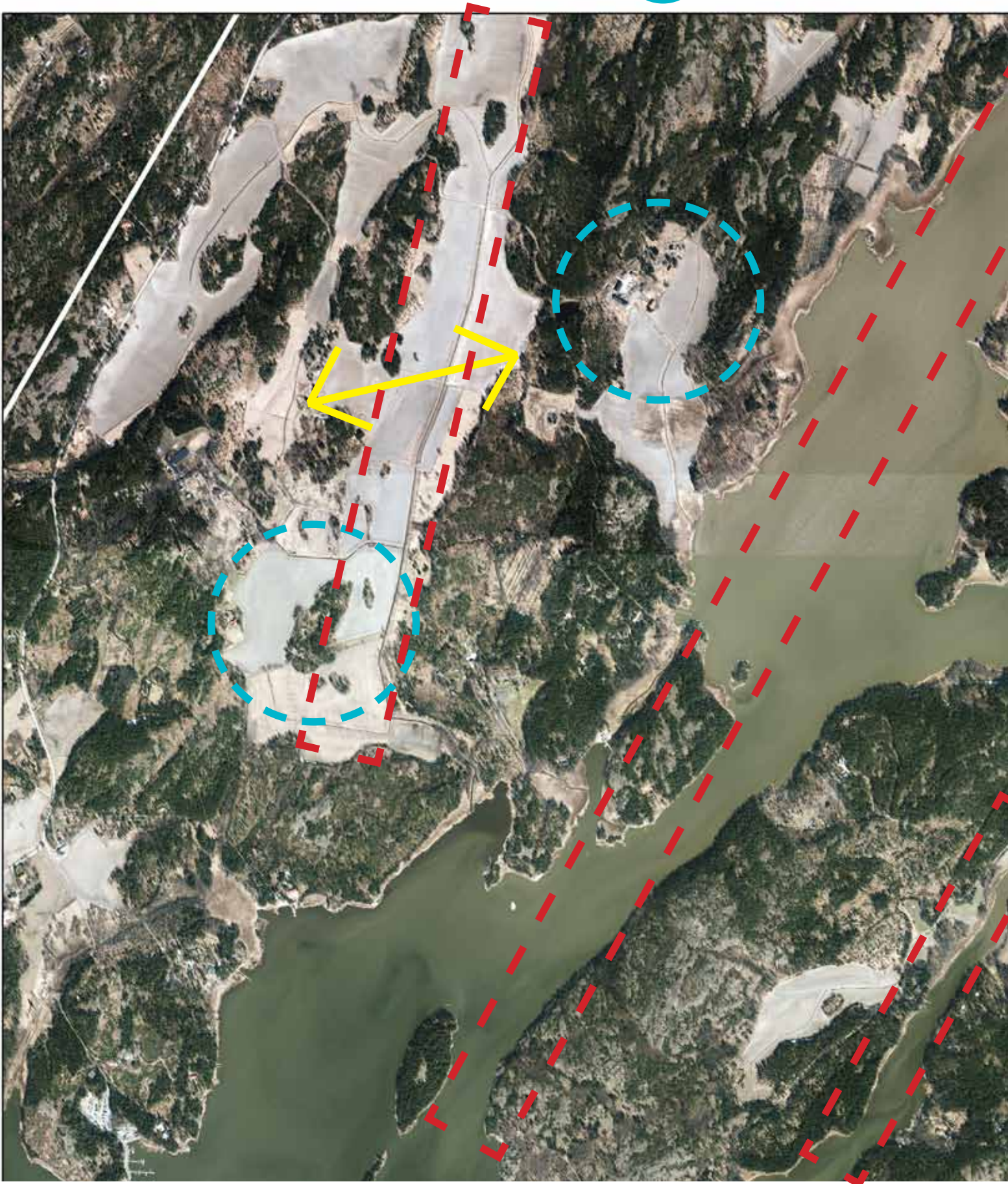
0 250 500 1 000 m



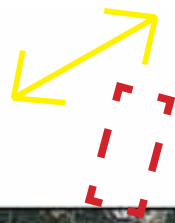
Innehåller data från Lantmäteriverkets ortofoto 01/2016.



Bild: Landskapets skala, form och linjer, landskapsrum, stor- och småskalighet syns bra på flygbilder.



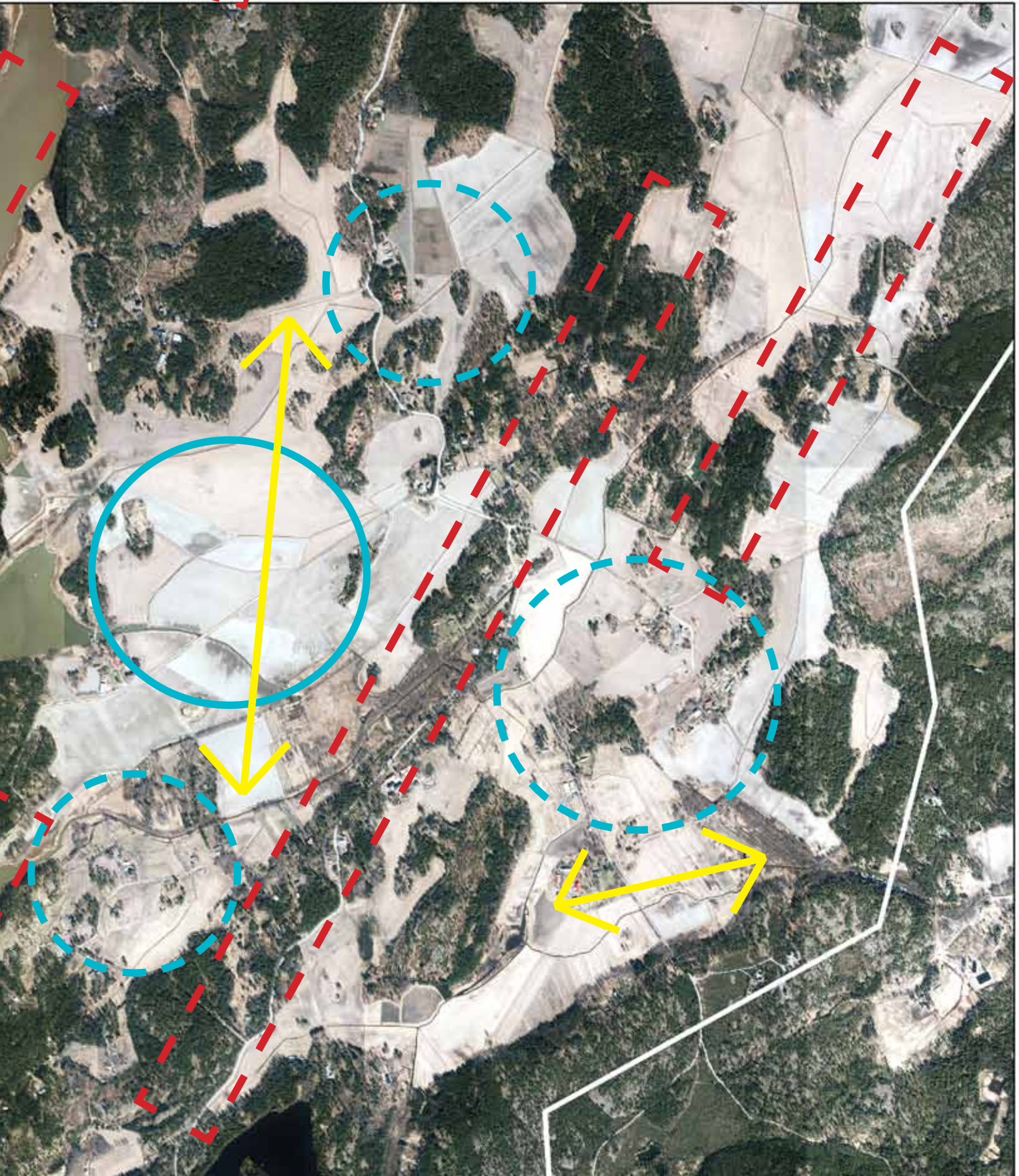




Landskapets skala

Landskapets form och linjer

0 250 500 1 000 m



Innehåller data från Lantmäteriverkets ortofoto 01/2016.



## LÄR KÄNNA ditt områdes traditionella bosättningsplatser

Bebyggelsen på landsbygden placeras traditionellt i den s.k. mänskliga zonen, dvs. i zonen för boende och verksamhet. Den ligger i den förde-laktigaste och mångsidigaste zonen för boende, som bäst tål de förändringar som boende och verksamhet för med sig. Denna bebyggelsezon ligger ofta mellan landskapets gränsområden, nedanför landskapsstrukturens högsta vatten-delare och ovanför vattendrag och strandområ-den. Bebyggelsen är också belägen så att den stöder sig på något landskapselement eller en knutpunkt, på gränsen mellan åker och skog, en ås, en kulle, en vägkorsning eller på redan exis-terande byggnader. I allmänhet ligger alla vägar inom denna zon.

Också jordmån och bergrund har sedan urmin-nes tider definierat placeringen av olika markan-vändningsformer i landskapet. De områden som bäst lämpar sig för odling har röjts till åkrar och de resterande steniga och bergiga områdena har förblivit skog. Bebyggelsen har sökt sig till torra och varma ställen i kanten av åkrarna eller på åkerholmar. Vägnetet har tidigare dragits bland annat på åsar och andra högre områden.

Vid sidan av landskapets bebyggelsezon har byggnadernas placering i landskapet påverkats av bytyper och skiftesförrättningar. Bytyperna har antingen bildats enligt omfattningen eller formen på byns åkermarker eller grundat sig på bostadsgruppens form. Riktiga byar omfattar ofta drag av flera olika bytyper. Bytyperna har fö-rändrats och blandats upp under århundraden-as lopp. Speciellt storskiftet och nyskiftet omfor-made byns bosättningsplatser. Nya byggplatser återfinns alltså enklast i zonen för boende och verksamhet, med stöd i de gamla bytyperna.

Byggsättet i Finland var i flera århundraden an-passat till landskapet. Den största förändringen ägde rum på 1970-talet. Då började byggnader som starkt avvek från tidigare byggsätt dyka upp i landsbygdens landskap. Byggmaterialen, bygg-nadernas skala och placering förändrades. Enfa-miljshuset som boendeform har uppstått först i början av 1900-talet i städerna. På landsbygden bodde man fram till Finlands självständighet i bondgårdar, torp och backstugor, där arbete och boende förenades. Även under återuppbygg-nadstiden byggdes bondgårdar på landsbygden.



Enfamiljshuset kom till landsbygden först på 1960-70-talet. Ett enfamiljshus kan också anpas-sas till landsbygdens landskap genom att man tillämpar för landsbygden traditionella metoder för val av byggplats, konstruktion av gården och byggnadernas arkitektur.

Porkala är ett unikt område för hela Finland. Sovjetunionens arrendetid förstörde delvis det gamla, värdefulla och vackra byggnadsbeståndet i Porkala skärgårds- och odlingslandskap. Men byggplatserna finns fortfarande kvar. I Porkala saknas helt hus från återuppbyggnadsperioden.

I Porkala skärgårds- och odlingslandskap har de glest utspridda byarnas hus och gårdar legat se-parat från varandra. Byarnas byggnader ligger längs landsvägen eller dess förgreningar. I slutet av 1800-talet bestod största delen av bybebyggelsen av gles bebyggelse längs vägarna. Grupp-byarna har byggts tätt på en gemensam tomt. Storkanskog har varit en gruppby, liksom också Friggesby och Storstubb i liten skala.

Byggnationen på området har naturligt placerat sig på de traditionella byggplatserna. Om man följer det existerande byggsättet finns det säkert många platser för kompletterande byggnation i byarna. Området lämpar sig inte för modernt tä-tortsbyggande där enfamiljshuset placeras nära varandra i ett rutnät på öppna åkerområden. Sådana vidsträckta och täta bostadsområden på öppna platser borde undvikas. Nybyggen på åkrarna rekommenderas inte heller.





Vid nybyggnation bör man tänka på vilka egenskaper som knyter byggnaden till traditionen och därigenom också till sin omgivning. Byggnadernas arkitektur, struktur och placering är lokalt betingade. På särskilt värdefulla landskapsområden bör denna fortsättning av kulturtraditionen främjas med olika metoder.

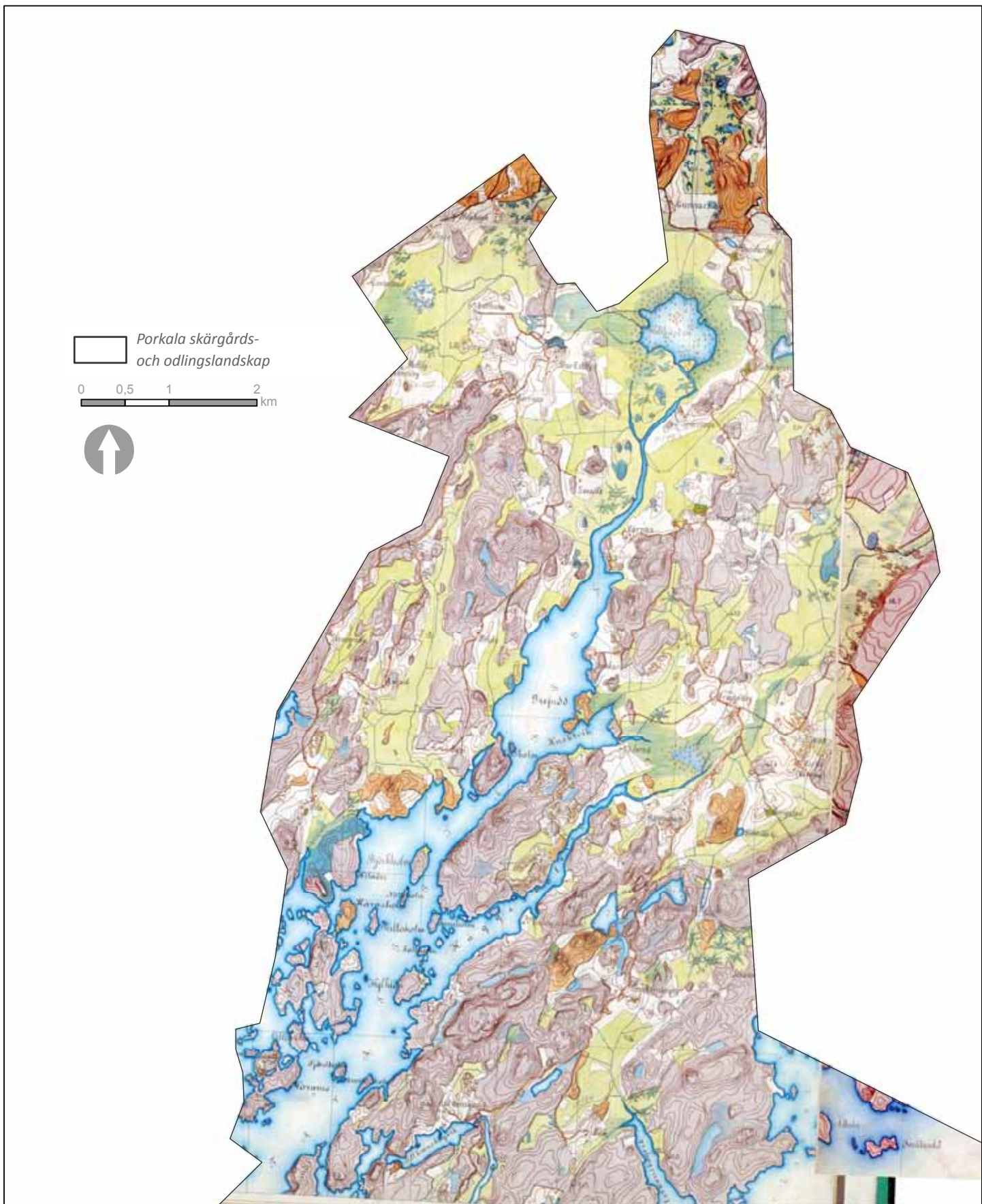
*Bild: Friggesby. I Porkala-regionen har man alltid byggt på låga kullar eller i skogsbrynet. Nybyggen på dessa platser passar bra in i landskapet.*

### Egenskaper att föredra vid byggande

- ett traditionellt åstak passar vanligtvis bra in i landsbygdens landskap
- lösningar som respekterar den finska byggtraditionen, byggnadens proportioner och harmoni, skapas av ett välavvägt förhållande mellan byggnadens delar, sparsam användning av olika byggelement, funktionalitet och genomarbetade detaljer
- färger med jordpigment dvs. nyanser av gul, röd och brun samt bruten ljusgrön, mörk kimirök och grafit och brutna vita nyanser såsom titan-, zink- och kritvit
- satsa på en färghierarki hos gårdsbyggnaderna, bostadshuset får sticka ut
- trä som material respekterar landsbygdens byggtradition
- en byggplanering som beaktar landskapets förutsättningar skapar framtidens värdefulla kulturlandskap
- utnyttja och utveckla vårt traditionella byggsätt i modern tappning, så att nybygget följer med sin tid
- leta byggplats i de gamla bytypernas boplatser och i den traditionella zonen för boende

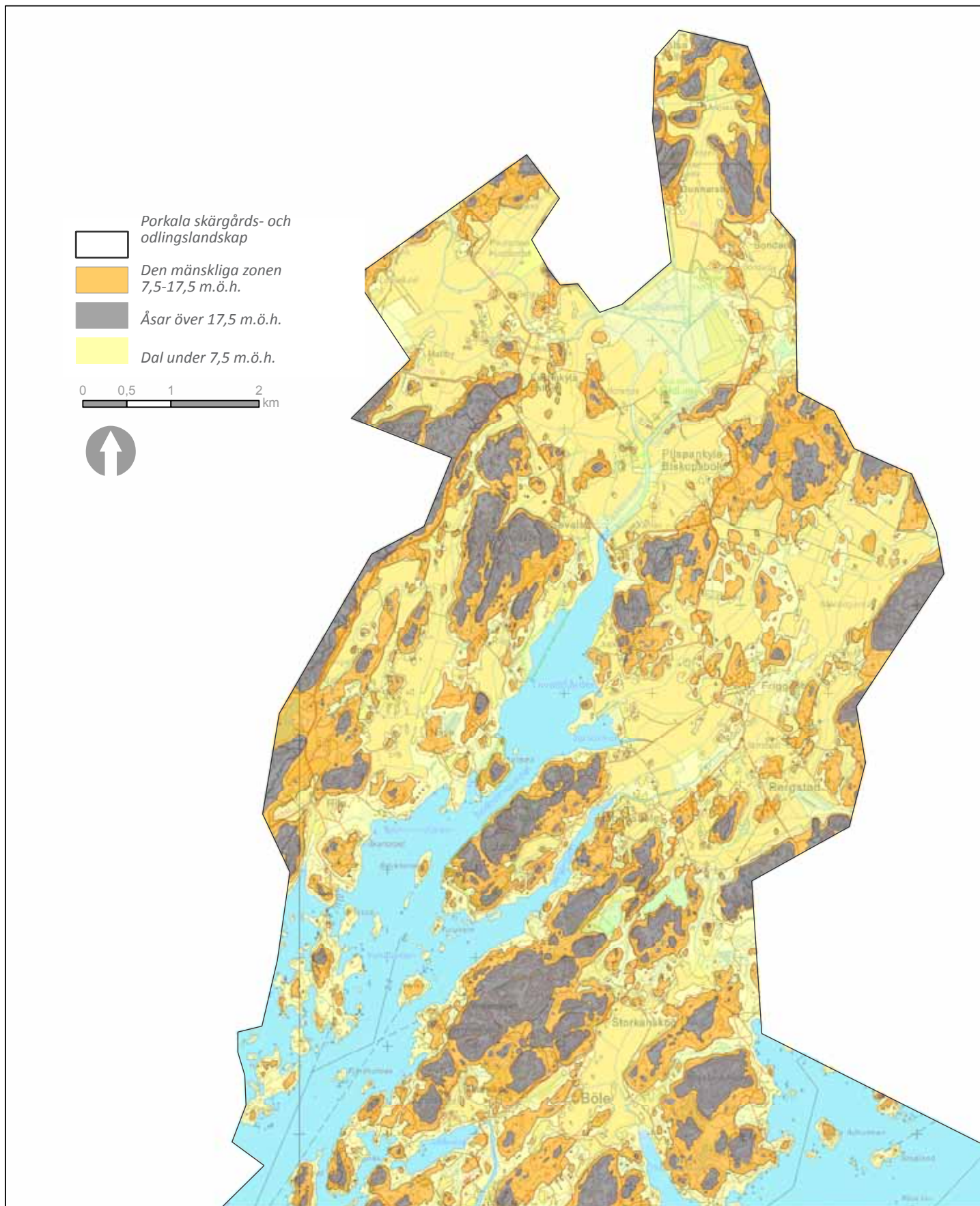
### Egenskaper att undvika vid byggande

- bostadshus som är för stora för landskapet eller platsen
- fullstora tvåvåningsbyggnader
- alltför invecklade byggnader med många specialdrag
- komplicerade byggen i sluttningar med vyer över landskapet som är placerade alltför högt i sluttningen eller på kullen
- färger som inte passar landskapet (starka kalla färger)
- byggplatser som ligger på en viktig utsiktsaxel eller i dess ändpunkt eller på en viktig utsiktsplats
- byggplatser med stort naturvärde



*Sockenkarta från 1840-talet. På kartan syns landhöjningen tydligt. Den gamla postvägens linje kan urskiljas och har bevarats med nästan samma dragning till våra dagar.*





Bebyggelsen på landsbygden placeras traditionellt i den s.k. mänskliga zonen, dvs. i zonen för boende och verksamhet. Denna bebyggelsezon ligger ofta mellan landskapets gränsområden, nedanför landskapsstrukturens högsta vattendelare och ovanför vattendrag och strandområden. I Porkala ligger bebyggelsezonen huvudsakligen 7,5 - 17,5 meter ovanför havsytan, markerat med orange. Dessa platser lämpar sig också för framtida kompletterande byggnation.

Porkalas natur är frodig och de gamla betesmarkerna syns fortfarande i landskapet. Naturvård ökar landskapets mångfald och betande djur livar upp landskapet. Naturens frodighet och karghet, detaljrikedomen och naturens mångfald påverkar landskapet mycket starkt. Naturens mångfald i jordbruksmiljö tryggas genom att vårda bl.a. traditionslandskapen och olika randzoner.

Jord- och skogsbruksmiljöer -  
vad är de och hur påverkar de landskapet?

Vad bör man beakta?

### Åkrarna

Åkrarna utgör det viktigaste elementet i kulturlandskapet. De skapar öppenheten i landsbygdens kulturlandskap.

Växlande odlingsväxter, betande djur och årets kretslopp på åkrarna skapar ett mångsidigt odlingslandskap.



Det viktigaste är att fortsätta bruka landskapsområdets åkrar och att fortsätta betesgången på de naturliga betesmarkerna.

Åkermarken är ingen byggplats. Framtiden kan inte förutspås, men exempelvis hotet från klimatförändringen kan faktiskt göra åkern mer värdefull än tomtmark.

Beskogning av åkrarna förändrar kulturlandskapet permanent. Åkrarna bör i första hand bevaras för jordbruk.

### Skogen

Skogarna betonar det storskaliga landskapet linjer och former. Asymmetriska former är naturliga och passar i landskapet.

Skogarna avgränsar de öppna landskapsrummen. En obruten enhetlig gräns är viktig för landskapet. Mångsidigheten och artrikedomen i randzonen mellan åker och skog utgör ett betydande landskapsvärde.

Skogarna på Porkala landskapsområde växlar mellan frodiga lövträdsdominerade lundområden till karga, torra moar och lavmoar.



Landskapets proportioner bör beaktas. Om kalavverkningen utgör 1/3 av landskapet, passar den vanligen in i landskapets naturliga skala.

Vid avverkning bör man lämna skyddszoner vid randområdena. Uppe på krönen ska man inte lämna kvar enskilda träd.

Avgränsningarna bör följa terrängformerna. Man bör undvika avverkningsfigurer som är vertikala i förhållande till terrängformen eller geometriska och ser ut som snitt i landskapet.

Undvik raka linjer. I en böljande backterräng görs förnyelseytorna vågrätt eller snett i sluttningens tvärriktning.



Jord- och skogsbruksmiljöer -  
vad är de och hur påverkar de landskapet?

Vad bör man beakta?

### Holmar, enskilda landskaps- träd och alléer

Klippholmar är mycket typiska för Porkala. De ökar landskapets och naturens mångfald. Holmarna utgör vilo-, mat- och boplatser för däggdjur och fåglar.



Holmarna ska inte kalavverkas utan gallras med eftertanke så att man bevarar speciellt de landskapsmässigt värdefulla träden.

Alléer och andra rader av träd bör förnyas på en gång.

### Vårdbiotoper, naturliga betes- marker och ängar

Naturens mångfald och landskapets småskalighet är karakteristiska drag för landskapet i Porkala.

I Porkala finns flera objekt som lämpar sig som öppna naturliga betesmarker samt vårdbiotoper, bl.a. klibbalsängarna vid södra udden, landskapen kring Porkala lotsby, hela Saltfjärdenområdet, strandområdena i Vårnässund, gamla betesmarksholmar och skogsbetesmarker.



Endast fortsatt vård kan trygga naturens mångfald i vårdbiotoperna och på de naturliga betesmarkerna.

Objekt med artrik natur är mycket viktiga för landsbygdens kulturlandskap och borde besparas all bebyggelse om det är möjligt.

*Bild: Naturliga betesmarker ökar landskapets och naturens mångfald. Att vårda de naturliga betesmarkerna är en riktig landskapsgärning!*





*Bild: Estby. De landskapsmässigt ståtliga, kala bergen fungerar som landmärken och är typiska för Porkala och speciellt för Estby. Gamla aspar är viktiga för naturens och landskapets mångfald. I dem kan upp till 1 000 olika arter leva.*





Gårdarnas ekonomiska centrum i Porkala har traditionellt placerats på öarna mitt bland åkrarna eller nära randzonen vid skogsbrynet. Traditionellt bildar gårdarnas byggnader en behärskad komposition och deras storlek och form har sinsemellan lämpliga proportioner. Träden i trädgården knyter byggnaderna till landskapet och ger ett mjukare helhetsintryck, men skymmer inte byggnaderna helt. I Porkala förstördes en del av byggnadsbeståndet under Sovjetunionens arrendetid åren 1944-56. Efter arrendetiden har man på gårdarna byggt nya karaktärsbyggnader och ekonomibygnader, i allmänhet i traditionell stil.

Ett byggande som sker stegvis är typiskt för gårdscentrum. Byggnaderna anpassas till landskapet med hjälp av färger och material samt en balanserad placering.

En modern, ny produktionsbyggnad är ofta betydligt större eller längre till proportionerna än det gamla byggnadsbeståndet. Jordmånen, klimatet och funktionaliteten avgör byggplatsen, men landskapet har också betydelse. Om det inte går att placera en byggnad nära det gamla gårdscentret, ger en fjärrplacering större möjligheter gällande val av plats. Det kan då vara lättare att anpassa byggnaden till landskapet och terrängens former.

Hur påverkar de landskapet?

Vad bör man beakta?

### Gårdscentra som helheter

Gamla, finländska, parklika gårdscentra omgivna av lövträd har ett stort landskapsvärde. Gamla byggnadsgrupper som omges av trädgårdar utgör en viktig del av landsbygdens landskap.

Nya gårdscentra skapar detta århundrades kulturlandskap på landsbygden. Miljön definieras av effektivitet, säkerhet och funktionalitet.

I Porkala finns många gårdscentra med trädgårdar som skapats av kända arkitekter. En del av dem har bevarats.

Ett gårdscentrum är en helhet, där man bör beakta gårdens fasad vid kompletterande byggen. Fasaden ger en bild av hela gården.

Vid utveckling av gårdscentrum är det också bra att i förhand tänka på framtida utvidgningsbehov. Detta möjliggör förnuftig planering av markanvändning.

I omgivningen kring nya produktionsbyggnader är det bra att fortsätta den gamla traditionen med en parklik miljö. Träden ger skugga, skapar mikroklimat, binder damm och knyter byggnaderna till den omgivande miljön. Trädbestånd är dessutom lätta att sköta.

*Den bästa landskapsvården på gårdscentra går ut på att hålla byggnaderna i skick, maskinerna i ordning och omgivningarna snygga.*

### Gårdens karaktärsbyggnad

Bostadshuset på gårdscentra representerar ofta ett av de äldsta bevarade skikten inom landsbygdens bostadsbyggande. I många landskap har gårdens karaktärsbyggnad den högsta hierarkiska positionen.

Landskapet i Porkala har betydande gårdscentra bl.a. i Bergstad, Gunnarsby, Gunnarskulla, Hila och Estby.

Det är viktigt att bevara och restaurera de gamla karaktärsbyggnader som finns kvar eftersom de utgör en central del av landskapets kulturhistoria.

Nya karaktärsbyggnader borde planeras så att de passar i gårdscentrets miljö.

*Karaktärsbyggnaderna borde ha en framträdande plats i landskapet. De ska inte gömmas bakom växtlighet.*



## Silor och torkar

Silor och torkar visar på landskapets jordbruk och dess produktionsinriktningar. De fungerar också som moderna landmärken.



Med höga massor kan man bryta av och skapa rytm i långa produktionsbyggnader. Silor och torkar hör till landsbygdens landskap och utgör en del av den funktionella helheten. Deras framtida placering bör också granskas från utsidan av gårdscentret. Funktionaliteten styr ändå placeringen.

## Stora enheter

Stora enheter återspeglar jordbruksföretagsamhet och husdjurskötsel.

Husdjursgårdarna med sina djur är en betydande faktor som främjar landskapsvården. På dessa gårdar omfattar åkerodlingen grässlätter, betesmarker och sädesåkrar. Växelbruk och eventuellt bete bevarar landskapets mångsidighet.

Till de stora enheterna räknas också växthus och plantgårdar.



Placeringen av stora enheter granskas ofta i närlandskapet. De nya byggnadernas placering bör också granskas i fjärrlandskapet. Hur bra kommer byggnaden att synas i landskapet, åt vilket håll ska den placeras? Byggnadens form, fasad och färgsättning borde överensstämma med det tidigare byggnadsbeståndet.

Byggnadens placering avgörs enligt den plats där den orsakar minst skada i landskapet. Till exempel borde den mindre gaveln placeras i den huvudsakliga riktningen för vyerna. Med hjälp av trädplanteringar kan man bättre anpassa stora byggnader till landskapet.

I fasaden kan sällan traditionella material användas, men en färgsättning som är typisk för området skapar en balanserad helhet som syns i fjärrlandskapet. Rödmylletoner är ofta goda färgalternativ i det finländska landsbygdslandskapet.

Ett annat alternativ är att placera stora produktionsbyggnader i skydd av skogen, långt från det nuvarande gårdscentret.

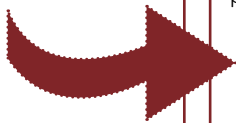
Växthus utgör undantag från övrigt storskaligt byggande. De är vidsträckta helheter vars ljus syns långt bort. På landskapsområdet bör man också kunna idka grönsaksodling. Placeringskraven på växthus är stränga pga. av belysningen. Om det är möjligt bör man också tänka på växthusens placering ur ett landskapsperspektiv.

Bild: I Gunnarsby finns ett välplanerat och snyggt förverkligat gårdscentrum. Gården har en enhetlig fasad.



### Maskinhallar och lager

I gårdscentren har byggts många nya maskinhallar och lagerbyggnader då maskinparken utökats. Byggnaderna är större till proportionerna än tidigare hallar och lager.



Maskinhallar och lager kompletterar gårdsplanen kring nya produktionsbyggnader eller ett existerande gårdscentrum.

Vid byggandet av lager borde man så långt det är möjligt välja träbyggnader i traditionell färg. Metallhallar i rödmylleton passar också in i landskapet. Undvik bågformade hallar.

### Byggande för energiproduktion

Det är viktigt att öka användningen av förnybara energiformer.



Det finns inga planer på vindkraft på Porkala-området. Vindkraft rekommenderas inte heller på värdefulla landskapsområden eller i deras närhet.

Flis- och biogasanläggningar invid gårdarna passar bra in i gårdarnas bygnadsbestånd om de planeras väl och man beaktar byggtaditionen.

Solfångare passar på stora tak- eller väggytor. Stora solkraftverk som placeras på åkern förändrar landskapet. Det är bättre att fästa solfångarna vid byggnaderna.

### Funktionalitet och vägnät

För att garantera miljöns säkerhet behövs fungerande trafikområden, information och arbetsutrymmen samt tillräckligt breda och hinderfria vägar.



Nya anslutningar och vägdragningar skapas ur funktionalitetsperspektiv, men deras landskapsmässiga inverkan bör granskas om det är möjligt. En väg kan skapa en linje som inte alls passar i landskapet.

I Porkala skärgårds- och odlingslandskap borde man tänka ut en enhetlig, trevlig märkning av privata vägar. Onödig körning på privata vägar är förbjuden. Många olika förbud och vaktmärken skapar ändå en negativ bild av området. Det är bra att komma ihåg betydelsen av den bild man förmedlar av området och jordbruket.

Allemansrätten omfattar inte körning på privata vägar eller vistelse i närheten av gårdsplaner. Under växtperioden får man inte heller vistas på åkrarna.







*Bild: Storkanskogs bylandskap. I Porkala-regionen har man alltid byggt på låga kullar eller i skogsbrynet. Byggnadsbeståndet som representerar olika åldrar passar bra ihop.*

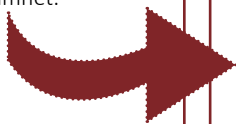
*Bild: Sevals. Byn med en enda gård har bevarats väl genom arrendetiden.*



### Utnyttjande av oanvända byggnader

På gamla gårdsplaner finns ofta byggnader som är värdefulla eller i gott skick men inte längre har någon praktisk funktion.

Efter att jordbruksanvändningen upphört kan man utnyttja produktionsbyggnader på många sätt för närings- eller hobbyverksamhet.



Byggnadens särdrag och deras bevarande borde utgöra utgångspunkten när man överväger en gammal byggnads nya användningsändamål. På så sätt förändras endast användningen medan byggnadens landskapsmässiga och kulturella värde bevaras.

Tekniska lösningar i anslutning till nya användningssätt bör anpassas till byggnadens särdrag utan störande kontraster.

*När man överväger nya användningsalternativ och lösningar lönar det sig att samtidigt tillämpa både kreativt tänkande och noggrant övervägande.*

### Bisysslor

På gårdarna idkas ofta bisysslor som kräver egna utrymmen, såsom turism, direktförsäljning, välbefinnandetjänster samt uthyrning av lokaler.



Utrymmen som byggs för bisysslor kan placeras längre bort från gårdscentrum och bilda ett eget ekonomacentrum. Å andra sidan rekommenderas också att man utnyttjar existerande tomma byggnader för detta ändamål.

Bild: Jord- och skogsbruk vårdar och upprätthåller landskapet.





*Bebyggd kulturmiljö, byggnadsarv* hänvisar såväl till den bebyggda miljön rent konkret som till de historiska markanvändnings- och byggsätt som skapat denna miljö. Den bebyggda kulturmiljön består av samhällsstrukturen, byggnaderna med deras interiörer och exteriörer, gårdsplaner, parker samt olika konstruktioner. Byggnadsarvet är främst en synonym för den bebyggda kulturmiljön. Ibland används begreppet mer specifikt för att beteckna gamla byggnader.

*Byggd kulturmiljö av riksintresse (RKY)* är en inventering utarbetad av Museiverket. Enligt statsrådets beslut 22.12.2009 i fråga om byggda kulturmiljöer utgör den från och med den 1.1.2010 en sådan inventering som avses i de riksomfattande målen för områdesanvändningen enligt markanvändnings- och bygglagen. RKY-områden anges i landskapsplanerna och via dessa i de lägre plannivåerna.

Vid byggnation i bebyggda kulturmiljöer av riksintresse eller nationellt värdefulla bebyggda kulturmiljöer, bör man utreda byggandets inverkan på landskapet och det existerande byggnadsbeståndet extra omsorgsfullt. På åker- och byområden bör nybyggen placeras nära existerande gårdsplaner och åkerholmar. Byggnaderna och byggnadsgrupperna bör i landskapet bilda en enhetlig helhet, som bevarar byggnadernas traditionella storleks- och lägeshierarki samt fasadmaterialens enhetlighet och den värdefulla miljön med dess olika särdrag.

På alla plannivåer bör man se till att lösningarna inte står i konflikt med särdragen för betydande bebyggda kulturmiljöer av riksintresse.

*Bild: Byggnader i Biskopsböle.*





Bild: Byggnadsbestånd i landskapsområdets norra del.

Porkala skärgårds- och odlingslandskaps RKY-områden och RKY-vägar

#### **Fyrarna Kallbådan och Rönnskär**

Fyrarna Kallbådan och Rönnskär bildar ett par som reflekterar Porkala udds historiska betydelse invid den urgamla kustfarleden för fartyg. Rönnskärs fyr representerar Finlands äldsta bevarade fyrarkitektur. Kallbådan är en för finska förhållande sällsynt fyr, där alla funktioner finns under samma tak. Fyrarna är välbevarade tack vare sitt läge i den yttre skärgården, långt ifrån markanvändning. Förändringar i områdenas markanvändning kräver alltid samarbete med Museiverket.

#### **Kabanovs kanonväg**

Kanonvägen som härstammar från Sovjetunionens arrende av Porkala som marinbas 1944-56 är ett dokument över det s.k. kalla kriget efter andra världskriget. Kanonvägen är en av de få objekt som bevarats från arrendetiden och har ursprungligen gått rakt igenom marinbasen. Förändringar i vägens markanvändning kräver alltid samarbete med Museiverket.

Övriga kulturmiljöer typiska för Porkala skärgårds- och odlingslandskap

#### **Befästningar**

Utanför Porkala och i skärgården finns viktiga gamla sjörutter. På området finns befästningar

från första världskriget, Porkalaparentesen och den finska självständighetstiden.

#### **Fornlämningar**

Fasta fornlämningar är fredade och utgör minnen från Finlands tidiga bosättning och historia. Med hjälp av de fornlämningar som finns bevarade i dagens landskap kan man undersöka landskapets förändring under sekulens lopp. Fornlämningarna skyddas av lag om fornminnen (295/1963). Fasta fornlämningar får inte utgrävas, överhöljas, ändras, skadas, borttagas eller på annat sätt rubbas utan tillstånd som getts med stöd av denna lag.

#### **Väglandskap**

Man bör inte bygga på området mellan vägen och åkern så att landskapsrummet och vägutsikten över omgivningarna bevaras. Det är önskvärt att bevara de gamla vägdragningarna, dock med beaktande av säkerhetsaspekter. Sly invid vägen röjs vid behov.

#### **Kollektiva rum**

På området finns en fungerande skola samt föreningshus. En levande landsbygdsmiljö behöver gemensamma, kollektiva samlingsplatser. Deras värde är ofta funktionellt, men de stora byggnaderna är också viktiga i landskapet eftersom de berättar om svunna dagar. Välskötta byggnader utgör landmärken i byn.



## Byarna i Porkala skärgårds- och odlingslandskap

### Allmänna råd för byarna:

- bevara och renovera byggnadsbeståndet
- bryt inte långa utsiktlinjer genom byggande
- bygg inte på åkern invid vägen utan bevara de öppna åkerlandskapen
- fortsätt odlingen och bevara åkermarken
- beskoga inte åkrarna
- bygg nytt, platser för kompletterande byggen återfinns på de traditionella boplatserna på åsar och sluttningar
- bygg på de låga åsarna och förtäta bystrukturen i byar invid vägen
- placera nybyggen i anslutning till gamla byggplatser och byatomter
- bevara vägarnas linjer
- låt djuren beta på naturliga betesmarker och bevara betesmarkernas öppenhet
- bevara och vårda de artrika randzonerna mellan åker och skog samt åkerholmarna
- framhäv havsvikarna i väglandskapet genom att gallra bland strandträden
- skapa ett enhetligt vänligt förbud mot körning på privata vägar och gårdsplaner
- ange områdets byanamn på informationsskyltar, de gamla namnen lyfter fram byarna
- ge människor möjlighet att lära känna området, gör upp korta, skyltade vandringsruttor
- produktifiera landskapet som en del av näringsverksamheten
- var stolt över det vackra landskapet, det utgör en del av områdets identitet

När man bygger på området lönar det sig att redan i början av planeringen kontakta kommunens tillståndsmyndighet och experter på kulturmiljön, så att områdets särdrag beaktas och anpassas till nybygget.

*Bild: Utnyttja det värdefulla landskapet och dess särdrag i näringsverksamheten!*



# 4 Skärgårds- och odlings- landskapet är en möjlighet

*Landskapet kan ge upphov till ny affärsverksamhet eller ge mervärde åt redan existerande tjänster. Vid sidan av den visuella erfarenheten ger landskapet en helhetsbetonad upplevelse som består av samverkan mellan olika sinnen. Till landskapet hör också kulturella, historiska och naturvetenskapliga egenskaper samt lokala historier. Landskapet skapar den lokala identiteten samt förstärker den. Det har en viktig betydelse i invånarnas förhållande till orten och förmedlingen av ortens image till utomstående. Ortens unika egenskaper kan skapa förutsättningar för nya framgångar.*

## Landskapet och jordbruket

Det allra viktigaste för bevarande av landskapet är ett lönsamt jordbruk. Gårdarna upprätthåller landskapet genom att bruka åkrarna och vårda områdets miljö, landskap och natur. Varje gårds val syns i landskapet. De syns bland annat i odlingsväxternas mångfald, stubbåkrar om vintern, våtmarker, skyddszoner och betesmarker med staket. Man bör komma ihåg att en välskött omgivning också marknadsför jordbruket och visar på dess livskraft. Landskapsområdet är välskött. Även inom skogsvården på området har man beaktat de landskapsmässiga värdena.

Via jordbrukets miljöersättning och miljöavtal har gårdarna möjlighet att få stöd för vård av miljön, landskapet och naturen. Finansiering har beviljats för anläggande och vård av våtmarker, bete på naturliga betesmarker och vårdbiotoper, samt vård av åkerholmar och randzonen mellan åker och skog. På landskapsområdet finns många objekt som lämpar sig för miljöavtal, exempelvis åkerholmar, havssträndängar och gamla vårdbiotoper. Via systemet Råd 2020 (NEUVO 2020) kan gårdarna få expertråd om lämpliga områden och vårdmetoder samt information om finansieringen.





*Bild: I Porkala finns gott om havsstrandängar och hagmarker som kunde tas i bruk på nytt. För skötseln beviljas också finansiering.*



*Bild: Porkala Marin erbjuder tjänster för båtgäster.*



*Bild: Lantboden i Estby säljer produkter från närområdet.*



*Bild: Skyltade promenadrutter styr vandrarna rätt och minskar trafiken på privata områden.*





## Landskapet producerar mervärde för näringarna

Porkala kommer alltid att vara intressant för fågelskådare, som utfärdsområde, för historieintresserade och turister. Om man vill att människor ska röra sig på vissa områden och stigar, är det bra att skapa nätverk av rutter. Områdets landskap, natur och historia är intressanta. Landskapen i Porkala är värda att visas upp. Själva landskapet kan också utvecklas till en näringsverksamhet, eller så kan det ge mervärde åt redan existerande produkter. Speciellt turism- och välbefinnandetjänster samt direktförsäljning av jordbruksprodukter får mervärde av ett produktifierat landskap, kanske också nya produkter. På området finns företag som klart skulle dra nytta av en landskapsproduktifiering.

Porkalavägen är redan nu livligt trafikerad. Invånarna i området vill inte att trafiken ska öka. Dessutom önskar man att gästerna inte skulle vistas på privata områden. En produktifiering av området kan ske endast om områdets invånare, markägare och företagare har en gemensam vilja till det. Landskapets näringsmöjligheter kan granskas och utredas till exempel med hjälp av verksamhetsgruppen Leaders projektfinansiering.

## Områdets livskraft och tjänster

Byskolorna och övrig service har en stor betydelse för områdets livskraft och aktivitet. Kring skolorna ordnas många slags aktiviteter, utrymna används som samlingsplats och för hobbyverksamhet. Skolor och tjänster gör området till en intressant boplats. Ju fler invånare det finns på området, desto bättre sköts landskapet och gårdarna. Områdets föreningshus erbjuder också mötesplatser. Dessa kan även användas inom turism.

## Platser där man kan besöka landskapsområdet

I Porkala finns redan många möjligheter att besöka områdets värdefulla landskap och natur. Största delen av dessa objekt erbjuder redan skyltade rutter, parkeringsplats och andra tjänster.

### **Saltfjärden**

På Saltfjärdens skyddsområde kan man på nära håll följa med naturlivet i en värdefull våtmark för fåglar. Området hör till fågelskådarnas favoritmål under fåglarnas vår- och höstflyttning. Det går lätt att besöka våtmarkens landskap och dess







*Bilder: Saltjärdens naturskyddsområde är speciellt värdefullt pga. av sin fågelfauna. Områdets öppenhet bevaras genom betesgång.*



frodiga natur utan att störa naturen. I områdets västra del finns ett fågeltorn, dit vandraren tar sig längs en kort stig. Från fågeltornet får man en bra överblick över området.

Saltfjärden är en liten, nästan igenväxt brackvat-  
tenvik som avgränsas av åkrar och bergig skog. Landskapet domineras av vass och strandängar som till stora delar tjänar som betesmark. Områdets strandväxtlighet samt växlingen mellan små vattenpölar och slingrande bäckar skapar en värdefull livsmiljö för många fågel-, växt- och insektarter. Landskapet vårdas bland annat genom betesgång på ängarna och vassröjning. Tack vare den mångsidiga fågelfaunan och naturtyperna som behöver skyddas hör Saltfjärden till det riksomfattande skyddsprogrammet för fågelvatten och nätverket av Natura 2000-skyddsområden. Området har också klassats som en betydande rastplats under fåglarnas flyttning samt ett nationellt viktigt FINIBA-område (Finnish Important Bird Areas).

Saltfjärden är en speciellt värdefull våtmark för fåglar eftersom den ligger invid fåglarnas flyttstråk längs Finska vikens norra kust. Om våren och hösten rastar och äter många vadare och rovfåglar på området under sin flyttning. Sjöfåglar är inte så vanliga på området eftersom det är ont om öppna vattenområden. Under flyttningstiden kan man på området se bl.a. sångsvan, skogsgås, ljunpipare, enkelbeckasin, brushane, gråhäger och blå kärrhök. Saltfjärdens värdefulla häckfågelfauna omfattar ca 40 arter, de flesta tättingar som trivs i vass och buskar. På området







häckar bland annat höksångare, törnskata, ortolanssparv, törnsångare, småfläckig sumphöna, kornknarr och rördrom.

På Granholmen, som avgränsar Saltfjärdens fågelvåtmark i sydväst, finns en lindlund med för finska förhållanden sällsynt ädellövsträdsskog. I den frodiga och lilla skogsholmens ädellövträdsbestånd ingår arter såsom lind, ek, hassel och lönn. När fältskiktet är som vackrast blommar där flera krävande lundarter, bl.a. skogsbingel, gullviva, gulsippa, stor nunneört, svalört och lundarv.

### Tavastfjärden

Tavastfjärden är ett fågelvattenområde längst in i en lång brackvattenvik som inte alls är lika igenväxt som Saltfjärden. Även denna vik används som rastplats av sångsvanar och andra sjöfåglar under flyttningstiderna. Tavastfjärden har en mindre speciell häckande fågelfauna, men också här påträffas småfläckig sumphöna och ske-dand. Området nås bäst sjövägen.

*Överst: Från Vårnäs sund öppnar sig utsikten över Tavastfjärden.*

*I mitten: Porkala udd.*

*Bild: Från Källvik fågeltorn ser man långt ut över havet.*

*Nedanför: Porkala udd är ett paradiset för fågelskådare.*



### **Källvik friluftsområde**

Källvik friluftsområde, som ägs av Helsingfors stad, omfattar både fastland och en vidsträckt grupp holmar. Terrängen är varierande med vass- och klippstränder, berg och fält. Källvik har utmärkt basservice och passar bra för utfärder och tältning samt fågelskådning. På området kan man göra utfärder året runt. Utanför Källvik ligger Stora Svartö och Lilla Svartö. Till Stora Svartö är det omkring en kilometer från fastlandet. De två bergknallarnas toppar är ca 20 meter över havet. Friluftsområdet Källvik grundades 1970. Resmålet nås lätt både från havet och från land.

På berget invid parkeringsplatsen finns ett fågeltorn. Själva tornet är omkring 15 meter högt. Tack vare läget och höjden erbjuder tornet vidsträckta vyer i alla väderstreck. Söderut syns havet, öarna och kusten. Norrut syns Porkala udds varierande landskap- kullar, åkermark, skog. Även vassruggar, som skvallrar om forntida havsvikar som torkat ut pga. landhöjningen. Med kikare och med blotta ögat kan man vid horisonten urskilja många intressanta landmärken, exempelvis Rönnskärs fyr, observationstornen på Obbnäs militärområde, Porkala udds vita låghöjdsradartorn och vattentornet i Kyrkslätt centrum.

### **Porkala udds friluftsområde**

Föreningen Nylands friluftsområden administrerar Porkala udds friluftsområden. I Porkala finns också områden ägda av Kyrkslätt kommun, Vanda stad och Nurmijärvi kommun. På området finns informationsskyltar, parkeringsplatser, kokplatser, eldstäder, brunnar och toaletter. Ytterst på udden ligger en lotsstation som avskiljs från föreningens område med ett stängsel. Föreningens område underhålls och övervakas året om i samarbete med de kommuner som äger friluftsområden på udden. Om hösten är Porkala udd en omtyckt utflyktsplats, i synnerhet för sportfiskare.

Området utmärks framför allt av sina ståtliga klippstränder och av panoramautsikten ut mot öppna havet från det höga Telegrafberget. I den karga skogen på strandklipporna finns fem gravplatser från bronsåldern. Från Pampskatan ytterst på Porkala udd öppnar sig en av de finaste utsikterna över Finska vikens yttre skärgård. Karga strandklippor är typiska för området, men





i sänkorna växer frodiga lundsnår. Porkala udds naturskydds- och friluftsområden erbjuder fina möjligheter till havsnära utflykter året om. Porkala udd är sannolikt Finlands kändaste plats för flyttfågelskådning.

### **Porkalavägen, gamla Postvägen och Kabanovs kanonväg**

De gamla historiska vägarna ger möjlighet att uppleva landskapet på många sätt. Parke- ringsplatser och informationsskyltar om kultur- landskapet finns inte.

*Bilder: Porkala udds friluftsområde erbjuder fantastiska naturupplevelser!*



# TILLÄGGSUPPGIFTER och KÄLLOR

## Litteratur:

- Arvokkaat maisema-alueet. Maisema-aluetyöryhmän mietintö II. Ympäristöministeriö, mietintö 66/1992.
- Backman, S. 1991. Kirkkonummen rakennuskulttuuri ja kulttuurimaisema. Kirkkonummen kunta.
- Ettanen, S. 2014. Kiinteistö- ja tilusrakenteen muutokset maaseudun kulttuurimaiseman muokkaajina. Käyttömaantieteen laitos. Aalto University publication series. Doctoral dissertations 19/2014.
- Galtat, H. Tornivaara-Ruikka, R. 2012. Maalle. Helsingin seudun kulttuuriympäristöopas. Rakennustaitteen seura.
- Heikkilä, T., 2007. Visuaalinen maisemaseuranta. Kulttuurimaiseman muutosten valokuvadokumentointi. Taideteollisen korkeakoulun julkaisusarja A 76, Helsinki.
- Huuhka, S. 2012. Kotiin maalle? Hämeenlinnan maaseudulle! Kehittämiskeskus Oy Häme. Hämeenlinnan seudun kyläkaavoitushanke.
- Kivinen, T. 2005. Maatilan talouskeskuksen toiminnallinen ja maisemallinen suunnittelu. MTT:n selvityksiä 87. Maa- ja elintarviketalouden tutkimuskeskus.
- Komulainen, M. 2012. Metsä maisemassa – suunnittelu ja hoito. Metsäkustannus. Helsinki.
- Kuisma, J., Peltonen, T. 2002. Kyläsuunnittelun opas – miten kehitämme ja kaavoitamme kyläämme 2000-luvulla. PS-kustannus WS Bookwell Oy. Porvoo.
- Kulttuuriympäristö ympäristövaikutusten arvioinnissa - opas pohjoismaiseen käytäntöön. 2002. Pohjoismaiden ministerineuvosto. Kööpenhamina.
- Lahdenvesi-Korhonen Leena. 2013: Maakunnan parhaat maisemat. Etelä-Savon valtakunnallisesti ja maakunnallisesti arvokkaiden maisema-alueiden päivytysinventointi 2011-2013.
- Luostarinen M., Yli-Viikari, A. Maaseudun kulttuurimaisema. Suomen ympäristökeskus. Maatalouden tutkimuskeskus. Sulkava, 1997.
- Maisemanhoito. Maisema-aluetyöryhmän mietintö I. Ympäristöministeriö, mietintö 66/1992.
- Missä maat on mainioimmat. 2012. Uudenmaan kulttuuriympäristöt. Uudenmaan liiton julkaisuja E 114.
- Niemi, J. Aarveaara, E. Kivinen, T. ja Metsälä, H. 2005. Maatalouden suuret rakennukset. Ikaalisten käsi- ja taideteollisuusoppilaitoksen julkaisuja 1/2005.
- Panu, J. 1998. Maisemarakenteen ja taajamarakenteen yhteensovittaminen. Suomen ympäristö 264. Ympäristöministeriö.
- Rahkonen, O. 2014. Tien päällä. Uudenmaan kulttuurihistoriallisesti arvokkaat tiet ja reitit. Uudenmaan liiton julkaisuja E 132 – 2014.
- Rönkkö, E., Jaatinen, A. ja Seppänen, R. 2013. Tuotantorakennusten uusiokäyttö maaseudulla. Maaseutuverkoston esite. Maaseutuverkosto.
- Seppälä, A-L. (Toim.) 2013. Maisemaselvitys. Tietoa maisemasta ja suuntaviivoja suunnittelun tueksi. Varsinais-Suomen elinkeino-, liikenne- ja ympäristökeskus. Opas 9/2013.
- Simons, T., Ahlqvist, R. ja Haila, Y. 1972. Kestäkö maisema? Uudenmaan seutukaavaliitot Kirjapaino Multor. Helsinki.
- Vaikutusten arviointi kaavoituksessa. 2006. Ympäristöhallinnon ohjeita 10/2006, Rakennettu ympäristö, ympäristöministeriö.
- Virtanen, P.V. & Rautiainen, J. & Salmi, A., 1978. Maaseutuasuituksen rakenteesta Suomessa, TKK:n kiinteistö- ja yhdyskuntatekniikan laitoksen julkaisu B 18, Otaniemi.
- Wiiala, A. 1969. Maankäyttö ja yhteiskunta. Vammala.



Andra källor:

- Kyrksläotts kommun, kommentarer och mer information. Kyrksläotts kommuns planer. E-post 10.12.2015.
- <http://www.finlex.fi/fi/> Läs 10.11.2015
- [http://www.kirkkonummi.fi/prime\\_350.aspx](http://www.kirkkonummi.fi/prime_350.aspx) Läst 3.9.2015
- <http://www.maaseutumaisemat.fi/>. Läst 3.9.2015.
- [http://www.mavi.fi/fi/tuet-ja-palvelut/hanketoi-mija/Documents/kylatoim\\_hanketuki\\_esite\\_05.pdf](http://www.mavi.fi/fi/tuet-ja-palvelut/hanketoi-mija/Documents/kylatoim_hanketuki_esite_05.pdf). Läst 3.9.2015.
- <http://www.mavi.fi/fi/tuet-ja-palvelut/viljelija/ymparistosopimukset/Sivut/default.aspx>. Läst 3.9.2015.
- <http://www.metla.fi/julkaisut/workingpapers/2010/mwp165.pdf>. Läst 10.11.2015
- <http://www.narc.fi:8080/VakkaWWW/Selaus.action?kuvailuTaso=SARJA&avain=137170.KA> Läst 3.9.2015
- [http://www.nba.fi/fi/kulttuuriymparisto/ärkeologi-nen\\_perinto/muinisjaannosten\\_hoito/hoidon\\_to-teutus](http://www.nba.fi/fi/kulttuuriymparisto/ärkeologi-nen_perinto/muinisjaannosten_hoito/hoidon_to-teutus). Läst 3.9.2015.
- [http://tapio.fi/wp-content/uploads/2015/06/Metsanhoidon\\_suosituksset\\_ver3\\_netti\\_1709141.pdf](http://tapio.fi/wp-content/uploads/2015/06/Metsanhoidon_suosituksset_ver3_netti_1709141.pdf). Läst 10.11.2015
- [http://www.ymparisto.fi/fi-FI/Elinymparisto\\_kaavoitus/Maankayton\\_suunnittelujarjestelma](http://www.ymparisto.fi/fi-FI/Elinymparisto_kaavoitus/Maankayton_suunnittelujarjestelma). Läst 3.9.2015
- [http://www.ymparisto.fi/fi-fi/luonto/Maisemat/Arvokkaat\\_maisemaalueet](http://www.ymparisto.fi/fi-fi/luonto/Maisemat/Arvokkaat_maisemaalueet). Läst 3.9.2015.
- <http://www.ymparisto.fi/fi-FI/Luonto/Maisemat/Kansallismaisemat>. Läst 9.10.2015.











Uudenmaan liitto  
Nylands förbund



MAA- JA  
KOTITALOUSNAISET

